

## **POWIATOWY URZĄD PRACY**

ul. Spokojna 22, 74-300 Myślibórz,

tel. 095 747 28 71, fax 095 747 25 78

www.mysliborz.praca.gov.pl, e-mail: szmy@praca.gov.pl

# **Monitoring zawodów deficytowych i nadwyżkowych w powiecie myśliborskim w 2015 roku**

*Myślibórz, listopad 2016*

## **Spis treści**

Wstęp .....	3
1. Analiza ogólnej sytuacji na rynku pracy .....	5
2. Ranking zawodów deficytowych i nadwyżkowych .....	16
3. Analiza umiejętności i uprawnień .....	20
4. Analiza rynku edukacyjnego .....	21
4.1. Analiza uczniów ostatnich klas szkół ponadgimnazjalnych .....	23
4.2. Analiza absolwentów szkół ponadgimnazjalnych .....	25
5. Badanie kwestionariuszowe przedsiębiorstw .....	33
6. Prognoza lokalnego rynku pracy .....	64
7. Podsumowanie .....	75

## Wstęp

Podstawą prawną sporządzenia niniejszego raportu jest Ustawa z dnia 20 kwietnia 2004 roku, o promocji zatrudnienia i instytucjach rynku pracy (Dz. U. z 2015 poz. 149 z późn. zm.), zgodnie z którą prowadzenie monitoringu zawodów deficytowych i nadwyżkowych jest jednym z zadań samorządu województwa oraz samorządu powiatu w zakresie polityki rynku pracy.

Raport został stworzony w oparciu o zalecenia metodyczne przygotowane w ramach projektu „Opracowanie nowych zaleceń metodycznych prowadzenia monitoringu zawodów deficytowych i nadwyżkowych na lokalnym rynku pracy”, zamieszczone na stronie [www.mz.praca.gov.pl](http://www.mz.praca.gov.pl).

Główne źródła danych wykorzystane w niniejszym raporcie to dane z systemu Syriusz, dane z Systemu Informacji Oświatowej MEN, wyniki badania ofert pracy w Internecie oraz wyniki badania kwestionariuszowego przedsiębiorstw.

Podstawowe mierniki, jakie zastosowano w monitoringu do określenia deficytu bądź nadwyżki to:

- wskaźnik dostępności ofert pracy,
- wskaźnik długotrwałego bezrobocia,
- wskaźnik płynności bezrobotnych.

Zmienne, jakie zostały wykorzystane do budowy wymienionych wskaźników to:

$\overline{B}_t^k$  – średniomiesięczna liczba bezrobotnych w grupie zawodów k w okresie t,

$\overline{O}_t^k$  – średniomiesięczna liczba dostępnych ofert pracy w grupie zawodów k w okresie t,

$B_t^k$  – liczba zarejestrowanych bezrobotnych w grupie zawodów k na koniec okresu t,

$DB_t^k$  – liczba zarejestrowanych bezrobotnych w grupie zawodów k na koniec okresu t,

$NB_t^k$  – napływ bezrobotnych w grupie zawodów k w okresie t,

$OB_t^k$  – odpływ bezrobotnych w grupie zawodów k w okresie t.

Wskaźnik dostępności ofert pracy obliczony został według wzoru:  $B/O_t^k = \frac{\overline{B}_t^k}{\overline{O}_t^k}$

Miernik informuje o dostępności ofert pracy dla bezrobotnych w danej elementarnej grupie zawodów. Im wyższa jego wartość, tym niższa dostępność ofert pracy, czyli mniejsza szansa na

znalezienie zatrudnienia w danej grupie zawodów. Wartość wskaźnika można interpretować, jako przeciętną liczbę osób bezrobotnych przypadających na 1 ofertę pracy.

Wskaźnik długotrwałego bezrobocia obliczony został według wzoru:  $WDB_t^k = \frac{DB_t^k}{B_t^k} * 100$

Miernik informuje o tym, jaki odsetek bezrobotnych w danej elementarnej grupie zawodów stanowią długotrwale bezrobotni. Im większa wartość wskaźnika, tym więcej jest osób długotrwale bezrobotnych w danej grupie zawodów.

Wskaźnik płynności bezrobotnych został obliczony według wzoru:  $WPB_t^k = \frac{OB_t^k}{NB_t^k}$

Miernik informuje o tym, jaki jest kierunek i natężenie ruchu bezrobotnych w elementarnej grupie zawodów. Wartość miernika równa 1 oznacza, że odpływ bezrobotnych jest równy napływowi, przez co ich liczba nie ulega zmianie. Wartość miernika mniejsza od 1 oznacza, że napływ przewyższa odpływ, co świadczy o wzroście liczby bezrobotnych. Z kolei wartość miernika większa od 1 oznacza, że odpływ przewyższa napływ, zatem nastąpił spadek liczby bezrobotnych w danej grupie zawodów.

## 1. Analiza ogólnej sytuacji na rynku pracy

Liczba osób bezrobotnych zarejestrowanych w Powiatowym Urzędzie Pracy w Myśliborzu na koniec grudnia 2015 roku wyniosła 2528 osób. Natomiast na koniec grudnia 2014 roku w rejestrze osób bezrobotnych figurowało 3257 osób bezrobotnych. W porównaniu z poprzednim rokiem liczba osób bezrobotnych zmniejszyła się o 729. Stopa bezrobocia na koniec grudnia 2015 roku wyniosła 12,1% i w porównaniu z analogicznym okresem w 2014 roku zmniejszyła się o 3,2 punktu procentowego.

Dokonując analizy liczby osób bezrobotnych zarejestrowanych w Powiatowym Urzędzie Pracy w Myśliborzu według wielkich grup zawodów (stan na koniec grudnia 2015 roku), dostrzega się, że największa liczba bezrobotnych zarejestrowana była w następujących grupach: robotnicy przemysłowi i rzemieślnicy (549 osób) oraz pracownicy usług i sprzedawcy (487 osób). Największy napływ osób bezrobotnych w 2015 roku miał miejsce również w przypadku obu wskazanych grup zawodów. Dla porównania, według stanu na koniec grudnia 2014 roku, najliczniejsze grupy bezrobotnych odnotowano również w tych samych grupach zawodów: robotnicy przemysłowi i rzemieślnicy (719 osób) oraz pracownicy usług i sprzedawcy (505 osób).

**Tabela 1. Osoby bezrobotne zarejestrowane w urzędzie na koniec 2015 roku według wielkich grup zawodów.**

Kod	Wielkie grupy zawodów	Bezrobotni ogółem		
		Napływ w okresie	Odpływ w okresie	Stan na koniec okresu
0	SIŁY ZBROJNE	14	15	9
1	PRZEDSTAWICIELE WŁADZ PUBLICZNYCH, WYŻSI URZĘDNICY I KIEROWNICY	11	14	6
2	SPECJALIŚCI	420	454	188
3	TECHNICY I INNY ŚREDNI PERSONEL	568	632	289
4	PRACOWNICY BIUROWI	154	162	83
5	PRACOWNICY USŁUG I SPRZEDAWCY	<b>801</b>	940	<b>487</b>
6	ROLNICY, OGRODNICY, LEŚNICY I RYBACY	148	165	111
7	ROBOTNICY PRZEMYSŁOWI I RZEMIEŚLNICY	<b>1104</b>	1323	<b>549</b>
8	OPERATORZY I MONTERZY MASZYN I URZĄDZEŃ	288	324	175
9	PRACOWNICY WYKONUJĄCY PRACE PROSTE	435	522	250

Źródło: opracowanie własne na podstawie informacji rocznej opublikowanej przez MRPiPS.

Dokonując analizy ofert pracy zgłoszonych do Powiatowego Urzędu Pracy w Myśliborzu w 2015 roku oraz ofert pracy zamieszczonych w Internecie, należy zauważyć, że pracodawcy

w urzędzie najczęściej poszukiwali pracowników usług i sprzedawców (718 ofert pracy), a w Internecie techników i innego średniego personelu (86 oferty pracy). Natomiast najrzadziej do urzędu były zgłaszane oferty pracy w grupie – kierowników (20 ofert pracy) oraz rolników, ogrodników, leśników i rybaków (67 ofert pracy). Natomiast w Internecie pracodawcy najrzadziej zamieszczali ogłoszenia o pracy w grupach: rolnicy, ogrodnicy, leśnicy i rybacy – 0 ofert, operatorzy i monterzy maszyn i urządzeń – 2 oferty, pracownicy wykonujący prace proste – 4 oferty oraz po 5 ofert pracy w grupach: pracownicy usług i sprzedawcy; robotnicy przemysłowi i rzemieślnicy. Ponadto nie odnotowano ani jednej oferty pracy kierowanej do grupy zawodów – siły zbrojne zarówno w przypadku ofert zamieszczanych w Internecie jak i ofert zgłaszanych do urzędu.

**Tabela 2. Oferty pracy zamieszczone w Internecie oraz zgłoszone w urzędzie w 2015 roku według wielkich grup zawodów.**

Kod	Wielkie grupy zawodów	Napływ ofert pracy w okresie	
		CBOP (PUP+OHP+EURES)	Internet
0	SIŁY ZBROJNE	0	0
1	PRZEDSTAWICIELE WŁADZ PUBLICZNYCH, WYŻSI URZĘDNICY I KIEROWNICY	20	28
2	SPECJALIŚCI	104	50
3	TECHNICY I INNY ŚREDNI PERSONEL	195	<b>86</b>
4	PRACOWNICY BIUROWI	260	19
5	PRACOWNICY USŁUG I SPRZEDAWCY	718	5
6	ROLNICY, OGRODNICY, LEŚNICY I RYBACY	67	0
7	ROBOTNICY PRZEMYSŁOWI I RZEMIEŚLNICY	<b>664</b>	5
8	OPERATORZY I MONTERZY MASZYN I URZĄDZEŃ	308	2
9	PRACOWNICY WYKONUJĄCY PRACE PROSTE	484	4

Źródło: opracowanie własne na podstawie informacji rocznej opublikowanej przez MRPiPS.

Z powyższej analizy wynika, iż pracodawcy w celu poszukiwania kandydata do pracy w zdecydowanej większości zgłaszają ofertę pracy w urzędzie aniżeli w internecie.

Analizując strukturę bezrobotnych według elementarnych grup zawodów, największą liczbę osób bezrobotnych zarejestrowanych na koniec grudnia 2015 roku odnotowano w grupie: sprzedawcy sklepowi (ekspedienci) (288 osób). W kolejnych grupach zawodów pod względem ilości zarejestrowanych osób bezrobotnych dominują: murarze i pokrewni (76 osób), kucharze (70 osób), robotnicy wykonujący prace proste w przemyśle gdzie indziej niesklasyfikowani (64 osoby), ślusarze i pokrewni (62 osoby). Następne grupy nie są już tak liczne i sytuacja przedstawia się w następujący sposób: średni personel do spraw statystyki i dziedzin

pokrewnych (60 osób), mechanicy pojazdów samochodowych (51 osób), robotnicy wykonujący prace proste w budownictwie ogólnym (47 osób), stolarze meblowi i pokrewni (46 osób), szwaczki, hafciarki i pokrewni (46 osób), gospodarze budynków (44 osoby), technicy mechanicy (43 osoby), operatorzy wolnobieżnych maszyn rolniczych i leśnych (42 osoby). Najmniej liczne grupy elementarnych zawodów pod względem ilości zarejestrowanych osób to: technicy rolnictwa i pokrewni (40 osób), pracownicy obsługi biurowej (36 osób), operatorzy maszyn i urządzeń do obróbki drewna (34 osoby), robotnicy leśni i pokrewni (32 osoby), specjaliści do spraw administracji i rozwoju (25 osób), fryzjerzy (24 osoby), piekarze, cukiernicy i pokrewni (24 osoby).

Należy zauważyć, iż wśród osób bezrobotnych zarejestrowanych w Powiatowym Urzędzie Pracy w Myśliborzu istnieje duża grupa osób, **bez zawodu**. Zgodnie z danymi na koniec 2015 r. **osób bez zawodu** było zarejestrowanych 398, co stanowi 15,74% ogółu osób bezrobotnych. Liczba ta w porównaniu ze stanem na koniec 2014 roku (936 osób) zmniejszyła się, aż o 538 osób.

**Tabela 3. Grupy zawodów, w których liczba bezrobotnych była największa w 2015 roku.**

Kod	Elementarne grupy zawodów	Bezrobotni ogółem
5223	Sprzedawcy sklepowi (ekspedienci)	288
7112	Murarze i pokrewni	76
5120	Kucharze	70
9329	Robotnicy wykonujący prace proste w przemyśle gdzie indziej niesklasyfikowani	64
7222	Ślusarze i pokrewni	62
3314	Średni personel do spraw statystyki i dziedzin pokrewnych	60
7231	Mechanicy pojazdów samochodowych	51
9313	Robotnicy wykonujący prace proste w budownictwie ogólnym	47
7522	Stolarze meblowi i pokrewni	46
7533	Szwaczki, hafciarki i pokrewni	46
5153	Gospodarze budynków	44
3115	Technicy mechanicy	43
8341	Operatorzy wolnobieżnych maszyn rolniczych i leśnych	42
3142	Technicy rolnictwa i pokrewni	40
4110	Pracownicy obsługi biurowej	36
9112	Pomoce i sprzętaczkę biurowe, hotelowe i pokrewne	36
8172	Operatorzy maszyn i urządzeń do obróbki drewna	34
6210	Robotnicy leśni i pokrewni	32
2422	Specjaliści do spraw administracji i rozwoju	25
5141	Fryzjerzy	24
7512	Piekarze, cukiernicy i pokrewni	24

Źródło: opracowanie własne na podstawie informacji rocznej opublikowanej przez MRPiPS.

Dokonując analizy osób bezrobotnych według napływu należy zauważyć, że największy napływ wystąpił w grupie sprzedawcy sklepowi (ekspedienci) (451 osób). W kolejnych grupach napływ bezrobotnych przedstawiał się następująco: robotnicy wykonujący prace proste w przemyśle gdzie indziej niesklasyfikowani (150 osób), ślusarze i pokrewni (144 osoby), mechanicy pojazdów samochodowych (144 osoby), murarze i pokrewni (141 osób), kucharze (128 osób), stolarze meblowi i pokrewni (114 osób), średni personel do spraw statystyki i dziedzin pokrewnych (101 osób). W tych kilku grupach napływ bezrobotnych był zdecydowanie największy i w każdym przypadku przekroczył sto osób. Pozostałe grupy zawodów nie miały już tak wysokiego napływu: robotnicy wykonujący prace proste w budownictwie ogólnym (77 osób), szwaczki, hafciarki i pokrewni (75 osób), technicy rolnictwa i pokrewni (69 osób), technicy mechanicy (68 osób), operatorzy wolnobieżnych maszyn rolniczych i leśnych (66 osób), gospodarze budynków (59 osób), fryzjerzy (54 osoby), piekarze, cukiernicy i pokrewni (54 osoby), pomoce i sprzętaczk biurowe, hotelowe i pokrewne (52 osoby), operatorzy maszyn i urządzeń do obróbki drewna (51 osób), specjaliści do spraw administracji i rozwoju (47 osób).

**Tabela 4. Grupy zawodów, w których liczba bezrobotnych (napływ) była największa w 2015 roku.**

Kod	Elementarne grupy zawodów	Napływ bezrobotnych
5223	Sprzedawcy sklepowi (ekspedienci)	451
9329	Robotnicy wykonujący prace proste w przemyśle gdzie indziej niesklasyfikowani	150
7222	Ślusarze i pokrewni	144
7231	Mechanicy pojazdów samochodowych	144
7112	Murarze i pokrewni	141
5120	Kucharze	128
7522	Stolarze meblowi i pokrewni	114
3314	Średni personel do spraw statystyki i dziedzin pokrewnych	101
9313	Robotnicy wykonujący prace proste w budownictwie ogólnym	77
7533	Szwaczki, hafciarki i pokrewni	75
3142	Technicy rolnictwa i pokrewni	69
4110	Pracownicy obsługi biurowej	69
3115	Technicy mechanicy	68
8341	Operatorzy wolnobieżnych maszyn rolniczych i leśnych	66
5153	Gospodarze budynków	59
5141	Fryzjerzy	54
7512	Piekarze, cukiernicy i pokrewni	54
9112	Pomoce i sprzętaczk biurowe, hotelowe i pokrewne	52
8172	Operatorzy maszyn i urządzeń do obróbki drewna	51
2422	Specjaliści do spraw administracji i rozwoju	47

Źródło: opracowanie własne na podstawie informacji rocznej opublikowanej przez MRPiPS.



W celu identyfikacji grup zawodów, w których występuje największy odsetek osób długotrwale bezrobotnych, analizie poddano wskaźnik długotrwałego bezrobocia. Wspomniany wskaźnik informuje o tym, jaki odsetek bezrobotnych w danej grupie zawodów stanowią długotrwale bezrobotni. Im większa wartość wskaźnika, tym więcej osób jest długotrwale bezrobotnych. W 2015 roku, w każdej z poniższych elementarnych grup zawodów, wskaźnik długotrwałego bezrobocia wyniósł 100%, co oznacza, że każdy bezrobotny w danej grupie jest długotrwale bezrobotnym. Poniższa tabela przedstawia zawody, przy których odnotowano 100% wskaźnik długotrwałego bezrobocia.

**Tabela 5. Grupy zawodów, dla których wskaźnik długotrwałego bezrobocia był najwyższy w 2015 roku.**

Kod	Elementarne grupy zawodów	Wskaźnik długotrwałego bezrobocia
1221	Kierownicy do spraw marketingu i sprzedaży	100,00
1323	Kierownicy do spraw budownictwa	100,00
2113	Chemicy	100,00
2141	Inżynierowie do spraw przemysłu i produkcji	100,00
2166	Projektanci grafiki i multimediów	100,00
2355	Nauczyciele sztuki w placówkach pozaszkolnych	100,00
2513	Projektanci aplikacji sieciowych i multimediów	100,00
2519	Analitycy systemów komputerowych i programiści gdzie indziej niesklasyfikowani	100,00
3114	Technicy elektroniki i pokrewni	100,00
3139	Kontrolerzy (sterowniczy) procesów przemysłowych gdzie indziej niesklasyfikowani	100,00
3322	Przedstawiciele handlowi	100,00
3344	Sekretarze medyczni i pokrewni	100,00
3433	Pracownicy bibliotek, galerii, muzeów, informacji naukowej i pokrewni	100,00
4226	Recepcjoniści (z wyłączeniem hotelowych)	100,00
4312	Pracownicy do spraw statystyki, finansów i ubezpieczeń	100,00
4322	Planiści produkcyjni	100,00
4323	Pracownicy do spraw transportu	100,00
5112	Konduktorzy i pokrewni	100,00
5164	Opiekunowie zwierząt domowych i pracownicy zajmujący się zwierzętami	100,00
5312	Asystenci nauczycieli	100,00
6114	Rolnicy upraw mieszanych	100,00
6223	Rybaczy morscy	100,00
7116	Robotnicy budowy dróg	100,00
7117	Monterzy budownictwa wodnego	100,00
7121	Dekarze	100,00
7124	Monterzy izolacji	100,00
7129	Robotnicy budowlani robót wykończeniowych i pokrewni gdzie indziej	100,00

Monitoring zawodów deficytowych i nadwyżkowych w powiecie myśliborskim w 2015 roku

	niesklasyfikowani	
8143	Operatorzy maszyn do produkcji wyrobów papierniczych	100,00
8159	Operatorzy maszyn do produkcji wyrobów włókienniczych, futrzarskich i skórzanych gdzie indziej niesklasyfikowani	100,00
8171	Operatorzy urządzeń do wyrobu masy papierniczej i produkcji papieru	100,00
8189	Operatorzy innych maszyn i urządzeń przetwórczych gdzie indziej niesklasyfikowani	100,00
8211	Monterzy maszyn i urządzeń mechanicznych	100,00
8213	Monterzy sprzętu elektronicznego	100,00
8343	Maszyniści i operatorzy maszyn i urządzeń dźwigowo-transportowych i pokrewni	100,00
8350	Marynarze i pokrewni (z wyłączeniem sił zbrojnych)	100,00
9212	Robotnicy wykonujący prace proste w hodowli zwierząt	100,00

Źródło: opracowanie własne na podstawie informacji rocznej opublikowanej przez MRPiPS.

Analizie poddano także wskaźnik płynności bezrobotnych, który wskazuje na kierunek i natężenie ruchu bezrobotnych w danej grupie zawodów. Wskaźnik liczony jest jako stosunek napływu osób bezrobotnych w danej grupie zawodów w 2015 roku, do ich odpływu. Wartość wskaźnika większa od 1 oznacza, że odpływ przewyższa napływ, co wskazuje na spadek bezrobotnych w danym zawodzie. Natomiast wartość wskaźnika mniejsza od 1 oznacza, że napływ przewyższa odpływ, zatem dostrzega się wzrost liczby bezrobotnych w danej grupie zawodów. Najwyższe wartości wskaźnika płynności bezrobotnych w 2015 roku przedstawia poniższa tabela.

**Tabela 6. Grupy zawodów, dla których wskaźnik płynności bezrobotnych był najwyższy w 2015 roku.**

Kod	Elementarne grupy zawodów	Wskaźnik płynności bezrobotnych
2440	Specjaliści do spraw rynku nieruchomości	4,00
3214	Technicy medyczni i dentystyczni	3,00
3322	Przedstawiciele handlowi	3,00
7421	Monterzy i serwisanci urządzeń elektronicznych	3,00
2141	Inżynierowie do spraw przemysłu i produkcji	2,50
2231	Położne bez specjalizacji lub w trakcie specjalizacji	2,00
2652	Kompozytorzy, artyści muzycy i śpiewacy	2,00
5321	Pomocniczy personel medyczny	2,00
5329	Pracownicy opieki osobistej w ochronie zdrowia i pokrewni gdzie indziej niesklasyfikowani	2,00
6340	Rybaczy i zbieracze pracujący na własne potrzeby	2,00
7314	Ceramicy i pokrewni	2,00
7549	Robotnicy przemysłowi i rzemieślnicy gdzie indziej niesklasyfikowani	2,00
8143	Operatorzy maszyn do produkcji wyrobów papierniczych	2,00

Monitoring zawodów deficytowych i nadwyżkowych w powiecie myśliborskim w 2015 roku

8159	Operatorzy maszyn do produkcji wyrobów włókienniczych, futrzarskich i skórzanych gdzie indziej niesklasyfikowani	2,00
8312	Dyżurni ruchu, manewrowi i pokrewni	2,00
9212	Robotnicy wykonujący prace proste w hodowli zwierząt	2,00
9215	Robotnicy wykonujący prace proste w leśnictwie	2,00

Źródło: opracowanie własne na podstawie informacji rocznej opublikowanej przez MRPiPS.

Z analizy powyższej tabeli wynika, iż najwyższy spadek liczby bezrobotnych odnotowano w grupach: specjaliści do spraw rynku nieruchomości, technicy medyczni i dentystyczni, przedstawiciele handlowi, monterzy i serwisanci urządzeń elektronicznych, inżynierowie do spraw przemysłu i produkcji. W pozostałych wykazanych w tabeli grupach wskaźnik płynności bezrobotnych był taki sam i wynosił 2,00, co oznacza, że w tych grupach również odnotowano spadek liczby osób bezrobotnych.

Najmniejsze wartości wskaźnika płynności bezrobotnych w 2015 roku odnotowano z kolei w poniższych grupach zawodów, a co z tym idzie liczba osób bezrobotnych w danych grupach wzrosła:

**Tabela 7. Grupy zawodów, dla których wskaźnik płynności bezrobotnych był najmniejszy w 2015 roku.**

Kod	Elementarne grupy zawodów	Wskaźnik płynności bezrobotnych
1321	Kierownicy do spraw produkcji przemysłowej	0,00
2211	Lekarze bez specjalizacji, w trakcie specjalizacji lub ze specjalizacją I stopnia	0,00
2232	Położne z tytułem specjalisty	0,00
2293	Dietetycy i specjaliści do spraw żywienia	0,00
2522	Administratorzy systemów komputerowych	0,00
2655	Aktorzy	0,00
3152	Oficerowie pokładowi, piloci żeglugi i pokrewni	0,00
3211	Operatorzy aparatury medycznej	0,00
3230	Praktykujący niekonwencjonalne lub komplementarne metody terapii	0,00
3251	Asystenci dentystyczni	0,00
3356	Funkcjonariusze służby więziennej	0,00
4312	Pracownicy do spraw statystyki, finansów i ubezpieczeń	0,00
4313	Pracownicy obsługi płacowej	0,00
4419	Pracownicy obsługi biura gdzie indziej niesklasyfikowani	0,00
6129	Hodowcy zwierząt gdzie indziej niesklasyfikowani	0,00
7311	Mechanicy precyzyjni	0,00
7322	Drukarze	0,00
9129	Pozostali pracownicy zajmujący się sprzątniem	0,00

Źródło: opracowanie własne na podstawie informacji rocznej opublikowanej przez MRPiPS.

Analizie zostały poddane również oferty pracy, według elementarnych grup zawodów, które zostały zgłoszone w PUP i Internecie.

**Tabela 8. Napływ ofert pracy zgłaszanych w PUP w 2015 roku według elementarnych grup zawodów.**

Kod	Elementarne grupy zawodów	Napływ ofert pracy	
		CBOP (PUP+OHP+EURES)	Internet
5223	Sprzedawcy sklepowi (ekspedienci)	271	0
5153	Gospodarze budynków	232	0
8332	Kierowcy samochodów ciężarowych	121	0
4110	Pracownicy obsługi biurowej	110	0
9629	Pracownicy wykonujący prace proste gdzie indziej niesklasyfikowani	106	0
9313	Robotnicy wykonujący prace proste w budownictwie ogólnym	94	0
7533	Szwaczki, hafciarki i pokrewni	84	0
7112	Murarze i pokrewni	78	0
9112	Pomoce i sprzątaczk biurowe, hotelowe i pokrewne	70	1
7318	Rękodzielnicy wyrobów z tkanin, skóry i pokrewnych materiałów	60	0
7523	Ustawiacze i operatorzy maszyn do obróbki i produkcji wyrobów z drewna	50	0
9321	Ręczni pakowacze i znakowacze	50	0
6210	Robotnicy leśni i pokrewni	49	0
5120	Kucharze	46	1
7522	Stolarze meblowi i pokrewni	45	0
9312	Robotnicy wykonujący prace proste w budownictwie drogowym, wodnym i pokrewni	44	0
8344	Kierowcy operatorzy wózków jezdniowych	43	0
4321	Magazynierzy i pokrewni	39	0
7534	Tapicerzy i pokrewni	37	0
9412	Pomoce kuchenne	37	4
7212	Spawacze i pokrewni	36	0
5245	Sprzedawcy w stacji paliw	33	0
3343	Pracownicy administracyjni i sekretarze biura zarządu	32	0
7521	Robotnicy przygotowujący drewno i pokrewni	32	0

Źródło: opracowanie własne na podstawie informacji rocznej opublikowanej przez MRPiPS.

Z powyższej tabeli wynika, iż pracodawcy najczęściej ofert pracy w 2015 roku zgłosili w zawodach: sprzedawcy sklepowi (ekspedienci) (271 ofert), gospodarze budynków (232 oferty), kierowcy samochodów ciężarowych (121 ofert). Pracodawcy zgłosili również stosunkowo dużą ilość ofert pracy w zawodach: pracownicy wykonujący prace proste gdzie indziej niesklasyfikowani (106 ofert), robotnicy wykonujący prace proste w budownictwie ogólnym (94 oferty), szwaczki, hafciarki i pokrewni (84 oferty), murarze i pokrewni (78 ofert), pomoce i sprzątaczk biurowe, hotelowe i pokrewne (70 ofert).

Na pierwszy rzut oka na powyższą tabelę widoczna jest tendencja, iż w zawodach, w których pracodawcy zgłaszają oferty pracy do PUP, prawie w ogóle nie poszukują pracowników poprzez umieszczenie tej samej oferty w Internecie.

**Tabela 9. Napływ ofert pracy zgłaszanych w Internecie w 2015 roku według elementarnych grup zawodów.**

Kod	Elementarne grupy zawodów	Napływ ofert pracy w okresie	
		CBOP (PUP+OHP+EURES)	Internet
3321	Agenci ubezpieczeniowi	3	55
2281	Farmaceuci bez specjalizacji lub w trakcie specjalizacji	0	30
4120	Sekretarki (ogólne)	11	17
1120	Dyrektorzy generalni i zarządzający	0	17
3313	Księgowi	18	15
3322	Przedstawiciele handlowi	18	10
2433	Specjaliści do spraw sprzedaży (z wyłączeniem technologii informacyjno-komunikacyjnych)	5	6

Źródło: opracowanie własne na podstawie informacji rocznej opublikowanej przez MRPiPS.

Powyższa tabela przedstawia zawody, w których pracodawcy poszukują kandydatów do pracy poprzez umieszczenie ogłoszenia w Internecie. Najwięcej ofert pracy zostało zgłoszonych w zawodach: agenci ubezpieczeniowi (55 ofert), farmaceuci bez specjalizacji lub w trakcie specjalizacji (30 ofert), sekretarki (ogólne) (17 ofert), dyrektorzy generalni i zarządzający (17 ofert), księgowi (15 ofert). W większości przypadków w wymienionych zawodach liczba ofert zamieszczonych w Internecie przewyższa ilość ofert umieszczonych w PUP. Jedynie w przypadku księgowych i przedstawicieli handlowych sytuacja jest odwrotna.

W 2015 roku w Centralnej Bazie Ofert Pracy (PUP+OHP+EURES) były zgłoszone 2820 oferty pracy. Oferty te najczęściej kierowane były do pracowników usług i sprzedawców – 718 ofert, co stanowi 25,46% wszystkich ofert pracy zgłoszonych w PUP oraz robotników przemysłowych i rzemieślników – 664 oferty, co stanowi 23,55% wszystkich ofert pracy. Analiza ofert pracy zamieszczonych w Internecie wykazała natomiast, iż w 2015 roku zgłoszonych zostało łącznie 199 ofert pracy przy czym najczęściej wśród techników i innym średnim personelu – 86 ofert, co stanowiło 43,22% wszystkich ofert pracy zamieszczanych w Internecie oraz wśród specjalistów – 50 ofert pracy, co stanowiło 25,13% wszystkich ofert pracy zamieszczonych w Internecie.

W tabeli 10 zaprezentowano wskaźnik zróżnicowania ofert pracy według wielkich grup zawodów. W pierwszej kolejności dokonano kalkulacji wskaźników struktury ofert pracy, które stanowią iloraz przeciętnej liczby ofert pracy w grupie zawodów  $k$  do całkowitej liczby ofert

pracy w danym okresie sprawozdawczym. W następnej kolejności wyliczone zostały wskaźniki zróżnicowania struktury ofert pracy, których budowa opiera się na porównaniu i wyliczeniu relacji wskaźnika struktury ofert pracy w PUP i wskaźnika struktury ofert pracy w Internecie. Wskaźnik zróżnicowania ofert pracy został obliczony według poniższego wzoru:

$$WNO_t^k = \frac{WSO_{t,CBOP}^k}{WSO_{t,inter.}^k}$$

gdzie:

$WSO_{t,CBOP}^k$  – wskaźnik struktury ofert pracy w CBOP,

$WSO_{t,inter.}^k$  – wskaźnik struktury ofert pracy w Internecie.

Wartość wskaźnika zróżnicowania ofert pracy mniejsza od 1 oznacza grupę zawodów, w której oferty pracy są zgłaszane przede wszystkim poza CBOP, co oznacza, że pracodawcy znacznie częściej oferują pracę za pośrednictwem portali internetowych dla tych zawodów. Wartość wskaźnika większa od 1 oznacza natomiast grupę zawodów, w której oferty pracy są zgłaszane przede wszystkim do PUP (CBOP), czyli pracodawcy znacznie częściej poszukują pracowników za pośrednictwem PUP niż w Internecie.

**Tabela 10. Oferty pracy w 2015 roku.**

Nazwa wielkiej grupy zawodów	CBOP (PUP+OHP +EURES)	Internet	Razem
<b>w liczbach bezwzględnych</b>			
<b>Ogółem</b>	<b>2820</b>	<b>199</b>	<b>3019</b>
PRZEDSTAWICIELE WŁADZ PUBLICZNYCH, WYŻSI URZĘDNICY I KIEROWNICY	20	28	48
SPECJALIŚCI	104	50	154
TECHNICY I INNY ŚREDNI PERSONEL	195	86	281
PRACOWNICY BIUROWI	260	19	279
PRACOWNICY USŁUG I SPRZEDAWCY	718	5	723
ROLNICY, OGRODNICY, LEŚNICY I RYBACY	67	-	67
ROBOTNICY PRZEMYSŁOWI I RZEMIEŚLNICY	664	5	669
OPERATORZY I MONTERZY MASZYN I URZĄDZEŃ	308	2	310
PRACOWNICY WYKONUJĄCY PRACE PROSTE	484	4	488
<b>wskaźnik struktury według źródeł</b>			

Monitoring zawodów deficytowych i nadwyżkowych w powiecie myśliborskim w 2015 roku

<b>Ogółem</b>	-	-	-
PRZEDSTAWICIELE WŁADZ PUBLICZNYCH, WYŻSI URZĘDNIICY I KIEROWNICY	41,67%	58,33%	100%
SPECJALIŚCI	67,53%	32,47%	100%
TECHNICY I INNY ŚREDNI PERSONEL	69,40%	30,60%	100%
PRACOWNICY BIUROWI	93,19%	6,81%	100%
PRACOWNICY USŁUG I SPRZEDAWCY	99,31%	0,69%	100%
ROLNICY, OGRODNICY, LEŚNICY I RYBACY	100,00%	-	100%
ROBOTNICY PRZEMYSŁOWI I RZEMIEŚLNICY	99,25%	0,75%	100%
OPERATORZY I MONTERZY MASZYN I URZĄDZEŃ	99,35%	0,65%	100%
PRACOWNICY WYKONUJĄCY PRACE PROSTE	99,18%	0,82%	100%
<b>wskaźnik struktury wg grup w poszczególnych źródłach</b>			<b>Wskaźnik zróżnicowania (PUP vs. Internet)</b>
<b>Ogółem</b>	<b>100,00%</b>	<b>100,00%</b>	-
PRZEDSTAWICIELE WŁADZ PUBLICZNYCH, WYŻSI URZĘDNIICY I KIEROWNICY	0,71%	14,07%	0,05
SPECJALIŚCI	3,69%	25,13%	0,15
TECHNICY I INNY ŚREDNI PERSONEL	6,91%	43,22%	0,16
PRACOWNICY BIUROWI	9,22%	9,55%	0,97
PRACOWNICY USŁUG I SPRZEDAWCY	25,46%	2,51%	10,13
ROLNICY, OGRODNICY, LEŚNICY I RYBACY	2,38%	-	-
ROBOTNICY PRZEMYSŁOWI I RZEMIEŚLNICY	23,55%	2,51%	9,37
OPERATORZY I MONTERZY MASZYN I URZĄDZEŃ	10,92%	1,01%	10,87
PRACOWNICY WYKONUJĄCY PRACE PROSTE	17,16%	2,01%	8,54

Źródło: opracowanie własne na podstawie informacji rocznej opublikowanej przez MRPiPS.

Z powyższej tabeli wynika, iż pracodawcy w Internecie zamieszczają ogłoszenia o pracę dla grup zawodów: przedstawiciele władz publicznych, wyżsi urzędnicy i kierownicy, specjaliści, technicy i inny średni personel, pracownicy biurowi. Porównując ogólną ilość zgłaszanych ofert pracy w PUP a Internecie to w zdecydowanej większości pracodawcy w celu uzyskania pomocy w znalezieniu pracownika zgłaszają się do urzędu.

## 2. Ranking zawodów deficytowych i nadwyżkowych

W niniejszym rozdziale został przedstawiony ranking zawodów deficytowych i nadwyżkowych w 2015 roku w powiecie myśliborskim oraz zawody zrównoważone.

Zgodnie z definicją **zawody deficytowe** to takie, dla których liczba ofert pracy jest wyższa niż liczba bezrobotnych, odsetek długotrwale bezrobotnych jest nieznaczny, a odpływ bezrobotnych przewyższa ich napływ w danym okresie sprawozdawczym. Natomiast do **zawodów nadwyżkowych** zalicza się takie zawody, dla których liczba ofert pracy jest niższa niż liczba bezrobotnych, długotrwale bezrobocie jest relatywnie wysokie, a napływ bezrobotnych przewyższa ich odpływ w danym okresie sprawozdawczym. Zgodnie z nową metodologią **zawody zrównoważone** zostały określone jako te, dla których liczba ofert pracy jest zbliżona do liczby zarejestrowanych bezrobotnych, odsetek bezrobotnych długotrwale jest nieznaczny, a odpływ bezrobotnych przewyższa ich napływ w danym okresie sprawozdawczym.

Analizując zawody deficytowe należy wyróżnić zawody maksymalnie deficytowe, które są określane jako te, w których nie występują osoby bezrobotne. W powiecie myśliborskim do tej grupy zostały zakwalifikowane zawody:

**Tabela 11. Ranking elementarnych grup zawodów deficytowych (maksymalny deficyt) w 2015 roku.**

MAKSYMALNY DEFICYT				
Kod	Elementarna grupa zawodów	Liczba dostępnych ofert pracy	Odsetek ofert subsydiowanych w CBOP (PUP+OHP+EURES) (%)	Odsetek miejsc aktywizacji zawodowej (%)
4227	Ankieterzy	11	0,00	0,00
4222	Pracownicy centrów obsługi telefonicznej (pracownicy call center)	5	-	0,00
2281	Farmaceuci bez specjalizacji lub w trakcie specjalizacji	3	-	0,00
2320	Nauczyciele kształcenia zawodowego	1	0,00	0,00
8311	Maszyniści kolejowi i metra	1	-	0,00
4132	Operatorzy wprowadzania danych	1	100,00	100,00
5169	Pracownicy usług osobistych gdzie indziej niesklasyfikowani	1	0,00	0,00
7123	Tynkarze i pokrewni	1	14,29	0,00
4414	Technicy archiwisci i pokrewni	1	100,00	100,00
3122	Mistrzowie produkcji w przemyśle przetwórczym	0	0,00	0,00
3123	Mistrzowie produkcji w budownictwie	0	0,00	0,00
3312	Pracownicy do spraw kredytów, pożyczek i pokrewni	0	66,67	66,67



Monitoring zawodów deficytowych i nadwyżkowych w powiecie myśliborskim w 2015 roku

4411	Pomocnicy biblioteczni	0	100,00	75,00
2163	Projektanci wzornictwa przemysłowego i odzieży	0	0,00	0,00
4415	Pracownicy działów kadr	0	100,00	100,00
9334	Układacze towarów na półkach	0	100,00	100,00
2511	Analitycy systemów komputerowych	0	-	0,00
3141	Technicy nauk biologicznych (z wyłączeniem nauk medycznych)	0	0,00	0,00
3332	Organizatorzy konferencji i imprez	0	50,00	0,00
3423	Instruktorzy fitness i rekreacji ruchowej	0	50,00	50,00
4214	Windykatorzy i pokrewni	0	50,00	50,00
9122	Czyściciele pojazdów	0	0,00	0,00

Źródło: opracowanie własne na podstawie informacji rocznej opublikowanej przez MRPiPS.

Do grupy zawodów deficytowych w powiecie myśliborskim w 2015 roku należały następujące zawody:

Tabela 12. Ranking elementarnych grup zawodów deficytowych w 2015 roku.

DEFICYT								
Kod	Elementarna grupa zawodów	Średniomiesięczna liczba bezrobotnych	Średniomiesięczna liczba dostępnych ofert pracy	Wskaźnik dostępności ofert pracy	Wskaźnik długotrwałego bezrobocia	Wskaźnik płynności bezrobotnych	Odsetek ofert subsydiowanych w CBOP (PUP+OHP+ EURES) (%)	Odsetek miejsc aktywizacji zawodowej (%)
5311	Opiekunowie dziecięcy	0,25	2,00	0,13	0,00	1,00	66,67	50,00
9411	Pracownicy przygotowujący posiłki typu fast food	0,83	6,00	0,14	0,00	-	-	0,00
9612	Sortowacze odpadów	0,08	0,50	0,17	-	1,00	0,00	0,00
5244	Sprzedawcy (konsultanci) w centrach sprzedaży telefonicznej / internetowej	0,08	0,42	0,20	-	1,00	100,00	100,00
7318	Rękodzielnicy wyrobów z tkanin, skóry i pokrewnych materiałów	1,92	5,00	0,38	-	-	0,00	0,00
2651	Artyści plastycy	0,08	0,17	0,50	-	1,00	50,00	50,00
3422	Trenerzy, instruktorzy i działacze sportowi	0,50	1,00	0,50	-	1,00	-	0,00
1120	Dyrektorzy generalni i zarządzający	0,92	1,42	0,65	0,00	1,00	-	0,00

Źródło: opracowanie własne na podstawie informacji rocznej opublikowanej przez MRPiPS.

Zgodnie z założeniami nowej metodologii prowadzenia monitoringu zawodów deficytowych i nadwyżkowych oraz w oparciu o interpretację wskaźnika dostępności oferty pracy, która została w niej zawarta, w przypadku, kiedy ten wskaźnik jest mniejszy od 1, wtedy

przeciętnie każdy bezrobotny z danej grupy ma szansę znaleźć pracę, ponieważ liczba dostępnych ofert pracy przewyższa liczbę osób bezrobotnych.

Poniższa tabela przedstawia grupy zawody zrównoważonych w powiecie myśliborskim w 2015 roku:

**Tabela 13. Grupy zawodów zrównoważonych w 2015 roku.**

RÓWNOWAGA						
Kod	Elementarna grupa zawodów	Średniomiesięczna liczba bezrobotnych	Średniomiesięczna liczba dostępnych ofert pracy	Wskaźnik dostępności ofert pracy	Odsetek ofert subsydiowanych w CBOP (PUP+OHP+EURES) (%)	Odsetek miejsc aktywizacji zawodowej (%)
4120	Sekretarki (ogólne)	3,00	3,33	0,90	63,64	63,64
1211	Kierownicy do spraw finansowych	0,33	0,33	1,00	0,00	0,00
5243	Agenci sprzedaży bezpośredniej	0,58	0,58	1,00	66,67	66,67

Źródło: opracowanie własne na podstawie informacji rocznej opublikowanej przez MRPiPS.

Dokonując analizy zawodów nadwyżkowych należy wyodrębnić zawody maksymalnie nadwyżkowe, które są określane jako te, dla których nie ma żadnych ofert pracy, tj. wskaźnik dostępności oferty pracy nie przyjmuje żadnych wartości i szansa na znalezienie pracy w tym zawodzie jest zerowa. Wśród takich grup zawodów w powiecie myśliborskim znalazły się:

**Tabela 14. Ranking elementarnych grup zawodów nadwyżkowych w 2015 roku.**

MAKSYMALNA NADWYŻKA		
Kod	Elementarna grupa zawodów	Liczba bezrobotnych
8111	Górnicy podziemnej i odkrywkowej eksploatacji złóż i pokrewni	8
3113	Technicy elektrycy	4
5112	Konduktorzy i pokrewni	1

Źródło: opracowanie własne na podstawie informacji rocznej opublikowanej przez MRPiPS.

Do grupy zawodów nadwyżkowych w powiecie myśliborskim w 2015 roku należały następujące zawody:

Tabela 15. Ranking elementarnych grup zawodów nadwyżkowych w 2015 roku.

NADWYŻKA								
Kod	Elementarna grupa zawodów	Średniomiesięczna liczba bezrobotnych	Średniomiesięczna liczba dostępnych ofert pracy	Wskaźnik dostępności ofert pracy	Wskaźnik długotrwałego bezrobocia	Wskaźnik płynności bezrobotnych	Odsetek ofert subsydiowanych w CBOP (PUP+OHP+EURES) (%)	Odsetek miejsc aktywizacji zawodowej (%)
8131	Operatorzy maszyn i urządzeń do produkcji wyrobów chemicznych	7,25	0,08	87,00	57,14	0,86	0,00	0,00
6129	Hodowcy zwierząt gdzie indziej niesklasyfikowani	9,92	0,17	59,50	90,00	0,00	0,00	0,00
8182	Maszyniści kotłów parowych i pokrewni	13,92	0,75	18,56	69,23	0,88	55,56	22,22
3119	Technicy nauk fizycznych i technicznych gdzie indziej niesklasyfikowani	9,67	0,83	11,60	54,55	0,77	0,00	0,00
5322	Pracownicy domowej opieki osobistej	5,75	0,50	11,50	57,14	0,80	83,33	66,67
4312	Pracownicy do spraw statystyki, finansów i ubezpieczeń	0,67	0,08	8,00	100,00	0,00	100,00	100,00
8219	Monterzy gdzie indziej niesklasyfikowani	7,00	0,92	7,64	57,14	0,71	9,09	9,09
3323	Zaopatrzeniowcy	2,92	0,42	7,00	66,67	0,80	80,00	60,00
3331	Spedytorzy i pokrewni	8,33	1,50	5,56	62,50	0,94	40,00	40,00
4211	Kasjerzy bankowi i pokrewni	3,67	0,67	5,50	60,00	0,60	28,57	28,57

Źródło: opracowanie własne na podstawie informacji rocznej opublikowanej przez MRPiPS.

W powyższej tabeli zaprezentowano listę zawodów nadwyżkowych wraz ze wskaźnikiem dostępności ofert pracy. Zawody nadwyżkowe zostały posortowane według malejącego wskaźnika dostępności oferty pracy. Im wyższa wartość wskaźnika, tym mniejsza szansa na znalezienie zatrudnienia w danej elementarnej grupie zawodów.

### 3. Analiza umiejętności i uprawnień

W niniejszym rozdziale została przedstawiona analiza osób bezrobotnych bez zawodu. Spośród tej grupy osób zarejestrowanych w Powiatowym Urzędzie Pracy w Myśliborzu (według stanu na koniec grudnia 2015 roku), największa liczba posiadała wykształcenie gimnazjalne i poniżej (941 osób). Liczną grupę reprezentowały także osoby legitymujące się wykształceniem zasadniczym zawodowym (655 osób) bądź policealnym i średnim zawodowym (492 osoby). Najmniej było zarejestrowanych osób posiadających wykształcenie średnie ogólnokształcące (184 osoby). Uwzględniając strukturę osób bezrobotnych według poziomu ich wykształcenia, największy udział bezrobotnych bez zawodu dostrzega się w przypadku osób o wykształceniu średnim ogólnokształcącym (33,7%) oraz wśród osób o wykształceniu gimnazjalnym i poniżej (25,82%). Analizując strukturę bezrobotnych według typu ukończonej szkoły, największy udział bezrobotnych bez zawodu stanowi grupa osób, które ukończyły liceum ogólnokształcące (40,48%) oraz technikum (39,39%).

**Tabela 16. Bezrobotni bez zawodu w 2015 roku.**

Wyszczególnienie	Bezrobotni ogółem	w tym bezrobotni bez zawodu	Odsetek bezrobotnych bez zawodu (%)*
<b>Ogółem</b>	2 528	399	15,78%
<b>wg poziomu wykształcenia:</b>			
gimnazjalne i poniżej	941	244	25,92%
zasadnicze zawodowe	654	18	2,75%
średnie ogólnokształcące	184	62	33,70%
policealne i średnie zawodowe	492	69	14,02%
wyższe	257	6	2,33%
<b>wg typu ukończonej szkoły:</b>			
zasadnicza szkoła zawodowa	308	16	5,19%
szkoła przysposabiająca do pracy	-	-	-
technikum	100	40	40%
liceum ogólnokształcące	86	35	40,70%
liceum profilowane	-	-	-
technikum uzupełniające	1	0	0,00%
liceum uzupełniające	1	0	0,00%
szkoła policealna	19	2	10,53%
wyższa	162	6	3,70%
Brak danych źródłowych	1851	300	16,2%

Źródło: opracowanie własne na podstawie informacji rocznej opublikowanej przez MRPiPS.

\*Odsetek bezrobotnych wyliczany jest jako stosunek bezrobotnych bez zawodu wg stanu w końcu okresu sprawozdawczego do ogółu bezrobotnych w ramach danej analizowanej kategorii.

## **4. Analiza rynku edukacyjnego**

W niniejszym rozdziale została zaprezentowana analiza rynku edukacyjnego. Została ona podzielona na dwie części. W pierwszej części została przeanalizowana sytuacja uczniów ostatnich klas szkół ponadgimnazjalnych oraz studentów ostatniego roku studiów. Natomiast druga część została poświęcona analizie sytuacji absolwentów szkół ponadgimnazjalnych oraz szkół wyższych. Przedstawiona analiza ma w głównej mierze za zadanie posłużyć jako narzędzie pomocnicze do określania szkoleń dla bezrobotnych oraz korekty poziomu i struktury treści kształcenia zawodowego na poziomie ponadgimnazjalnym i wyższym. Do przygotowania analizy posłużyły dane pochodzące z Systemu Informacji Oświatowej MEN.

Pierwsza część analizy rynku edukacyjnego, czyli analiza dotycząca sytuacji uczniów ostatnich klas szkół ponadgimnazjalnych oraz studentów ostatniego roku studiów pozwala na określenie potencjalnego zasobu siły roboczej wchodzącej na rynek pracy. W tej analizie porównano opisane we wcześniejszej części monitoringu zawody deficytowe i nadwyżkowe z liczbą uczniów ostatnich klas szkół ponadgimnazjalnych. Dzięki takiemu zabiegowi możliwa jest przewidzenie czy w najbliższym czasie deficyt bądź nadwyżka na rynku pracy zwiększy się lub zmniejszy.

Druga część analizy rynku edukacyjnego, czyli analiza absolwentów szkół ponadgimnazjalnych oraz szkół wyższych pozwala określić w jakim stopniu kompetencje i wiedza uzyskane w trakcie nauki pozwolą na szybkie znalezienie odpowiedniej pracy i uchronią absolwentów przed długotrwałym pozostawaniem w rejestrze osób bezrobotnych.

Analiza została wykonana w oparciu o następujące dane:

- liczbę bezrobotnych absolwentów według ostatnio ukończonej szkoły (nazwa i typ szkoły ponadgimnazjalnej lub nazwa uczelni wyższej) oraz bezrobotnych i absolwentów wg zawodu i specjalności (w przypadku absolwentów szkół ponadgimnazjalnych i wyższych) lub kierunku kształcenia (w przypadku absolwentów szkół wyższych) z systemu Syriusz,
- liczba uczniów ostatnich klas, w tym którzy zdali egzamin maturalny z Systemu Informacji Oświatowej MEN,
- liczbę absolwentów szkół ponadgimnazjalnych według zawodu i specjalności oraz ukończonej szkoły (nazwa i typ szkoły) z Systemu Informacji Oświatowej MEN,
- liczbę absolwentów szkół ponadgimnazjalnych, którzy zdali egzamin potwierdzający kwalifikacje zawodowe, według zawodu i specjalności oraz ukończonej szkoły (nazwa i typ szkoły) z Systemu Informacji Oświatowej MEN,

- liczbę absolwentów szkół wyższych według kierunków nauki oraz nazwy uczelni wyższej,
- liczbę studentów pierwszego i ostatniego roku studiów.

W niniejszej analizie za **bezrobotnego absolwenta** uważa się osobę, która w okresie do upływu 12 miesięcy od dnia określonego w dyplomie, świadectwie czy innym dokumencie potwierdzającym ukończenie szkoły lub zaświadczenie o ukończeniu kursu, pozostaje w rejestrze powiatowego urzędu pracy.

Analiza absolwentów szkół ponadgimnazjalnych i wyższych opiera się na:

- zestawieniu liczby bezrobotnych absolwentów zarejestrowanych w urzędzie pracy z łączną liczbą absolwentów, z uwzględnieniem posiadanego zawodu/specjalności (w agregacji do elementarnej grupy zawodów), ostatnio ukończonej szkoły (nazwa i typ szkoły) – wskaźnik frakcji bezrobotnych wśród absolwentów,
- zestawieniu liczby bezrobotnych absolwentów zarejestrowanych w urzędzie pracy z łączną liczbą bezrobotnych, z uwzględnieniem posiadanego zawodu/specjalności (w agregacji do elementarnej grupy zawodów) – wskaźnik frakcji absolwentów wśród bezrobotnych,
- oszacowanie faktycznej frakcji absolwentów wchodzących na rynek pracy (dotyczy tylko absolwentów szkół ponadgimnazjalnych).

Miernikiem służącym do identyfikacji elementarnych grup zawodów/kierunków nauki i szkół, w których absolwenci mają trudności ze znalezieniem pracy jest **wskaźnik frakcji bezrobotnych wśród absolwentów**:

$$WBA_t^k = \frac{BA_t^k}{A_{t-1}^k} * 100$$

gdzie:

$BA_t^k$  – liczba bezrobotnych absolwentów według elementarnych grup zawodów/kierunku nauki bądź typu szkoły (zasadnicza zawodowa, średnia ogólnokształcąca, średnia zawodowa i policealna, wyższa) bądź nazwy szkoły/uczelni – stan na koniec grudnia/maja (np. 31.12.2011 i 31.05.2012),

$A_{t-1}^k$  – liczba absolwentów szkół ponadgimnazjalnych/wyższych według elementarnych grup zawodów/kierunku nauki bądź typu szkoły (zasadnicza zawodowa, średnia ogólnokształcąca, średnia zawodowa i policealna, wyższa) bądź nazwy szkoły/uczelni – stan za poprzedni rok szkolny/akademicki (np. rok szkolny 2010/2011).

Powyższy wskaźnik informuje, jaki odsetek absolwentów w elementarnej grupie zawodów/kierunku nauki/szkoły *k* stanowią bezrobotni absolwenci w elementarnej grupie zawodów/kierunku nauki/szkoły *k* (w%). Miernik przyjmuje wartości od 0% (oznacza brak bezrobotnych wśród absolwentów według wybranej specyfikacji) do 100% (sytuacja, w której każdy absolwent w elementarnej grupie zawodów/kierunku nauki/szkoły *k* jest zarejestrowany jako bezrobotny). Im niższe wskaźnik przyjmuje wartości, tym daną grupę elementarną zawodów/kierunek nauki/szkołę można uznać za bardziej dostosowaną do potrzeb lokalnego rynku pracy, gdyż jej absolwenci znajdują zatrudnienie w ciągu 6 lub 11 miesięcy od ukończenia szkoły.

#### 4.1. Analiza uczniów ostatnich klas szkół ponadgimnazjalnych

Poniższa tabela przedstawia zestawienie zawodów deficytowych i nadwyżkowych w powiecie myśliborskim w 2015 roku wraz z liczbą uczniów ostatnich klas szkół ponadgimnazjalnych. Przyjmując, że uczniowie ostatnich klas szkół ponadgimnazjalnych są potencjalnym zasobem siły roboczej, należy zauważyć, iż żadna z tych osób nie kształci się w zawodach deficytowych. Jedynie w grupie zawodów: spedytorzy i pokrewni kształci się 8 osób. Grupa tych zawodów jest zakwalifikowana do zawodów nadwyżkowych.

Tabela 17. Uczniowie ostatnich klas szkół ponadgimnazjalnych według elementarnych grup zawodów deficytowych, zrównoważonych oraz nadwyżkowych w 2015.

Zawody deficytowe		
Elementarna grupa zawodów		Liczba uczniów ostatnich klas szkół ponadgimnazjalnych
Kod	Nazwa	
1120	Dyrektorzy generalni i zarządzający	0
1420	Kierownicy w handlu detalicznym i hurtowym	0
2163	Projektanci wzornictwa przemysłowego i odzieży	0
2281	Farmaceuci bez specjalizacji lub w trakcie specjalizacji	0
2320	Nauczyciele kształcenia zawodowego	0
2511	Analitycy systemów komputerowych	0
2651	Artyści plastycy	0
3122	Mistrzowie produkcji w przemyśle przetwórczym	0
3123	Mistrzowie produkcji w budownictwie	0
3141	Technicy nauk biologicznych (z wyłączeniem nauk medycznych)	0
3312	Pracownicy do spraw kredytów, pożyczek i pokrewni	0
3313	Księgowi	0
3332	Organizatorzy konferencji i imprez	0
3422	Trenerzy, instruktorzy i działacze sportowi	0

Monitoring zawodów deficytowych i nadwyżkowych w powiecie myśliborskim w 2015 roku

3423	Instruktorzy fitness i rekreacji ruchowej	0
4132	Operatorzy wprowadzania danych	0
4214	Windykatorzy i pokrewni	0
4222	Pracownicy centrów obsługi telefonicznej (pracownicy call center)	0
4227	Ankieterzy	0
4411	Pomocnicy biblioteczni	0
4414	Technicy archiwiści i pokrewni	0
4415	Pracownicy działów kadr	0
5169	Pracownicy usług osobistych gdzie indziej niesklasyfikowani	0
5244	Sprzedawcy (konsultanci) w centrach sprzedaży telefonicznej / internetowej	0
5249	Pracownicy sprzedaży i pokrewni gdzie indziej niesklasyfikowani	0
5311	Opiekunowie dziecięcy	0
7123	Tynkarze i pokrewni	0
7318	Rękodzielnicy wyrobów z tkanin, skóry i pokrewnych materiałów	0
8311	Maszyniści kolejowi i metra	0
9122	Czyściciele pojazdów	0
9334	Układacze towarów na półkach	0
9411	Pracownicy przygotowujący posiłki typu fast food	0
9612	Sortowacze odpadów	0
<b>Zawody nadwyżkowe</b>		
<b>Elementarna grupa zawodów</b>		<b>Liczba uczniów ostatnich klas szkół ponadgimnazjalnych</b>
<b>Kod</b>	<b>Nazwa</b>	
3113	Technicy elektrycy	0
3119	Technicy nauk fizycznych i technicznych gdzie indziej niesklasyfikowani	0
3323	Zaopatrzeniowcy	0
3331	Spedytorzy i pokrewni	8
4211	Kasjerzy bankowi i pokrewni	0
4312	Pracownicy do spraw statystyki, finansów i ubezpieczeń	0
5112	Konduktorzy i pokrewni	0
5322	Pracownicy domowej opieki osobistej	0
6129	Hodowcy zwierząt gdzie indziej niesklasyfikowani	0
8111	Górnicy podziemnej i odkrywkowej eksploatacji złóż i pokrewni	0
8131	Operatorzy maszyn i urządzeń do produkcji wyrobów chemicznych	0
8182	Maszyniści kotłów parowych i pokrewni	0
8219	Monterzy gdzie indziej niesklasyfikowani	0
<b>Zawody zrównoważone</b>		
<b>Elementarna grupa zawodów</b>		<b>Liczba uczniów ostatnich klas szkół ponadgimnazjalnych</b>
<b>Kod</b>	<b>Nazwa</b>	
1211	Kierownicy do spraw finansowych	0
4120	Sekretarki (ogólne)	0
5243	Agenci sprzedaży bezpośredniej	0

Źródło: opracowanie własne na podstawie informacji rocznej opublikowanej przez MRPiPS.



## 4.2. Analiza absolwentów szkół ponadgimnazjalnych

Analizując absolwentów szkół ponadgimnazjalnym w roku szkolnym poprzedzającym rok sprawozdawczy czyli absolwentów roku szkolnego 2013/2014 można zauważyć, iż najliczniejszą grupę stanowili absolwenci liceów ogólnokształcących (285 osób). Drugą najliczniejszą grupą byli absolwenci technikum (189 osób, z czego 71 zdało egzamin zawodowy). Dostyc liczną grupą absolwentów były również osoby, które ukończyły zasadniczą szkołę zawodową (74 osoby, z czego 18 zdało egzamin zawodowy). Porównując wskaźnik frakcji bezrobotnych absolwentów wśród absolwentów zgodnie ze stanem na koniec grudnia 2014 roku oraz stanem na koniec maja 2015 roku odnotowano spadek we wszystkich typach szkół oprócz szkół policealnych. W tym przypadku odnotowano wzrost. Jest to podyktowane niewielką ogólną ilością absolwentów tej szkoły.

**Tabela 18. Liczba absolwentów oraz bezrobotnych absolwentów według typu szkoły w 2015 roku (rok szkolny 2013/2014).**

Typ szkoły	Liczba absolwentów w roku szkolnym poprzedzającym rok sprawozdawczy		Liczba bezrobotnych absolwentów		Wskaźnik frakcji bezrobotnych absolwentów wśród absolwentów (%)	
	ogółem	posiadający tytuł zawodowy*	stan na koniec grudnia roku poprzedniego	stan na koniec maja roku sprawozdawczego	stan na koniec grudnia roku poprzedniego	stan na koniec maja roku sprawozdawczego
zasadnicza szkoła zawodowa	74	18	10	8	13,51%	10,81%
szkoła przysposabiająca do pracy	1	0	0	0	-	-
technikum	189	71	31	6	16,40%	3,17%
liceum ogólnokształcące	285	0	17	15	5,96%	5,26%
liceum profilowane	0	0	1	0	-	-
liceum uzupełniające	-	-	0	0	-	-
szkoła policealna	4	1	1	3	25,00%	75,00%

Źródło: opracowanie własne na podstawie informacji rocznej opublikowanej przez MRPiPS.

\* Liczba absolwentów, którzy zdali egzamin potwierdzający kwalifikacje zawodowe.

Wyodrębniając udział poszczególnych szkół funkcjonujących na terenie powiatu myśliborskiego spośród typów szkół, zauważalny jest trend, iż w roku szkolnym 2013/2014, szkoły w gminie Barlinek wykształciły niemalże największą liczbę absolwentów, w każdym z typów szkół. Wśród liceów ogólnokształcących najwięcej absolwentów wykształciło I Liceum Ogólnokształcące w Zespole Szkół Ponadgimnazjalnych Nr 1 w Barlinku (104 osoby), następnie Liceum ogólnokształcące w Zespole Szkół Ponadgimnazjalnych Nr 1 w Dębnie (82 osoby) i najmniej bo 67 osób – II Liceum Ogólnokształcące w Zespole Szkół w Myśliborzu. Wśród techników również najwięcej absolwentów opuściło mury szkoły z Barlinka: Technikum Nr 1 w Zespole Szkół Ponadgimnazjalnych Nr 1 w Barlinku (75 osób, z czego 24 z tytułem zawodowym), następnie szkoła z Myśliborza: Technikum Nr 1 w Zespole Szkół Ponadgimnazjalnych Nr 3 w Myśliborzu (49 osób, w tym 20 z tytułem zawodowym), kolejne było Technikum w Zespole Szkół w Smolnicy (42 osoby, w tym 16 z tytułem zawodowym), a ostatnie było Technikum Nr 1 w Zespole Szkół Ponadgimnazjalnych Nr 1 w Dębnie (23 osoby, w tym 11 z tytułem zawodowym). Jedynie w przypadku szkół zawodowych największej liczby absolwentów nie wykształciła szkoła z Barlinka. W tym przypadku sytuacja przedstawia się następująco: Zasadnicza Szkoła Zawodowa w Zespole Szkół Ponadgimnazjalnych Nr 1 w Dębnie (25 osób – nikt nie zdobył tytułu zawodowego), następnie Zasadnicza Szkoła Zawodowa Nr 1 w Zespole Szkół Ponadgimnazjalnych Nr 1 w Barlinku (21 osób, w tym 18 z tytułem zawodowym), Zasadnicza Szkoła Zawodowa Nr 2 w Zespole Szkół Ponadgimnazjalnych Nr 3 w Myśliborzu (15 osób, nikt nie zdobył tytułu zawodowego) i ostatnia Niepubliczna Zasadnicza Szkoła Zawodowa (13 osób, nikt nie zdobył tytułu zawodowego).

**Tabela 19. Liczba absolwentów oraz bezrobotnych absolwentów według ostatnio ukończonej szkoły w 2015 roku (rok szkolny 2013/2014).**

Nazwa szkoły	Liczba absolwentów w roku szkolnym poprzedzającym rok sprawozdawczy		Liczba bezrobotnych absolwentów		Wskaźnik frakcji bezrobotnych absolwentów wśród absolwentów (%)	
	ogółem	posiadający tytuły zawodowy*	koniec grudnia roku poprzedniego	koniec maja roku sprawozdawczego	koniec grudnia roku poprzedniego	koniec maja roku sprawozdawczego
AKADEMIA WYCHOWANIA FIZYCZNEGO IM.EUGENIUSZA PIASECKIEGO W POZNANIU	-	-	2	-	-	-
CZTEROLETNI TECHNIKUM NR 2 W ZESPOLE SZKÓŁ W MYŚLIBORZU	-	-	-	-	-	-

Monitoring zawodów deficytowych i nadwyżkowych w powiecie myśliborskim w 2015 roku

I LICEUM OGÓLNOKSZTAŁCĄCE IM. KAROLA MARCINKOWSKIEGO	-	-	-	1	-	-
I LICEUM OGÓLNOKSZTAŁCĄCE W ZESPOLE SZKÓŁ PONADGIMNAZJALNYCH NR 1 W BARLINKU	104	-	5	4	4,81%	3,85%
I LICEUM OGÓLNOKSZTAŁCĄCE W ZESPOLE SZKÓŁ PONADGIMNAZJALNYCH NR 1 W DĘBNIE	82	-	1	1	1,22%	1,22%
II LICEUM OGÓLNOKSZTAŁCĄCE W ZESPOLE SZKÓŁ W MYŚLIBORZU	67	-	6	5	8,96%	7,46%
LICEUM OGÓLNOKSZTAŁCĄCE	-	-	-	1	-	-
LICEUM OGÓLNOKSZTAŁCĄCE DLA DOROSŁYCH	-	-	1	3	-	-
LICEUM OGÓLNOKSZTAŁCĄCE IM. STANISŁAWA STASZICA W RZEPINIE	-	-	1	-	-	-
LICEUM OGÓLNOKSZTAŁCĄCE W ZESPOLE SZKÓŁ STOWARZYSZENIA OŚWIATOWEGO W DĘBNIE	-	-	2	-	-	-
LICEUM PLASTYCZNE	-	-	1	-	-	-
LICEUM PROFILOWANE	-	-	1	-	-	-
NIEPUBLICZNA ZASADNICZA SZKOŁA ZAWODOWA	13	-	-	-	-	-
PAŃSTWOWA WYŻSZA SZKOŁA ZAWODOWA W GORZOWIE WIELKOPOLSKIM	-	-	10	12	-	-
POLITECHNIKA POZNAŃSKA	-	-	-	1	-	-
POLITECHNIKA WARSZAWSKA	-	-	1	-	-	-
PRYWATNE LICEUM OGÓLNOKSZTAŁCĄCE KONSUL W BARLINKU	10	-	-	-	-	-
PRYWATNE LICEUM OGÓLNOKSZTAŁCĄCE KONSUL W DĘBNIE	22	-	1	-	4,55%	-
PRYWATNE POLICEALNE STUDIUM ZAWODOWE KONSUL W BARLINKU	4	1	-	-	-	-
PRYWATNE POLICEALNE STUDIUM ZAWODOWE KONSUL W DĘBNIE	-	-	-	-	-	-
PRYWATNE TECHNIKUM HANDLOWE KONSUL W BARLINKU	-	-	1	2	-	-

Monitoring zawodów deficytowych i nadwyżkowych w powiecie myśliborskim w 2015 roku

SZCZECIŃSKA SZKOŁA WYŻSZA COLLEGIUM BALTICUM	-	-	-	2	-	-
SZKOŁA POLICEALNA DLA DOROSŁYCH	-	-	-	1	-	-
SZKOŁA POLICEALNA DLA DOROSŁYCH PRZY ZESPOLE SZKÓŁ W GORZOWIE ŚL.	-	-	1	2	-	-
SZKOŁA SPECJALNA PRZYSPOSABIAJĄCA DO PRACY DLA UCZNIÓW Z UPOŚLEDZENIEM UMYSŁOWYM W STOPNIU UMIARKOWANYM LUB ZNACZNYM ORAZ DLA UCZNIÓW Z NIEPEŁNOSPRAWNOŚCIAMI SPĘŻONYMI W SOSW TPD W MYŚLIBORZU	1	-	-	-	-	-
SZKOŁA SPECJALNA PRZYSPOSABIAJĄCA DO PRACY W BARLINKU	-	-	-	-	-	-
TECHNIKUM NR 1 W ZESPOLE SZKÓŁ PONADGIMNAZJALNYCH NR 1 W BARLINKU	75	24	9	2	12,00%	2,67%
TECHNIKUM NR 1 W ZESPOLE SZKÓŁ PONADGIMNAZJALNYCH NR 1 W DĘBNIE	23	11	1	-	4,35%	-
TECHNIKUM NR 1 W ZESPOLE SZKÓŁ PONADGIMNAZJALNYCH NR 3 W MYŚLIBORZU	49	20	17	1	34,69%	2,04%
TECHNIKUM NR 3	-	-	-	1	-	-
TECHNIKUM NR 4	-	-	-	1	-	-
TECHNIKUM PRZY ZESPOLE SZKÓŁ W GORZOWIE ŚL.	-	-	1	-	-	-
TECHNIKUM W ZESPOLE SZKÓŁ W SMOLNICY	42	16	3	1	7,14%	2,38%
UNIwersytet SZCZECIŃSKI	-	-	15	8	-	-
WYŻSZA SZKOŁA BANKOWA W POZNANIU	-	-	2	2	-	-
WYŻSZA SZKOŁA UMIEJĘTNOŚCI SPOŁECZNYCH W POZNANIU	-	-	1	1	-	-
ZAO CZNA POLICEALNA SZKOŁA "COSINUS" W SZCZECINIE	-	-	1	-	-	-
ZASADNICZA SZKOŁA ZAWODOWA DLA DOROSŁYCH W ROWIE	-	-	-	1	-	-
ZASADNICZA SZKOŁA ZAWODOWA NR 1 W NYSIE	-	-	-	1	-	-

Monitoring zawodów deficytowych i nadwyżkowych w powiecie myśliborskim w 2015 roku

ZASADNICZA SZKOŁA ZAWODOWA NR 1 W ZESPOLE SZKÓŁ PONADGIMNAZJALNYCH NR 1 W BARLINKU	21	18	2	2	9,52%	9,52%
ZASADNICZA SZKOŁA ZAWODOWA NR 2 W ZESPOLE SZKÓŁ PONADGIMNAZJALNYCH NR 3 W MYŚLIBORZU	15	-	3	1	20,00%	6,67%
ZASADNICZA SZKOŁA ZAWODOWA W ZESPOLE SZKÓŁ PONADGIMNAZJALNYCH NR 1 W DĘBNIE	25	-	5	3	20,00%	12,00%

Źródło: opracowanie własne na podstawie informacji rocznej opublikowanej przez MRPiPS.

\* Liczba absolwentów, którzy zdali egzamin potwierdzający kwalifikacje zawodowe.

W 2015 roku najliczniejszą grupę absolwentów według typu szkoły stanowili absolwenci liceum ogólnokształcącego (256 osób), następnie absolwenci technikum (67 osób) i absolwenci zasadniczych szkół zawodowych (25 osób). Wszyscy absolwenci zasadniczych szkół zawodowych oraz techników zdali egzamin zawodowy.

Tabela 20. Liczba absolwentów oraz bezrobotnych absolwentów według typu szkoły w 2015 roku.

Typ szkoły	Liczba absolwentów w roku szkolnym kończącym się w roku sprawozdawczym		Liczba bezrobotnych absolwentów	Wskaźnik frakcji bezrobotnych absolwentów wśród absolwentów (%)
	ogółem	posiadający tytuł zawodowy*	stan na koniec grudnia roku sprawozdawczego	stan na koniec grudnia roku sprawozdawczego
zasadnicza szkoła zawodowa	25	25	17	68,00%
szkoła przysposabiająca do pracy	-	-	0	-
technikum	67	67	23	34,33%
liceum ogólnokształcące	256	-	16	6,25%
liceum profilowane	-	-	0	-
liceum uzupełniające	-	-	1	-
szkoła policealna	-	-	2	-

Źródło: opracowanie własne na podstawie informacji rocznej opublikowanej przez MRPiPS.

\* Liczba absolwentów, którzy zdali egzamin potwierdzający kwalifikacje zawodowe.

Dokonując wyodrębnienia udziału poszczególnych szkół funkcjonujących na terenie powiatu myśliborskiego spośród typów szkół w roku szkolnym 2014/2015 nie uwydatnia się jednoznaczna przewaga żadnej z gmin. Wśród liceów ogólnokształcących najwięcej absolwentów wykształciło I Liceum Ogólnokształcące w Zespole Szkół Ponadgimnazjalnych Nr 1 w Dębnie (79 osób), następnie I Liceum Ogólnokształcące w Zespole Szkół Ponadgimnazjalnych Nr 1 w Barlinku (77 osób), kolejne było II Liceum Ogólnokształcące w Zespole Szkół

w Myśliborzu (54 osoby). Należy zauważyć, że dosyć liczną grupę absolwentów wykształciło Prywatne Liceum Ogólnokształcące KONSUL w Dębnie (20 osób). Sytuacja w technikach funkcjonujących na terenie powiatu myśliborskiego przedstawiała się następująco: najwięcej absolwentów ukończyło Technikum Nr 1 w Zespole Szkół Ponadgimnazjalnych Nr 1 w Barlinku (70 osób), następnie Technikum Nr 1 w Zespole Szkół Ponadgimnazjalnych Nr 3 w Myśliborzu (61 absolwentów), kolejne było Technikum w Zespole Szkół w Smolnicy (35 osób) na końcu było Technikum Nr 1 w Zespole Szkół Ponadgimnazjalnych Nr 1 w Dębnie (25 osób). Wśród zasadniczych szkół zawodowych najwięcej absolwentów opuściło mury szkoły z Myśliborza a mianowicie Zasadniczej Szkoły Zawodowej Nr 2 w Zespole Szkół Ponadgimnazjalnych Nr 3 (44 osoby), następna była Zasadnicza Szkoła Zawodowa w Zespole Szkół Ponadgimnazjalnych Nr 1 w Dębnie (35 osób) i ostatnia Zasadnicza szkoła Zawodowa Nr 1 w Zespole Szkół Ponadgimnazjalnych Nr 1 w Barlinku (29 osób).

**Tabela 21. Liczba absolwentów oraz bezrobotnych absolwentów według ostatnio ukończonej szkoły w 2015 roku.**

Nazwa szkoły	Liczba absolwentów w roku szkolnym kończącym się w roku sprawozdawczym		Liczba bezrobotnych absolwentów	Wskaźnik frakcji bezrobotnych absolwentów wśród absolwentów (%)
	ogółem	posiadający tytuł zawodowy*	koniec grudnia roku sprawozdawczego	koniec grudnia roku sprawozdawczego
CZTEROLETNIIE TECHNIKUM NR 2 W ZESPOLE SZKÓŁ W MYŚLIBORZU	0	0	0	0,00%
I LICEUM OGÓLNOKSZTAŁCĄCE W ZESPOLE SZKÓŁ PONADGIMNAZJALNYCH NR 1 W BARLINKU	77	0	3	3,90%
I LICEUM OGÓLNOKSZTAŁCĄCE W ZESPOLE SZKÓŁ PONADGIMNAZJALNYCH NR 1 W DĘBNIE	79	0	4	5,06%
II LICEUM OGÓLNOKSZTAŁCĄCE W ZESPOLE SZKÓŁ W MYŚLIBORZU	54	0	2	3,70%
LICEUM OGÓLNOKSZTAŁCĄCE DLA DOROSŁYCH	0	0	5	0,00%
LICEUM OGÓLNOKSZTAŁCĄCE W ZESPOLE SZKÓŁ STOWARZYSZENIA OŚWIATOWEGO W DĘBNIE	13	0	1	7,69%
NIEPUBLICZNA ZASADNICZA SZKOŁA ZAWODOWA	6	6	0	0,00%
PAŃSTWOWA SZKOŁA MUZYCZNA I ST. W MYŚLIBORZU	7	0	0	0,00%
PAŃSTWOWA WYŻSZA SZKOŁA ZAWODOWA W GORZOWIE	0	0	6	0,00%

Monitoring zawodów deficytowych i nadwyżkowych w powiecie myśliborskim w 2015 roku

WIELKOPOLSKIM				
PRYWATNE LICEUM OGÓLNOKSZTAŁCĄCE KONSUL W BARLINKU	8	0	0	0,00%
PRYWATNE LICEUM OGÓLNOKSZTAŁCĄCE KONSUL W DĘBNIE	20	0	1	5,00%
PRYWATNE LICEUM OGÓLNOKSZTAŁCĄCE W MYŚLIBORZU	5	0	0	0,00%
PRYWATNE POLICEALNE STUDIUM ZAWODOWE KONSUL W BARLINKU	4	0	0	0,00%
PRYWATNE POLICEALNE STUDIUM ZAWODOWE KONSUL W DĘBNIE	0	0	0	0,00%
PRYWATNE TECHNIKUM HANDLOWE KONSUL W BARLINKU	0	0	3	0,00%
STUDIUM POLICEALNE SZCZECIŃSKIEJ FUNDACJI TALENT-PROMOCJA- POSTĘP W BARLINKU	0	0	1	0,00%
SZCZECIŃSKA SZKOŁA WYŻSZA COLLEGIUM BALTICUM	0	0	1	0,00%
SZKOŁA MEDYCZNA DLA DOROSŁYCH GOWORK.PL W POZNANIU	0	0	1	0,00%
SZKOŁA SPECJALNA PRZYSPASABIAJĄCA DO PRACY DLA UCZNIÓW Z UPOŚLEDZENIEM UMYSŁOWYM W STOPNIU UMIARKOWANYM LUB ZNA CZNYM ORAZ DLA UCZNIÓW Z NIEPEŁNOSPRAWNOŚCIAMI SPĘŻONYMI W SOSW TPD W MYŚLIBORZU	0	0	0	0,00%
SZKOŁA SPECJALNA PRZYSPASABIAJĄCA DO PRACY W BARLINKU	0	0	0	0,00%
TECHNIKUM MECHANIZACJI ROLNICTWA W ZESPOLE SZKÓŁ NR 2 CKU IM. TADEUSZA KOŚCIUSZKI PRZY UL. MŁODYCH TECHNIKÓW W PYRZYCACH	0	0	1	0,00%
TECHNIKUM NR 1 W ZESPOLE SZKÓŁ PONADGIMNAZJALNYCH NR 1 W BARLINKU	70	31	4	5,71%
TECHNIKUM NR 1 W ZESPOLE SZKÓŁ PONADGIMNAZJALNYCH NR 1 W DĘBNIE	25	13	1	4,00%
TECHNIKUM NR 1 W ZESPOLE SZKÓŁ PONADGIMNAZJALNYCH NR 3 W MYŚLIBORZU	61	18	12	19,67%
TECHNIKUM W ZESPOLE SZKÓŁ W	35	5	5	14,29%

Monitoring zawodów deficytowych i nadwyżkowych w powiecie myśliborskim w 2015 roku

SMOLNICY				
UNIWERSYTET IM. ADAMA MICKIEWICZA W POZNANIU	0	0	1	0,00%
UNIWERSYTET SZCZECIŃSKI	0	0	11	0,00%
UZUPEŁNIAJĄCE LICEUM OGÓLNOKSZTAŁCĄCE SZCZECIŃSKIEJ FUNDACJI TALENT-PROMOCJA-POSTĘP	0	0	1	0,00%
WYŻSZA SZKOŁA BIZNESU W GORZOWIE WIELKOPOLSKIM	0	0	1	0,00%
WYŻSZA SZKOŁA EDUKACJI I TERAPII W POZNANIU	0	0	1	0,00%
WYŻSZA SZKOŁA GOSPODARKI W BYDGOSZCZY	0	0	1	0,00%
WYŻSZA SZKOŁA INTEGRACJI EUROPEJSKIEJ W SZCZECINIE	0	0	1	0,00%
WYŻSZA SZKOŁA KOSMETOLOGII I PROMOCJI ZDROWIA W SZCZECINIE	0	0	1	0,00%
WYŻSZA SZKOŁA NAUK HUMANISTYCZNYCH I DZIENNIKARSTWA W POZNANIU	0	0	1	0,00%
ZASADNICZA SZKOŁA ZAWODOWA NR 1	0	0	2	0,00%
ZASADNICZA SZKOŁA ZAWODOWA NR 1 W ZESPOLE SZKÓŁ PONADGIMNAZJALNYCH NR 1 W BARLINKU	29	6	2	6,90%
ZASADNICZA SZKOŁA ZAWODOWA NR 2 W ZESPOLE SZKÓŁ PONADGIMNAZJALNYCH NR 3 W MYŚLIBORZU	44	10	7	15,91%
ZASADNICZA SZKOŁA ZAWODOWA TOWARZYSTWA SALEZJAŃSKIEGO W SZCZECINIE	0	0	1	0,00%
ZASADNICZA SZKOŁA ZAWODOWA W KOSTRZYNI NAD ODRĄ	0	0	1	0,00%
ZASADNICZA SZKOŁA ZAWODOWA W ZESPOLE SZKÓŁ PONADGIMNAZJALNYCH NR 1 W DĘBNIE	35	3	4	11,43%

Źródło: opracowanie własne na podstawie informacji rocznej opublikowanej przez MRPiPS.

\* Liczba absolwentów, którzy zdali egzamin potwierdzający kwalifikacje zawodowe.



## 5. Badanie kwestionariuszowe przedsiębiorstw

W niniejszym rozdziale zostały zaprezentowane wyniki oraz analiza badania przeprowadzonego wśród przedsiębiorców funkcjonujących na terenie powiatu myśliborskiego. Zakres przedmiotowy badania dotyczył przede wszystkim sytuacji na lokalnym rynku pracy w 2015 roku, jak również planowanych zmian w strukturze i wielkości zatrudnienia w roku 2016. Badanie zostało przeprowadzone w październiku 2015 roku. Badaniem zostało objętych 85 podmiotów gospodarczych zatrudniających przynajmniej jednego pracownika. Jako operat losowania zastosowana została Baza Jednostek Statystycznych, której podstawą jest rejestr REGON, jednak w odróżnieniu od niego jest ona aktualizowana w oparciu o wyniki badań statystycznych oraz o informacje pochodzące ze źródeł administracyjnych. Badanie prowadzone było metodą CATI – wspomaganego komputerowo wywiadu telefonicznego.

Wielkość próby do badania została wyznaczona w oparciu o poniższy wzór:

$$n = \frac{P(1 - P)}{\frac{e^2}{Z^2} + \frac{P(1 - P)}{N}}$$

gdzie:

**P** – oszacowana proporcja w populacji,

**e** – dopuszczalny błąd (zaleca się, aby błąd był nie większy niż 10%),

**n** – wielkość próby,

**N** – wielkość populacji,

**Z** – wartość Z wynikająca z przyjętego poziomu ufności (zakłada się przyjęcie 95% poziomu ufności, dla którego wartość Z=1,96).

Parametr **P** umożliwia określenie wielkości badanego zjawiska w populacji. Zgodnie z zaleceniami, parametr został przyjęty na poziomie 0,5, co umożliwia określenie, tzw. maksymalnego błędu badania.

W przypadku dopuszczalnego błędu badania (**e**), należało przyjąć wartość od 0 do 1, jako procent zakładanego błędu. Przykładowo, błąd w wysokości 0,1, czyli 10% informuje, że gdy odpowiedź na dane pytanie zaznaczy 20% respondentów, to prawdziwy odsetek odpowiedzi na nie może się różnić o +/- 10 pkt. proc.

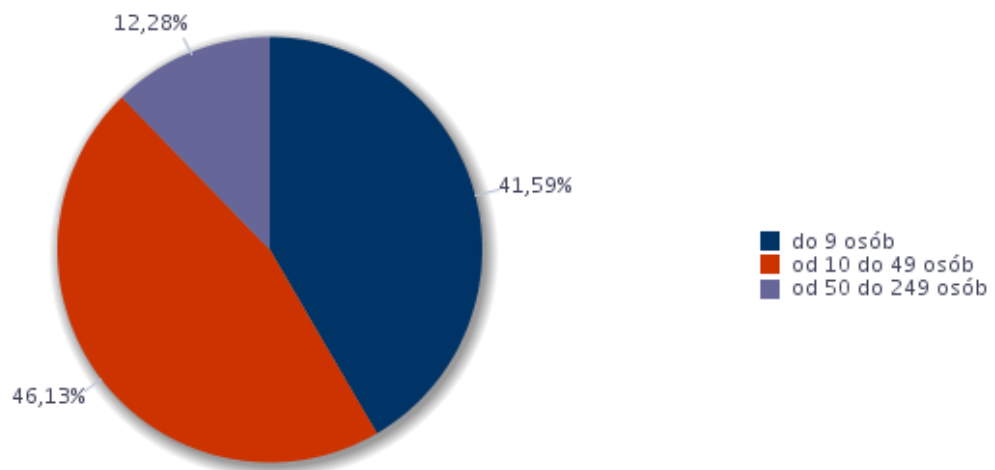
Badaniem kwestionariuszowym objęto łącznie 85 przedsiębiorstw. Poniższa tabela przedstawia podział z opiniowanych przedsiębiorstw pod względem ilości zatrudnianych osób.

**Tabela 22. Liczba przebadanych przedsiębiorstw.**

Klasa wielkości przedsiębiorstwa	Liczba przebadanych przedsiębiorstw
Mikroprzedsiębiorstwa (do 9 osób)	47
Małe przedsiębiorstwa (10-49 osób)	30
Średnie przedsiębiorstwa (50-249 osób)	8
Duże przedsiębiorstwa (250 i więcej osób)	0
Podsumowanie	85

Źródło: opracowanie własne na podstawie informacji rocznej opublikowanej przez MRPiPS.

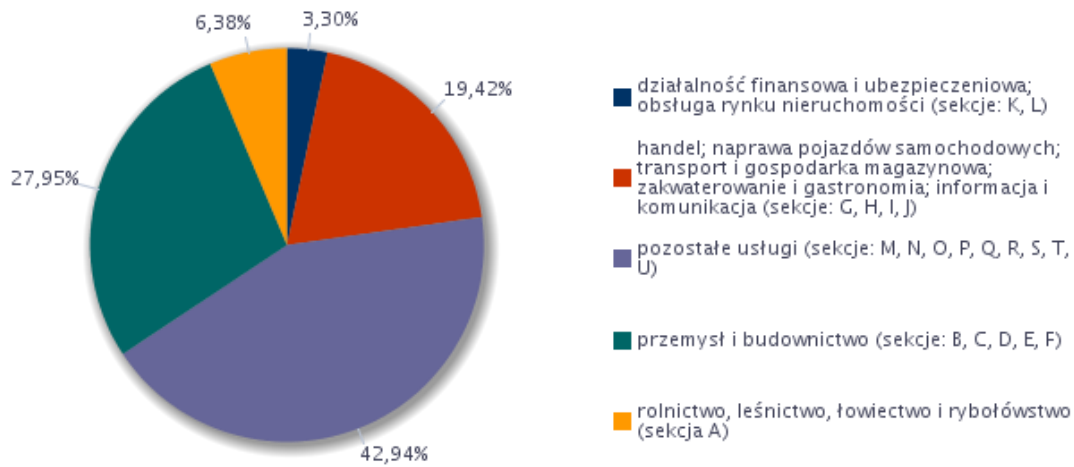
**Wykres 1. Struktura badanych przedsiębiorstw pod względem liczby zatrudnionych pracowników.**



Źródło: opracowanie własne na podstawie informacji rocznej opublikowanej przez MRPiPS.

Dokonując analizy powyższej tabeli oraz wykresu można zauważyć, iż spośród przebadanych przedsiębiorców, największą grupę, bo aż 46,13% stanowią firmy zatrudniające od 10 do 49 pracowników. Nie wiele mniej – 41,59% przedsiębiorstwa zatrudniające od 50 do 249 pracowników. Firmy zatrudniające do 9 osób stanowią 12,28% przebadanej populacji. Duże przedsiębiorstwa zatrudniające 250 i więcej pracowników nie zostały uwzględnione w badaniu.

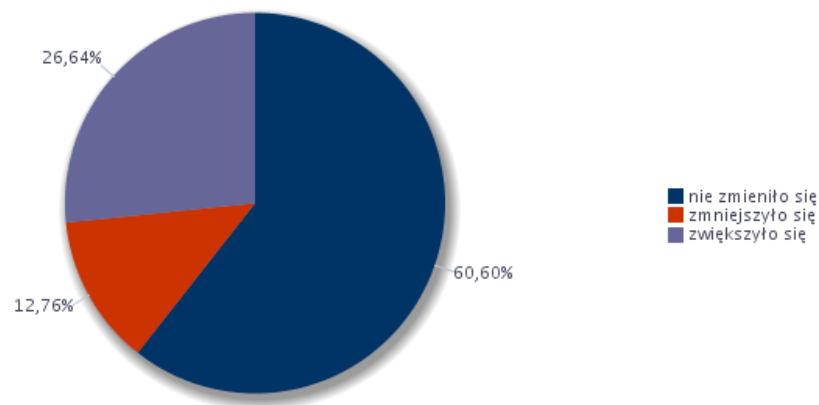
**Wykres 2. Struktura badanych przedsiębiorstw według rodzaju działalności.**



Źródło: opracowanie własne na podstawie informacji rocznej opublikowanej przez MRPiPS.

Dokonując analizy badanych przedsiębiorstw pod względem rodzaju prowadzonej działalności widoczna jest dominacja firm zajmująca się pozostałymi usługami (sekcje: M, N, O, P, R, S, T, U) – 42,94%. Dostyć duży udział w rynku mają firmy, których profilem działalności jest: przemysł i budownictwo (sekcje: B, C, D, E, F) – 27,95% oraz handel; naprawa pojazdów samochodowych; transport i gospodarka magazynowa; zakwaterowanie i gastronomia; informacja i komunikacja (sekcje: G, H, I, J) – 19,42%. Najmniejszy i nieznaczny udział w rynku mają firmy z grup: rolnictwo, leśnictwo, łowiectwo i rybołówstwo (sekcja: A) – 6,38% i działalność finansowa i ubezpieczeniowa; obsługa rynku nieruchomości (sekcje: K, L) – 3,30%.

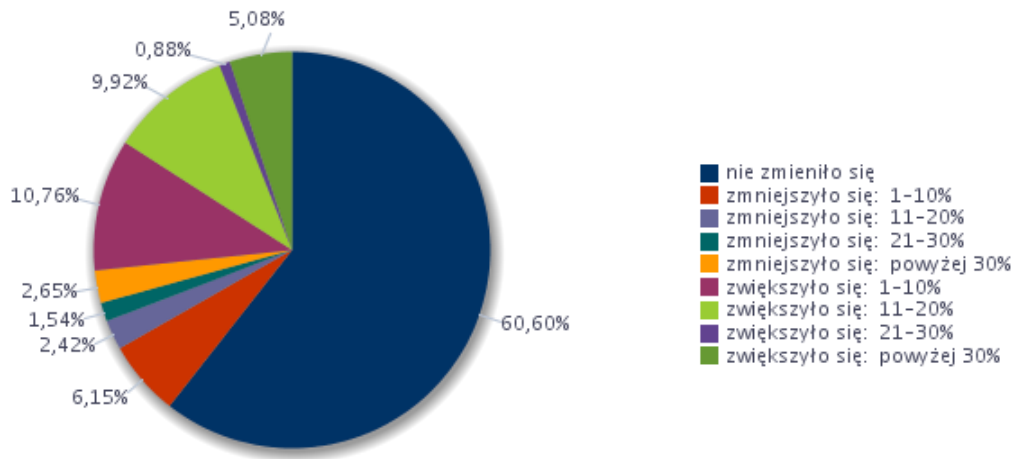
**Wykres 3. Odsetek przedsiębiorstw deklaruujących zmiany w zatrudnieniu w 2015 roku.**



Źródło: opracowanie własne na podstawie informacji rocznej opublikowanej przez MRPiPS.

Wyniki przeprowadzonych badań wskazują, że wielkość zatrudnienia w przypadku 60,60% podmiotów gospodarczych funkcjonujących w powiecie myśliborskim nie uległa zmianie. W 2015 roku, 26,64% podmiotów zwiększyło zatrudnienie w analizowanym okresie, a 12,76% je zmniejszyło.

Wykres 4. Odsetek przedsiębiorstw deklarujących zmiany w zatrudnieniu w 2015 roku



Źródło: opracowanie własne na podstawie informacji rocznej opublikowanej przez MRPiPS.

W przypadku przedsiębiorstw, które dokonały redukcji personelu w 2015 roku, był to spadek głównie mieszczący się w przedziale 1-10%. Wśród przedsiębiorstw, w których nastąpił wzrost zatrudnienia, najczęściej był to wzrost o 1-10% bądź 11-20%. Szczegółowy rozkład odpowiedzi zaprezentowano na powyżej.

W interpretacji wyników badania posłużono się m.in. wskaźnikiem zatrudnienia netto (WZ), który obliczony został na podstawie danych uzyskanych z pytania dotyczącego zmian w zatrudnieniu, jakie nastąpiły w badanych przedsiębiorstwach w bieżącym roku (tj. 2015). Wskaźnik wyznaczony został jako różnica frakcji odpowiedzi pozytywnych i negatywnych, na podstawie poniższego wzoru:

$$WZ = \left( \frac{\sum_{i=1}^P wp_i^a wr_i^a P_i}{\sum_{i=1}^S wp_i^a wr_i^a S_i} - \frac{\sum_{i=1}^N wp_i^a wr_i^a N_i}{\sum_{i=1}^S wp_i^a wr_i^a S_i} \right) * 100$$

gdzie:

**P** – liczba odpowiedzi pozytywnych,

$N$  – liczba odpowiedzi negatywnych,

$S$  – liczba obserwacji (łącznie liczba przedsiębiorstw w próbie),

$i$  – numer obserwacji,  $i=1, \dots, S$ ,

$wp_i^a$  – waga próby dla  $i$ -tej obserwacji,

$wr_i^a$  – waga rozmiaru dla  $i$ -tej obserwacji,

$P_i$  – wskazanie pozytywne dla  $i$ -tej obserwacji,

$N_i$  – wskazanie negatywne dla  $i$ -tej obserwacji,

$S_i$  – suma wszystkich wskazań dla  $i$ -tej obserwacji.

Wskaźnik przyjmuje wartości od -100 do 100. Im niższa wartość prezentowanych indeksów tym wyższy odsetek firm deklaruje niekorzystne zmiany w obszarze zatrudnienia. Przykładowo wartość -100 uzyskiwana jest w przypadku kiedy 100% firm biorących udział w badaniu sygnalizuje w danym pytaniu redukcję poziomu zatrudnienia. Natomiast wartości dodatnie wyliczanych indeksów oznaczają poprawę sytuacji firm na lokalnym rynku pracy. Im wyższa wartość wskaźnika tym wyższy odsetek przedsiębiorstw deklaruje korzystne zmiany w obrębie zatrudnienia. Przykładowo, wartość 100 dla indeksu zatrudnienia oznacza, że wszystkie badane przedsiębiorstwa potwierdzają wzrost liczby pracujących w badanym okresie. Dodatnia wartość indeksu (różna od 100) oznacza zatem, że odsetek firm deklarujących zwiększenie zatrudnienia przewyższył frakcję przedsiębiorstw sygnalizujących redukcję poziomu omawianej kategorii. Wartość miernika równa 0 oznacza, że odsetek firm deklarujących poprawę sytuacji jest równy odsetkowi firm sygnalizujących jej pogorszenie lub wszystkie firmy deklarują brak zmian w obszarze zatrudnienia.

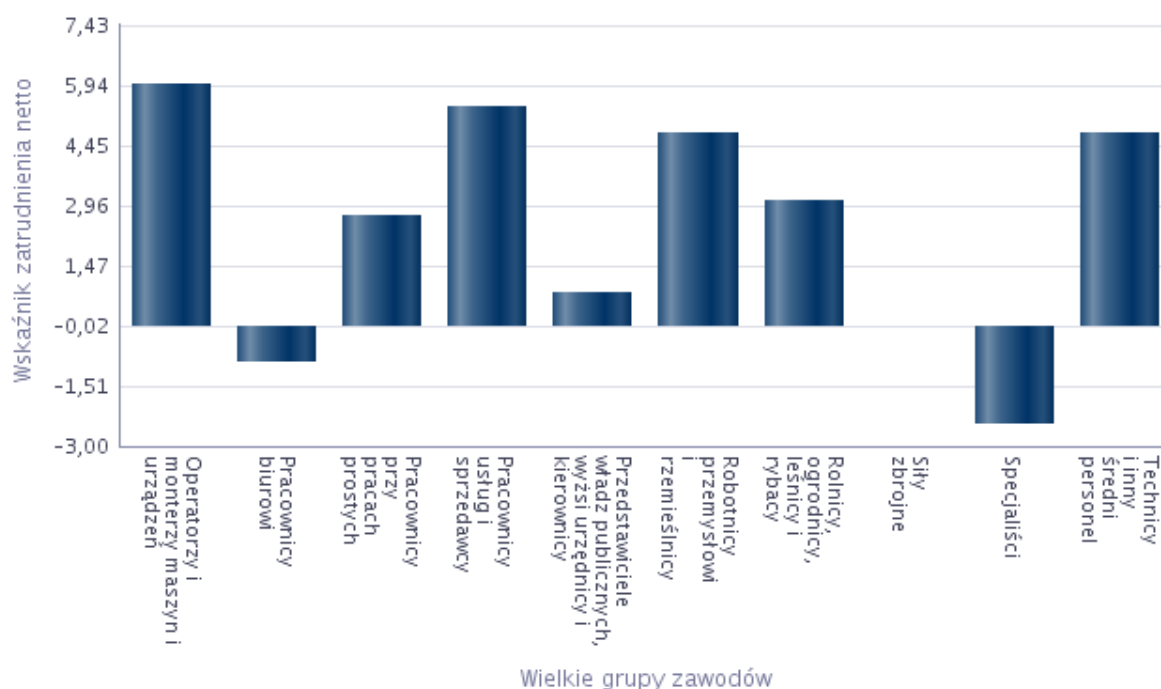
Wskaźnik zatrudnienia netto ogółem w 2015 roku wyniósł 13,88, co oznacza, że sytuacja na rynku pracy polepszyła się, bowiem odsetek podmiotów zwiększających zatrudnienie, przewyższył odsetek podmiotów dokonujących redukcji personelu. Poniżej tabela oraz wykres przedstawiają rozkład wskaźnika zatrudnienia netto w poszczególnych wielkich grupach zawodów. Przeprowadzając analizę wskaźnika zatrudnienia netto według wielkich grup zawodów w 2015 roku najkorzystniejszą zmianę sytuacji na rynku pracy można zauważyć wśród operatorów i monterów maszyn i urządzeń (6,00) oraz wśród pracowników usług i sprzedawców (5,41). Dodatkowo wartości wyliczonych wskaźników odnotowano w przypadku grup zawodów: robotnicy przemysłowi i rzemieślnicy oraz technicy i inny średni personel po 4,79, rolnicy, ogrodnicy, leśnicy i rybacy (3,11), pracownicy przy pracach prostych (2,75), przedstawiciele władz publicznych, wyżsi urzędnicy i kierownicy (0,86). Ujemne wartości wskaźnika wystąpiły natomiast w grupach: specjaliści (-2,41) oraz pracownicy biurowi (-0,90).

Tabela 23. Wskaźnik zatrudnienia netto według wielkich grup zawodów w 2015 roku.

Wielkie grupy zawodów	Wskaźnik zatrudnienia netto
Operatorzy i monterzy maszyn i urządzeń	6,00
Pracownicy biurowi	-0,90
Pracownicy przy pracach prostych	2,75
Pracownicy usług i sprzedawcy	5,41
Przedstawiciele władz publicznych, wyżsi urzędnicy i kierownicy	0,86
Robotnicy przemysłowi i rzemieślnicy	4,79
Rolnicy, ogrodnicy, leśnicy i rybacy	3,11
Siły zbrojne	0,00
Specjaliści	-2,41
Technicy i inny średni personel	4,79

Źródło: opracowanie własne na podstawie informacji rocznej opublikowanej przez MRPiPS.

Wykres 5. Wskaźnik zatrudnienia netto według wielkich grup zawodów w 2015 roku.



Źródło: opracowanie własne na podstawie informacji rocznej opublikowanej przez MRPiPS.

Analizując dogłębnie wskaźnik zatrudnienia netto należy wyodrębnić zawody, w których pracodawcy najczęściej poszukiwali pracowników w 2015 roku wraz ze wskazaniem umiejętności i cech kandydatów, które w rozumieniu pracodawcy są niezbędne do wykonywania pracy na danym stanowisku. Zauważono, iż przedsiębiorstwa w 2015 roku najczęściej zatrudniały pracowników w następujących zawodach: fryzjer, inżynier budownictwa - budownictwo ogólne, kierowca operator wózków jezdniowych (widłowych), kierowca

samochodu ciężarowego, kierownik produkcji w przemyśle, kosmetyczka, księgowy, mechanik motocyklowy, monter/składacz okien, murarz, nauczyciel specjalista terapii pedagogicznej, ogrodnik terenów zieleni, operator pras w produkcji drzewnej, opiekun osoby starszej, opiekunka w żłobku/klubie dziecięcym, pakowacz ręczny, pokojowa, pomocniczy robotnik budowlany, pomocniczy robotnik przy uprawie roślin i hodowli zwierząt, pomocniczy robotnik przy uprawie roślin i hodowli zwierząt, pozostali robotnicy wykonujący prace proste w przemyśle, prasowaczka ręczna, przedstawiciel handlowy, salowa, sprzedawca w branży spożywczej, sprzedawca, sprzątaczką biurową, stolarz meblowy, szwaczka maszynowa, szwaczka ręczna, tapicer meblowy, tapicer, technik masażysta, technik prac biurowych. Poniższa tabela prezentuje wykaz umiejętności i cech kandydatów, które są zdaniem pracodawców niezbędne w tych zawodach.

**Tabela 24. Analiza zawodów, w których przedsiębiorstwa najczęściej zatrudniały pracowników w 2015 roku oraz umiejętności i cech kandydatów niezbędnych do pracy.**

Zawód	Umiejętności i cechy	Wskaźnik struktury odpowiedzi
<b>Fryzjer</b>	czytanie ze zrozumieniem i pisanie tekstów w języku polskim	0,00%
	dodatkowe uprawnienia	0,00%
	doświadczenie zawodowe	6,25%
	komunikacja ustna / komunikatywność	6,25%
	obsługa komputera i wykorzystanie Internetu	0,00%
	obsługa, montaż i naprawa urządzeń technicznych	0,00%
	planowanie i organizacja pracy własnej	6,25%
	przedsiębiorczość, inicjatywność, kreatywność	6,25%
	sprawność psychofizyczna i psychomotoryczna	6,25%
	współpraca w zespole	6,25%
	wykonywanie obliczeń	0,00%
	wyszukiwanie informacji, analiza i wyciąganie wniosków	6,25%
	wyuczony zawód	6,25%
	wywieranie wpływu	0,00%
	zarządzanie ludźmi / przywództwo	0,00%
	znajomość języków obcych	6,25%
<b>Inżynier budownictwa - budownictwo ogólne</b>	czytanie ze zrozumieniem i pisanie tekstów w języku polskim	6,25%
	dodatkowe uprawnienia	6,25%
	doświadczenie zawodowe	6,25%
	komunikacja ustna / komunikatywność	6,25%
	obsługa komputera i wykorzystanie Internetu	6,25%
	obsługa, montaż i naprawa urządzeń technicznych	0,00%
	planowanie i organizacja pracy własnej	6,25%
	przedsiębiorczość, inicjatywność, kreatywność	6,25%

Monitoring zawodów deficytowych i nadwyżkowych w powiecie myśliborskim w 2015 roku

	sprawność psychofizyczna i psychomotoryczna	6,25%
	współpraca w zespole	6,25%
	wykonywanie obliczeń	6,25%
	wyszukiwanie informacji, analiza i wyciąganie wniosków	0,00%
	wyuczony zawód	6,25%
	wywieranie wpływu	6,25%
	zarządzanie ludźmi / przywództwo	6,25%
	znajomość języków obcych	0,00%
<b>Kierowca operator wózków jezdniowych (widłowych)</b>	czytanie ze zrozumieniem i pisanie tekstów w języku polskim	0,00%
	dodatkowe uprawnienia	0,00%
	doświadczenie zawodowe	6,25%
	komunikacja ustna / komunikatywność	6,25%
	obsługa komputera i wykorzystanie Internetu	0,00%
	obsługa, montaż i naprawa urządzeń technicznych	6,25%
	planowanie i organizacja pracy własnej	6,25%
	przedsiębiorczość, inicjatywność, kreatywność	0,00%
	sprawność psychofizyczna i psychomotoryczna	6,25%
	współpraca w zespole	6,25%
	wykonywanie obliczeń	0,00%
	wyszukiwanie informacji, analiza i wyciąganie wniosków	0,00%
	wyuczony zawód	6,25%
	wywieranie wpływu	0,00%
	zarządzanie ludźmi / przywództwo	0,00%
	znajomość języków obcych	0,00%
<b>Kierowca samochodu ciężarowego</b>	czytanie ze zrozumieniem i pisanie tekstów w języku polskim	0,00%
	dodatkowe uprawnienia	0,00%
	doświadczenie zawodowe	6,25%
	komunikacja ustna / komunikatywność	6,25%
	obsługa komputera i wykorzystanie Internetu	0,00%
	obsługa, montaż i naprawa urządzeń technicznych	0,00%
	planowanie i organizacja pracy własnej	6,25%
	przedsiębiorczość, inicjatywność, kreatywność	0,00%
	sprawność psychofizyczna i psychomotoryczna	6,25%
	współpraca w zespole	0,00%
	wykonywanie obliczeń	6,25%
	wyszukiwanie informacji, analiza i wyciąganie wniosków	0,00%
	wyuczony zawód	6,25%
	wywieranie wpływu	0,00%
	zarządzanie ludźmi / przywództwo	0,00%
	znajomość języków obcych	6,25%
<b>Kierownik produkcji w przemyśle</b>	czytanie ze zrozumieniem i pisanie tekstów w języku polskim	6,25%
	dodatkowe uprawnienia	0,00%



Monitoring zawodów deficytowych i nadwyżkowych w powiecie myśliborskim w 2015 roku

	doświadczenie zawodowe	6,25%
	komunikacja ustna / komunikatywność	6,25%
	obsługa komputera i wykorzystanie Internetu	6,25%
	obsługa, montaż i naprawa urządzeń technicznych	0,00%
	planowanie i organizacja pracy własnej	6,25%
	przedsiębiorczość, inicjatywność, kreatywność	6,25%
	sprawność psychofizyczna i psychomotoryczna	6,25%
	współpraca w zespole	6,25%
	wykonywanie obliczeń	6,25%
	wyszukiwanie informacji, analiza i wyciąganie wniosków	6,25%
	wyuczony zawód	0,00%
	wywieranie wpływu	6,25%
	zarządzanie ludźmi / przywództwo	6,25%
	znajomość języków obcych	6,25%
<b>Kosmetyczka</b>	czytanie ze zrozumieniem i pisanie tekstów w języku polskim	0,00%
	dodatkowe uprawnienia	0,00%
	doświadczenie zawodowe	6,25%
	komunikacja ustna / komunikatywność	6,25%
	obsługa komputera i wykorzystanie Internetu	0,00%
	obsługa, montaż i naprawa urządzeń technicznych	0,00%
	planowanie i organizacja pracy własnej	6,25%
	przedsiębiorczość, inicjatywność, kreatywność	6,25%
	sprawność psychofizyczna i psychomotoryczna	6,25%
	współpraca w zespole	6,25%
	wykonywanie obliczeń	0,00%
	wyszukiwanie informacji, analiza i wyciąganie wniosków	6,25%
	wyuczony zawód	6,25%
	wywieranie wpływu	0,00%
	zarządzanie ludźmi / przywództwo	0,00%
znajomość języków obcych	6,25%	
<b>Księgowy</b>	czytanie ze zrozumieniem i pisanie tekstów w języku polskim	6,25%
	dodatkowe uprawnienia	0,00%
	doświadczenie zawodowe	6,25%
	komunikacja ustna / komunikatywność	6,25%
	obsługa komputera i wykorzystanie Internetu	6,25%
	obsługa, montaż i naprawa urządzeń technicznych	0,00%
	planowanie i organizacja pracy własnej	6,25%
	przedsiębiorczość, inicjatywność, kreatywność	6,25%
	sprawność psychofizyczna i psychomotoryczna	6,25%
	współpraca w zespole	6,25%
	wykonywanie obliczeń	6,25%
	wyszukiwanie informacji, analiza i wyciąganie wniosków	6,25%
	wyuczony zawód	6,25%

Monitoring zawodów deficytowych i nadwyżkowych w powiecie myśliborskim w 2015 roku

	wywieranie wpływu	0,00%	
	zarządzanie ludźmi / przywództwo	0,00%	
	znajomość języków obcych	0,00%	
<b>Mechanik motocyklowy</b>	czytanie ze zrozumieniem i pisanie tekstów w języku polskim	0,00%	
	dodatkowe uprawnienia	0,00%	
	doświadczenie zawodowe	0,00%	
	komunikacja ustna / komunikatywność	0,00%	
	obsługa komputera i wykorzystanie Internetu	0,00%	
	obsługa, montaż i naprawa urządzeń technicznych	6,25%	
	planowanie i organizacja pracy własnej	6,25%	
	przedsiębiorczość, inicjatywność, kreatywność	0,00%	
	sprawność psychofizyczna i psychomotoryczna	6,25%	
	współpraca w zespole	0,00%	
	wykonywanie obliczeń	0,00%	
	wyszukiwanie informacji, analiza i wyciąganie wniosków	6,25%	
	wyuczony zawód	0,00%	
	wywieranie wpływu	0,00%	
	zarządzanie ludźmi / przywództwo	0,00%	
	znajomość języków obcych	0,00%	
	<b>Monter / składacz okien</b>	czytanie ze zrozumieniem i pisanie tekstów w języku polskim	0,00%
		dodatkowe uprawnienia	0,00%
doświadczenie zawodowe		6,25%	
komunikacja ustna / komunikatywność		6,25%	
obsługa komputera i wykorzystanie Internetu		0,00%	
obsługa, montaż i naprawa urządzeń technicznych		6,25%	
planowanie i organizacja pracy własnej		6,25%	
przedsiębiorczość, inicjatywność, kreatywność		6,25%	
sprawność psychofizyczna i psychomotoryczna		6,25%	
współpraca w zespole		6,25%	
wykonywanie obliczeń		6,25%	
wyszukiwanie informacji, analiza i wyciąganie wniosków		0,00%	
wyuczony zawód		0,00%	
wywieranie wpływu		0,00%	
zarządzanie ludźmi / przywództwo		0,00%	
znajomość języków obcych		0,00%	
<b>Murarz</b>	czytanie ze zrozumieniem i pisanie tekstów w języku polskim	6,25%	
	dodatkowe uprawnienia	6,25%	
	doświadczenie zawodowe	6,25%	
	komunikacja ustna / komunikatywność	6,25%	
	obsługa komputera i wykorzystanie Internetu	0,00%	
	obsługa, montaż i naprawa urządzeń technicznych	0,00%	
	planowanie i organizacja pracy własnej	6,25%	
	przedsiębiorczość, inicjatywność, kreatywność	6,25%	

Monitoring zawodów deficytowych i nadwyżkowych w powiecie myśliborskim w 2015 roku

	sprawność psychofizyczna i psychomotoryczna	6,25%
	współpraca w zespole	6,25%
	wykonywanie obliczeń	6,25%
	wyszukiwanie informacji, analiza i wyciąganie wniosków	0,00%
	wyuczony zawód	6,25%
	wywieranie wpływu	0,00%
	zarządzanie ludźmi / przywództwo	0,00%
	znajomość języków obcych	0,00%
<b>Nauczyciel specjalista terapii pedagogicznej</b>	czytanie ze zrozumieniem i pisanie tekstów w języku polskim	6,25%
	dodatkowe uprawnienia	0,00%
	doświadczenie zawodowe	6,25%
	komunikacja ustna / komunikatywność	6,25%
	obsługa komputera i wykorzystanie Internetu	0,00%
	obsługa, montaż i naprawa urządzeń technicznych	0,00%
	planowanie i organizacja pracy własnej	6,25%
	przedsiębiorczość, inicjatywność, kreatywność	6,25%
	sprawność psychofizyczna i psychomotoryczna	6,25%
	współpraca w zespole	0,00%
	wykonywanie obliczeń	6,25%
	wyszukiwanie informacji, analiza i wyciąganie wniosków	6,25%
	wyuczony zawód	6,25%
	wywieranie wpływu	6,25%
	zarządzanie ludźmi / przywództwo	6,25%
	znajomość języków obcych	0,00%
<b>Ogrodnik terenów zieleni</b>	czytanie ze zrozumieniem i pisanie tekstów w języku polskim	0,00%
	dodatkowe uprawnienia	0,00%
	doświadczenie zawodowe	6,25%
	komunikacja ustna / komunikatywność	6,25%
	obsługa komputera i wykorzystanie Internetu	0,00%
	obsługa, montaż i naprawa urządzeń technicznych	6,25%
	planowanie i organizacja pracy własnej	6,25%
	przedsiębiorczość, inicjatywność, kreatywność	0,00%
	sprawność psychofizyczna i psychomotoryczna	6,25%
	współpraca w zespole	6,25%
	wykonywanie obliczeń	0,00%
	wyszukiwanie informacji, analiza i wyciąganie wniosków	0,00%
	wyuczony zawód	0,00%
	wywieranie wpływu	0,00%
	zarządzanie ludźmi / przywództwo	0,00%
	znajomość języków obcych	0,00%
<b>Operator pras w produkcji drzewnej</b>	czytanie ze zrozumieniem i pisanie tekstów w języku polskim	0,00%
	dodatkowe uprawnienia	0,00%

Monitoring zawodów deficytowych i nadwyżkowych w powiecie myśliborskim w 2015 roku

	doświadczenie zawodowe	6,25%
	komunikacja ustna / komunikatywność	6,25%
	obsługa komputera i wykorzystanie Internetu	0,00%
	obsługa, montaż i naprawa urządzeń technicznych	6,25%
	planowanie i organizacja pracy własnej	6,25%
	przedsiębiorczość, inicjatywność, kreatywność	0,00%
	sprawność psychofizyczna i psychomotoryczna	6,25%
	współpraca w zespole	6,25%
	wykonywanie obliczeń	0,00%
	wyszukiwanie informacji, analiza i wyciąganie wniosków	0,00%
	wyuczony zawód	6,25%
	wywieranie wpływu	0,00%
	zarządzanie ludźmi / przywództwo	0,00%
	znajomość języków obcych	0,00%
<b>Opiekun osoby starszej</b>	czytanie ze zrozumieniem i pisanie tekstów w języku polskim	6,25%
	dodatkowe uprawnienia	0,00%
	doświadczenie zawodowe	0,00%
	komunikacja ustna / komunikatywność	6,25%
	obsługa komputera i wykorzystanie Internetu	0,00%
	obsługa, montaż i naprawa urządzeń technicznych	0,00%
	planowanie i organizacja pracy własnej	6,25%
	przedsiębiorczość, inicjatywność, kreatywność	6,25%
	sprawność psychofizyczna i psychomotoryczna	6,25%
	współpraca w zespole	6,25%
	wykonywanie obliczeń	0,00%
	wyszukiwanie informacji, analiza i wyciąganie wniosków	6,25%
	wyuczony zawód	6,25%
	wywieranie wpływu	0,00%
	zarządzanie ludźmi / przywództwo	0,00%
znajomość języków obcych	0,00%	
<b>Opiekunka w żłobku / klubie dziecięcym</b>	czytanie ze zrozumieniem i pisanie tekstów w języku polskim	6,25%
	dodatkowe uprawnienia	0,00%
	doświadczenie zawodowe	6,25%
	komunikacja ustna / komunikatywność	6,25%
	obsługa komputera i wykorzystanie Internetu	6,25%
	obsługa, montaż i naprawa urządzeń technicznych	0,00%
	planowanie i organizacja pracy własnej	6,25%
	przedsiębiorczość, inicjatywność, kreatywność	6,25%
	sprawność psychofizyczna i psychomotoryczna	6,25%
	współpraca w zespole	6,25%
	wykonywanie obliczeń	0,00%
	wyszukiwanie informacji, analiza i wyciąganie wniosków	6,25%
	wyuczony zawód	6,25%

Monitoring zawodów deficytowych i nadwyżkowych w powiecie myśliborskim w 2015 roku

	wywieranie wpływu	6,25%	
	zarządzanie ludźmi / przywództwo	6,25%	
	znajomość języków obcych	0,00%	
<b>Pakowacz ręczny</b>	czytanie ze zrozumieniem i pisanie tekstów w języku polskim	0,00%	
	dodatkowe uprawnienia	0,00%	
	doświadczenie zawodowe	6,25%	
	komunikacja ustna / komunikatywność	6,25%	
	obsługa komputera i wykorzystanie Internetu	0,00%	
	obsługa, montaż i naprawa urządzeń technicznych	0,00%	
	planowanie i organizacja pracy własnej	0,00%	
	przedsiębiorczość, inicjatywność, kreatywność	0,00%	
	sprawność psychofizyczna i psychomotoryczna	6,25%	
	współpraca w zespole	6,25%	
	wykonywanie obliczeń	0,00%	
	wyszukiwanie informacji, analiza i wyciąganie wniosków	0,00%	
	wyuczony zawód	6,25%	
	wywieranie wpływu	0,00%	
	zarządzanie ludźmi / przywództwo	0,00%	
	znajomość języków obcych	0,00%	
	<b>Pokojowa</b>	czytanie ze zrozumieniem i pisanie tekstów w języku polskim	0,00%
		dodatkowe uprawnienia	0,00%
doświadczenie zawodowe		0,00%	
komunikacja ustna / komunikatywność		6,25%	
obsługa komputera i wykorzystanie Internetu		0,00%	
obsługa, montaż i naprawa urządzeń technicznych		0,00%	
planowanie i organizacja pracy własnej		6,25%	
przedsiębiorczość, inicjatywność, kreatywność		0,00%	
sprawność psychofizyczna i psychomotoryczna		6,25%	
współpraca w zespole		0,00%	
wykonywanie obliczeń		0,00%	
wyszukiwanie informacji, analiza i wyciąganie wniosków		0,00%	
wyuczony zawód		0,00%	
wywieranie wpływu		0,00%	
zarządzanie ludźmi / przywództwo		0,00%	
znajomość języków obcych		0,00%	
<b>Pomocniczy robotnik budowlany</b>		czytanie ze zrozumieniem i pisanie tekstów w języku polskim	0,00%
		dodatkowe uprawnienia	0,00%
	doświadczenie zawodowe	6,25%	
	komunikacja ustna / komunikatywność	6,25%	
	obsługa komputera i wykorzystanie Internetu	0,00%	
	obsługa, montaż i naprawa urządzeń technicznych	0,00%	
	planowanie i organizacja pracy własnej	6,25%	
	przedsiębiorczość, inicjatywność, kreatywność	0,00%	

Monitoring zawodów deficytowych i nadwyżkowych w powiecie myśliborskim w 2015 roku

	sprawność psychofizyczna i psychomotoryczna	6,25%
	współpraca w zespole	6,25%
	wykonywanie obliczeń	0,00%
	wyszukiwanie informacji, analiza i wyciąganie wniosków	0,00%
	wyuczony zawód	0,00%
	wywieranie wpływu	0,00%
	zarządzanie ludźmi / przywództwo	0,00%
	znajomość języków obcych	0,00%
<b>Pomocniczy robotnik przy uprawie roślin i hodowli zwierząt</b>	czytanie ze zrozumieniem i pisanie tekstów w języku polskim	0,00%
	dodatkowe uprawnienia	0,00%
	doświadczenie zawodowe	0,00%
	komunikacja ustna / komunikatywność	6,25%
	obsługa komputera i wykorzystanie Internetu	0,00%
	obsługa, montaż i naprawa urządzeń technicznych	0,00%
	planowanie i organizacja pracy własnej	6,25%
	przedsiębiorczość, inicjatywność, kreatywność	0,00%
	sprawność psychofizyczna i psychomotoryczna	6,25%
	współpraca w zespole	0,00%
	wykonywanie obliczeń	0,00%
	wyszukiwanie informacji, analiza i wyciąganie wniosków	0,00%
	<b>Pomocniczy robotnik przy uprawie roślin i hodowli zwierząt</b>	wyuczony zawód
wywieranie wpływu		0,00%
zarządzanie ludźmi / przywództwo		0,00%
znajomość języków obcych		0,00%
<b>Pozostali robotnicy wykonujący prace proste w przemyśle</b>	czytanie ze zrozumieniem i pisanie tekstów w języku polskim	0,00%
	dodatkowe uprawnienia	0,00%
	doświadczenie zawodowe	6,25%
	komunikacja ustna / komunikatywność	6,25%
	obsługa komputera i wykorzystanie Internetu	0,00%
	obsługa, montaż i naprawa urządzeń technicznych	6,25%
	planowanie i organizacja pracy własnej	6,25%
	przedsiębiorczość, inicjatywność, kreatywność	6,25%
	sprawność psychofizyczna i psychomotoryczna	6,25%
	współpraca w zespole	6,25%
	wykonywanie obliczeń	0,00%
	wyszukiwanie informacji, analiza i wyciąganie wniosków	0,00%
	wyuczony zawód	0,00%
	wywieranie wpływu	0,00%
	zarządzanie ludźmi / przywództwo	0,00%
	znajomość języków obcych	0,00%
<b>Prasowaczka ręczna</b>	czytanie ze zrozumieniem i pisanie tekstów w języku polskim	0,00%
	dodatkowe uprawnienia	0,00%

Monitoring zawodów deficytowych i nadwyżkowych w powiecie myśliborskim w 2015 roku

	doświadczenie zawodowe	6,25%
	komunikacja ustna / komunikatywność	6,25%
	obsługa komputera i wykorzystanie Internetu	0,00%
	obsługa, montaż i naprawa urządzeń technicznych	0,00%
	planowanie i organizacja pracy własnej	0,00%
	przedsiębiorczość, inicjatywność, kreatywność	0,00%
	sprawność psychofizyczna i psychomotoryczna	6,25%
	współpraca w zespole	6,25%
	wykonywanie obliczeń	0,00%
	wyszukiwanie informacji, analiza i wyciąganie wniosków	0,00%
	wyuczony zawód	6,25%
	wywieranie wpływu	0,00%
	zarządzanie ludźmi / przywództwo	0,00%
	znajomość języków obcych	0,00%
	<b>Przedstawiciel handlowy</b>	czytanie ze zrozumieniem i pisanie tekstów w języku polskim
dodatkowe uprawnienia		6,25%
doświadczenie zawodowe		6,25%
komunikacja ustna / komunikatywność		6,25%
obsługa komputera i wykorzystanie Internetu		6,25%
obsługa, montaż i naprawa urządzeń technicznych		0,00%
planowanie i organizacja pracy własnej		6,25%
przedsiębiorczość, inicjatywność, kreatywność		6,25%
sprawność psychofizyczna i psychomotoryczna		6,25%
współpraca w zespole		0,00%
wykonywanie obliczeń		6,25%
wyszukiwanie informacji, analiza i wyciąganie wniosków		6,25%
wyuczony zawód		0,00%
wywieranie wpływu		6,25%
zarządzanie ludźmi / przywództwo		6,25%
znajomość języków obcych	6,25%	
<b>Salowa</b>	czytanie ze zrozumieniem i pisanie tekstów w języku polskim	0,00%
	dodatkowe uprawnienia	0,00%
	doświadczenie zawodowe	6,25%
	komunikacja ustna / komunikatywność	6,25%
	obsługa komputera i wykorzystanie Internetu	0,00%
	obsługa, montaż i naprawa urządzeń technicznych	0,00%
	planowanie i organizacja pracy własnej	6,25%
	przedsiębiorczość, inicjatywność, kreatywność	0,00%
	sprawność psychofizyczna i psychomotoryczna	6,25%
	współpraca w zespole	6,25%
	wykonywanie obliczeń	0,00%
	wyszukiwanie informacji, analiza i wyciąganie wniosków	0,00%
	wyuczony zawód	6,25%

Monitoring zawodów deficytowych i nadwyżkowych w powiecie myśliborskim w 2015 roku

	wywieranie wpływu	0,00%	
	zarządzanie ludźmi / przywództwo	0,00%	
	znajomość języków obcych	0,00%	
<b>Sprzedawca w branży spożywczej</b>	czytanie ze zrozumieniem i pisanie tekstów w języku polskim	6,25%	
	dodatkowe uprawnienia	0,00%	
	doświadczenie zawodowe	6,25%	
	komunikacja ustna / komunikatywność	6,25%	
	obsługa komputera i wykorzystanie Internetu	6,25%	
	obsługa, montaż i naprawa urządzeń technicznych	0,00%	
	planowanie i organizacja pracy własnej	6,25%	
	przedsiębiorczość, inicjatywność, kreatywność	0,00%	
	sprawność psychofizyczna i psychomotoryczna	6,25%	
	współpraca w zespole	6,25%	
	wykonywanie obliczeń	6,25%	
	wyszukiwanie informacji, analiza i wyciąganie wniosków	0,00%	
	wyuczony zawód	0,00%	
	wywieranie wpływu	0,00%	
	zarządzanie ludźmi / przywództwo	0,00%	
	znajomość języków obcych	0,00%	
	<b>Sprzedawca</b>	czytanie ze zrozumieniem i pisanie tekstów w języku polskim	6,25%
		dodatkowe uprawnienia	0,00%
doświadczenie zawodowe		6,25%	
komunikacja ustna / komunikatywność		6,25%	
obsługa komputera i wykorzystanie Internetu		6,25%	
obsługa, montaż i naprawa urządzeń technicznych		6,25%	
planowanie i organizacja pracy własnej		6,25%	
przedsiębiorczość, inicjatywność, kreatywność		6,25%	
sprawność psychofizyczna i psychomotoryczna		6,25%	
współpraca w zespole		6,25%	
wykonywanie obliczeń		6,25%	
wyszukiwanie informacji, analiza i wyciąganie wniosków		6,25%	
wyuczony zawód		6,25%	
wywieranie wpływu		6,25%	
zarządzanie ludźmi / przywództwo		0,00%	
znajomość języków obcych	0,00%		
<b>Sprzątaczką biurową</b>	czytanie ze zrozumieniem i pisanie tekstów w języku polskim	0,00%	
	dodatkowe uprawnienia	0,00%	
	doświadczenie zawodowe	0,00%	
	komunikacja ustna / komunikatywność	0,00%	
	obsługa komputera i wykorzystanie Internetu	0,00%	
	obsługa, montaż i naprawa urządzeń technicznych	6,25%	
	planowanie i organizacja pracy własnej	6,25%	
	przedsiębiorczość, inicjatywność, kreatywność	0,00%	



Monitoring zawodów deficytowych i nadwyżkowych w powiecie myśliborskim w 2015 roku

	sprawność psychofizyczna i psychomotoryczna	6,25%
	współpraca w zespole	0,00%
	wykonywanie obliczeń	0,00%
	wyszukiwanie informacji, analiza i wyciąganie wniosków	0,00%
	wyuczony zawód	0,00%
	wywieranie wpływu	0,00%
	zarządzanie ludźmi / przywództwo	0,00%
	znajomość języków obcych	0,00%
<b>Stolarz meblowy</b>	czytanie ze zrozumieniem i pisanie tekstów w języku polskim	6,25%
	dodatkowe uprawnienia	0,00%
	doświadczenie zawodowe	6,25%
	komunikacja ustna / komunikatywność	6,25%
	obsługa komputera i wykorzystanie Internetu	0,00%
	obsługa, montaż i naprawa urządzeń technicznych	0,00%
	planowanie i organizacja pracy własnej	6,25%
	przedsiębiorczość, inicjatywność, kreatywność	6,25%
	sprawność psychofizyczna i psychomotoryczna	6,25%
	współpraca w zespole	6,25%
	wykonywanie obliczeń	6,25%
	wyszukiwanie informacji, analiza i wyciąganie wniosków	0,00%
	wyuczony zawód	6,25%
	wywieranie wpływu	0,00%
	zarządzanie ludźmi / przywództwo	0,00%
	znajomość języków obcych	0,00%
	<b>Szwaczka maszynowa</b>	czytanie ze zrozumieniem i pisanie tekstów w języku polskim
dodatkowe uprawnienia		0,00%
doświadczenie zawodowe		6,25%
komunikacja ustna / komunikatywność		6,25%
obsługa komputera i wykorzystanie Internetu		0,00%
obsługa, montaż i naprawa urządzeń technicznych		0,00%
planowanie i organizacja pracy własnej		0,00%
przedsiębiorczość, inicjatywność, kreatywność		0,00%
sprawność psychofizyczna i psychomotoryczna		6,25%
współpraca w zespole		6,25%
wykonywanie obliczeń		0,00%
wyszukiwanie informacji, analiza i wyciąganie wniosków		0,00%
wyuczony zawód		6,25%
wywieranie wpływu		0,00%
zarządzanie ludźmi / przywództwo		0,00%
znajomość języków obcych		0,00%
<b>Szwaczka ręczna</b>		czytanie ze zrozumieniem i pisanie tekstów w języku polskim
	dodatkowe uprawnienia	0,00%

Monitoring zawodów deficytowych i nadwyżkowych w powiecie myśliborskim w 2015 roku

	doświadczenie zawodowe	6,25%
	komunikacja ustna / komunikatywność	6,25%
	obsługa komputera i wykorzystanie Internetu	0,00%
	obsługa, montaż i naprawa urządzeń technicznych	6,25%
	planowanie i organizacja pracy własnej	6,25%
	przedsiębiorczość, inicjatywność, kreatywność	0,00%
	sprawność psychofizyczna i psychomotoryczna	6,25%
	współpraca w zespole	6,25%
	wykonywanie obliczeń	0,00%
	wyszukiwanie informacji, analiza i wyciąganie wniosków	0,00%
	wyuczony zawód	0,00%
	wywieranie wpływu	0,00%
	zarządzanie ludźmi / przywództwo	0,00%
	znajomość języków obcych	0,00%
<b>Tapicer meblowy</b>	czytanie ze zrozumieniem i pisanie tekstów w języku polskim	0,00%
	dodatkowe uprawnienia	0,00%
	doświadczenie zawodowe	6,25%
	komunikacja ustna / komunikatywność	6,25%
	obsługa komputera i wykorzystanie Internetu	0,00%
	obsługa, montaż i naprawa urządzeń technicznych	0,00%
	planowanie i organizacja pracy własnej	0,00%
	przedsiębiorczość, inicjatywność, kreatywność	0,00%
	sprawność psychofizyczna i psychomotoryczna	6,25%
	współpraca w zespole	6,25%
	wykonywanie obliczeń	0,00%
	wyszukiwanie informacji, analiza i wyciąganie wniosków	0,00%
	wyuczony zawód	6,25%
	wywieranie wpływu	0,00%
	zarządzanie ludźmi / przywództwo	0,00%
znajomość języków obcych	0,00%	
<b>Tapicer</b>	czytanie ze zrozumieniem i pisanie tekstów w języku polskim	0,00%
	dodatkowe uprawnienia	0,00%
	doświadczenie zawodowe	6,25%
	komunikacja ustna / komunikatywność	6,25%
	obsługa komputera i wykorzystanie Internetu	0,00%
	obsługa, montaż i naprawa urządzeń technicznych	6,25%
	planowanie i organizacja pracy własnej	6,25%
	przedsiębiorczość, inicjatywność, kreatywność	0,00%
	sprawność psychofizyczna i psychomotoryczna	6,25%
	współpraca w zespole	6,25%
	wykonywanie obliczeń	0,00%
	wyszukiwanie informacji, analiza i wyciąganie wniosków	0,00%
	wyuczony zawód	0,00%

Monitoring zawodów deficytowych i nadwyżkowych w powiecie myśliborskim w 2015 roku

	wywieranie wpływu	0,00%	
	zarządzanie ludźmi / przywództwo	0,00%	
	znajomość języków obcych	0,00%	
<b>Technik masażysta</b>	czytanie ze zrozumieniem i pisanie tekstów w języku polskim	0,00%	
	dodatkowe uprawnienia	0,00%	
	doświadczenie zawodowe	6,25%	
	komunikacja ustna / komunikatywność	6,25%	
	obsługa komputera i wykorzystanie Internetu	0,00%	
	obsługa, montaż i naprawa urządzeń technicznych	0,00%	
	planowanie i organizacja pracy własnej	6,25%	
	przedsiębiorczość, inicjatywność, kreatywność	6,25%	
	sprawność psychofizyczna i psychomotoryczna	6,25%	
	współpraca w zespole	6,25%	
	wykonywanie obliczeń	0,00%	
	wyszukiwanie informacji, analiza i wyciąganie wniosków	6,25%	
	wyuczony zawód	6,25%	
	wywieranie wpływu	0,00%	
	zarządzanie ludźmi / przywództwo	0,00%	
	znajomość języków obcych	6,25%	
	<b>Technik prac biurowych</b>	czytanie ze zrozumieniem i pisanie tekstów w języku polskim	6,25%
		dodatkowe uprawnienia	0,00%
doświadczenie zawodowe		6,25%	
komunikacja ustna / komunikatywność		6,25%	
obsługa komputera i wykorzystanie Internetu		6,25%	
obsługa, montaż i naprawa urządzeń technicznych		0,00%	
planowanie i organizacja pracy własnej		6,25%	
przedsiębiorczość, inicjatywność, kreatywność		6,25%	
sprawność psychofizyczna i psychomotoryczna		6,25%	
współpraca w zespole		6,25%	
wykonywanie obliczeń		3,13%	
wyszukiwanie informacji, analiza i wyciąganie wniosków		6,25%	
wyuczony zawód		3,13%	
wywieranie wpływu		0,00%	
zarządzanie ludźmi / przywództwo		0,00%	
znajomość języków obcych	3,13%		
<b>Ogółem (bez względu na zawód)</b>	czytanie ze zrozumieniem i pisanie tekstów w języku polskim	3,13%	
	dodatkowe uprawnienia	0,57%	
	doświadczenie zawodowe	5,55%	
	komunikacja ustna / komunikatywność	5,99%	
	obsługa komputera i wykorzystanie Internetu	3,00%	
	obsługa, montaż i naprawa urządzeń technicznych	2,74%	
	planowanie i organizacja pracy własnej	6,03%	
	przedsiębiorczość, inicjatywność, kreatywność	3,89%	

Monitoring zawodów deficytowych i nadwyżkowych w powiecie myśliborskim w 2015 roku

	sprawność psychofizyczna i psychomotoryczna	6,25%
	współpraca w zespole	4,69%
	wykonywanie obliczeń	3,45%
	wyszukiwanie informacji, analiza i wyciąganie wniosków	3,09%
	wyuczony zawód	4,15%
	wywieranie wpływu	0,64%
	zarządzanie ludźmi / przywództwo	0,61%
	znajomość języków obcych	1,66%

Źródło: opracowanie własne na podstawie informacji rocznej opublikowanej przez MRPiPS.

Pracodawcy, którzy w 2015 roku zatrudniali pracowników w zasadzie w 100% byli zadowoleni z przygotowania do pracy zatrudnianych osób oraz z posiadanych przez nie cech oraz umiejętności. Jedynie w przypadku 2 zawodów: kierowca samochodu ciężarowego oraz sprzedawcy w branży spożywczej nie odnotowano ani pozytywnej ani negatywnej odpowiedzi.

**Tabela 25. Analiza oceny przygotowania kandydatów do pracy w zawodach, w których pracodawcy zwiększyli zatrudnienie w badanym roku.**

Zawód	Wskaźnik struktury odpowiedzi (bardzo dobrze, raczej dobrze)	Wskaźnik struktury odpowiedzi (bardzo źle, raczej źle)	Dobrze vs. źle
Fryzjer*	100,00%	0,00%	100,00%
Inżynier budownictwa - budownictwo ogólne	100,00%	0,00%	100,00%
Kierowca operator wózków jezdniowych (widłowych)	100,00%	0,00%	100,00%
Kierowca samochodu ciężarowego	0,00%	0,00%	0,00%
Kierownik produkcji w przemyśle	100,00%	0,00%	100,00%
Kosmetyczka	100,00%	0,00%	100,00%
Księgowy	100,00%	0,00%	100,00%
Mechanik motocyklowy	100,00%	0,00%	100,00%
Monter / składacz okien	100,00%	0,00%	100,00%
Murarz	100,00%	0,00%	100,00%
Nauczyciel specjalista terapii pedagogicznej	100,00%	0,00%	100,00%
Ogrodnik terenów zieleni	100,00%	0,00%	100,00%
Operator pras w produkcji drzewnej	100,00%	0,00%	100,00%
Opiekun osoby starszej	100,00%	0,00%	100,00%
Opiekunka w żłobku / klubie dziecięcym	100,00%	0,00%	100,00%
Pakowacz ręczny	100,00%	0,00%	100,00%
Pokojowa	100,00%	0,00%	100,00%
Pomocniczy robotnik budowlany	100,00%	0,00%	100,00%
Pomocniczy robotnik przy uprawie roślin i hodowli zwierząt	100,00%	0,00%	100,00%
Pozostali robotnicy wykonujący prace proste w przemyśle	100,00%	0,00%	100,00%
Prasowaczka ręczna	100,00%	0,00%	100,00%

*Monitoring zawodów deficytowych i nadwyżkowych w powiecie myśliborskim w 2015 roku*

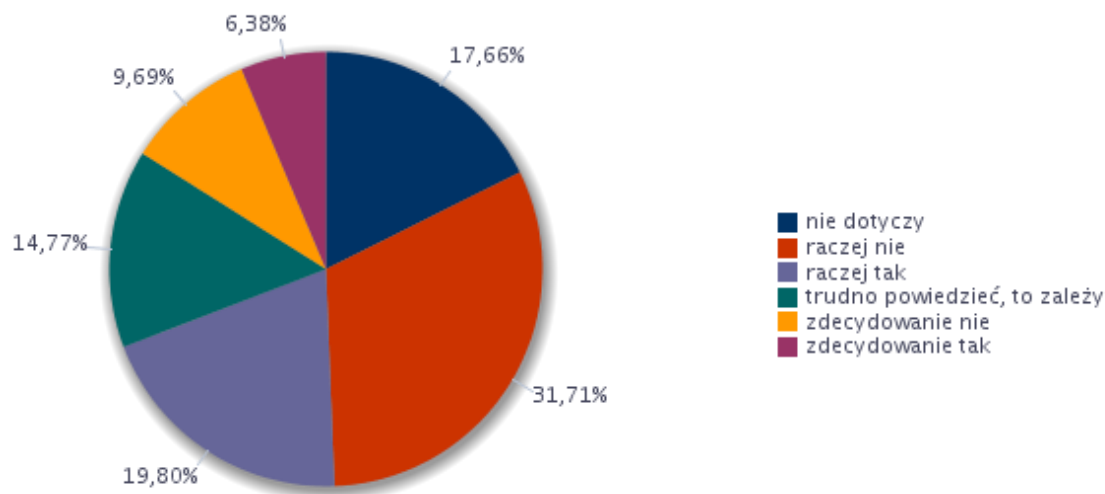
Przedstawiciel handlowy	100,00%	0,00%	100,00%
Salowa	100,00%	0,00%	100,00%
Sprzedawca w branży spożywczej	0,00%	0,00%	0,00%
Sprzedawca	100,00%	0,00%	100,00%
Sprzątaczką biurową	100,00%	0,00%	100,00%
Stolarz meblowy	100,00%	0,00%	100,00%
Szwaczka maszynowa	100,00%	0,00%	100,00%
Szwaczka ręczna	100,00%	0,00%	100,00%
Tapicer meblowy	100,00%	0,00%	100,00%
Tapicer	100,00%	0,00%	100,00%
Technik masażysta	100,00%	0,00%	100,00%
Technik prac biurowych	100,00%	0,00%	100,00%

*Źródło: opracowanie własne na podstawie informacji rocznej opublikowanej przez MRPiPS.*

Na podstawie wyników przeprowadzonych badań stwierdzono, że w powiecie myśliborskim w 2015 roku, 26,18% przebadanych przedsiębiorstw deklarowało problemy z pozyskaniem nowych pracowników do pracy. Warto zauważyć, że 14,77% ankietowanych firm nie potrafiło jednoznacznie określić czy mieli problem ze znalezieniem pracownika. Ważnym jest fakt, iż w większości przypadków pracodawcy nie mieli problemu ze znalezieniem odpowiedniego kandydata do pracy – 41,40% odpowiedzi.

Pracodawcy problem ze znalezieniem pracownika najczęściej mieli w zawodach: cieśle i stolarze budowlani, dekarze, fryzjerzy, kierowcy operatorzy wózków jezdniowych, kierowcy samochodów ciężarowych, kucharze, mechanicy maszyn i urządzeń rolniczych i przemysłowych, mechanicy pojazdów samochodowych, nauczyciele gimnazjów i szkół ponadgimnazjalnych (z wyjątkiem nauczycieli kształcenia zawodowego), ogółem (bez względu na zawód), operatorzy maszyn do szycia, operatorzy maszyn i urządzeń do obróbki drewna, pomoce kuchenne, pracownicy wsparcia rodziny, pomocy społecznej i pracy socjalnej, robotnicy wykonujący prace proste przy uprawie roślin i hodowli zwierząt, spawacze i pokrewni, sprzedawcy sklepowi (ekspedienci), stolarze meblowi i pokrewni, szwaczki, hafciarki i pokrewni, tapicerzy i pokrewni, technicy mechanicy, ustawiacze i operatorzy maszyn do obróbki i produkcji wyrobów z drewna, ustawiacze i operatorzy obrabiarek do metali i pokrewni, ślusarze i pokrewni. Szczegółowe dane dotyczące problemów w zatrudnianiu pracowników zostały zamieszczone w wykresie i tabeli poniżej.

Wykres 6. Struktura odpowiedzi przedsiębiorstw deklarujących problemy z pozyskiwaniem nowych pracowników w 2015 roku.



Źródło: opracowanie własne na podstawie informacji rocznej opublikowanej przez MRPiPS.

Tabela 26. Zawody, w jakich najtrudniej znaleźć odpowiednich kandydatów do pracy.

Trudności z pozyskaniem pracowników			Liczba bezrobotnych - stan na koniec okresu sprawozdawczego
Elementarna grupa zawodów	Brakujące umiejętności i uprawnienia	Odsetek wskazań odpowiedzi „tak”	
Cieśle i stolarze budowlani	czytanie ze zrozumieniem i pisanie tekstów w języku polskim	0,00%	0
	komunikacja ustna / komunikatywność	0,00%	0
	obsługa komputera i wykorzystanie Internetu	0,00%	0
	obsługa, montaż i naprawa urządzeń technicznych	0,00%	0
	planowanie i organizacja pracy własnej	0,00%	0
	przedsiębiorczość, inicjatywność, kreatywność	0,00%	0
	sprawność psychofizyczna i psychomotoryczna	0,00%	0
	współpraca w zespole	0,00%	0
	wykonywanie obliczeń	0,00%	0
	wyszukiwanie informacji, analiza i wyciąganie wniosków	0,00%	0
	wywieranie wpływu	0,00%	0
	zarządzanie ludźmi / przywództwo	0,00%	0
	znajomość języków obcych	0,00%	0
Dekarze	czytanie ze zrozumieniem i pisanie tekstów w języku polskim	0,00%	0
	komunikacja ustna / komunikatywność	0,00%	0
	obsługa komputera i wykorzystanie Internetu	0,00%	0

Monitoring zawodów deficytowych i nadwyżkowych w powiecie myśliborskim w 2015 roku

	obsługa, montaż i naprawa urządzeń technicznych	0,00%	0
	planowanie i organizacja pracy własnej	0,00%	0
	przedsiębiorczość, inicjatywność, kreatywność	0,00%	0
	sprawność psychofizyczna i psychomotoryczna	0,00%	0
	współpraca w zespole	0,00%	0
	wykonywanie obliczeń	0,00%	0
	wyszukiwanie informacji, analiza i wyciąganie wniosków	0,00%	0
	wywieranie wpływu	0,00%	0
	zarządzanie ludźmi / przywództwo	0,00%	0
	znajomość języków obcych	0,00%	0
<b>Fryzjerzy</b>	przedsiębiorczość, inicjatywność, kreatywność	7,69%	0
	czytanie ze zrozumieniem i pisanie tekstów w języku polskim	0,00%	0
	komunikacja ustna / komunikatywność	0,00%	0
	obsługa komputera i wykorzystanie Internetu	0,00%	0
	obsługa, montaż i naprawa urządzeń technicznych	0,00%	0
	planowanie i organizacja pracy własnej	0,00%	0
	sprawność psychofizyczna i psychomotoryczna	0,00%	0
	współpraca w zespole	0,00%	0
	wykonywanie obliczeń	0,00%	0
	wyszukiwanie informacji, analiza i wyciąganie wniosków	0,00%	0
	wywieranie wpływu	0,00%	0
	zarządzanie ludźmi / przywództwo	0,00%	0
	znajomość języków obcych	0,00%	0
<b>Kierowcy operatorzy wózków jezdniowych</b>	współpraca w zespole	7,69%	0
	czytanie ze zrozumieniem i pisanie tekstów w języku polskim	0,00%	0
	komunikacja ustna / komunikatywność	0,00%	0
	obsługa komputera i wykorzystanie Internetu	0,00%	0
	obsługa, montaż i naprawa urządzeń technicznych	0,00%	0
	planowanie i organizacja pracy własnej	0,00%	0
	przedsiębiorczość, inicjatywność, kreatywność	0,00%	0
	sprawność psychofizyczna i psychomotoryczna	0,00%	0
	wykonywanie obliczeń	0,00%	0
	wyszukiwanie informacji, analiza i wyciąganie wniosków	0,00%	0
	wywieranie wpływu	0,00%	0
	zarządzanie ludźmi / przywództwo	0,00%	0
	znajomość języków obcych	0,00%	0
<b>Kierowcy samochodów ciężarowych</b>	komunikacja ustna / komunikatywność	3,85%	0
	planowanie i organizacja pracy własnej	3,85%	0
	sprawność psychofizyczna i psychomotoryczna	3,85%	0
	znajomość języków obcych	3,85%	0
	czytanie ze zrozumieniem i pisanie tekstów w języku polskim	0,00%	0

Monitoring zawodów deficytowych i nadwyżkowych w powiecie myśliborskim w 2015 roku

	obsługa komputera i wykorzystanie Internetu	0,00%	0
	obsługa, montaż i naprawa urządzeń technicznych	0,00%	0
	przedsiębiorczość, inicjatywność, kreatywność	0,00%	0
	współpraca w zespole	0,00%	0
	wykonywanie obliczeń	0,00%	0
	wyszukiwanie informacji, analiza i wyciąganie wniosków	0,00%	0
	wywieranie wpływu	0,00%	0
	zarządzanie ludźmi / przywództwo	0,00%	0
<b>Kucharze</b>	czytanie ze zrozumieniem i pisanie tekstów w języku polskim	0,00%	0
	komunikacja ustna / komunikatywność	0,00%	0
	obsługa komputera i wykorzystanie Internetu	0,00%	0
	obsługa, montaż i naprawa urządzeń technicznych	0,00%	0
	planowanie i organizacja pracy własnej	0,00%	0
	przedsiębiorczość, inicjatywność, kreatywność	0,00%	0
	sprawność psychofizyczna i psychomotoryczna	0,00%	0
	współpraca w zespole	0,00%	0
	wykonywanie obliczeń	0,00%	0
	wyszukiwanie informacji, analiza i wyciąganie wniosków	0,00%	0
	wywieranie wpływu	0,00%	0
	zarządzanie ludźmi / przywództwo	0,00%	0
	znajomość języków obcych	0,00%	0
<b>Mechanicy maszyn i urządzeń rolniczych i przemysłowych</b>	obsługa, montaż i naprawa urządzeń technicznych	7,69%	0
	czytanie ze zrozumieniem i pisanie tekstów w języku polskim	0,00%	0
	komunikacja ustna / komunikatywność	0,00%	0
	obsługa komputera i wykorzystanie Internetu	0,00%	0
	planowanie i organizacja pracy własnej	0,00%	0
	przedsiębiorczość, inicjatywność, kreatywność	0,00%	0
	sprawność psychofizyczna i psychomotoryczna	0,00%	0
	współpraca w zespole	0,00%	0
	wykonywanie obliczeń	0,00%	0
	wyszukiwanie informacji, analiza i wyciąganie wniosków	0,00%	0
	wywieranie wpływu	0,00%	0
	zarządzanie ludźmi / przywództwo	0,00%	0
	znajomość języków obcych	0,00%	0
<b>Mechanicy pojazdów samochodowych</b>	obsługa, montaż i naprawa urządzeń technicznych	7,69%	0
	czytanie ze zrozumieniem i pisanie tekstów w języku polskim	0,00%	0
	komunikacja ustna / komunikatywność	0,00%	0
	obsługa komputera i wykorzystanie Internetu	0,00%	0
	planowanie i organizacja pracy własnej	0,00%	0
	przedsiębiorczość, inicjatywność, kreatywność	0,00%	0
	sprawność psychofizyczna i psychomotoryczna	0,00%	0



Monitoring zawodów deficytowych i nadwyżkowych w powiecie myśliborskim w 2015 roku

	współpraca w zespole	0,00%	0
	wykonywanie obliczeń	0,00%	0
	wyszukiwanie informacji, analiza i wyciąganie wniosków	0,00%	0
	wywieranie wpływu	0,00%	0
	zarządzanie ludźmi / przywództwo	0,00%	0
	znajomość języków obcych	0,00%	0
<b>Nauczyciele gimnazjów i szkół ponadgimnazjalnych (z wyjątkiem nauczycieli kształcenia zawodowego)</b>	komunikacja ustna / komunikatywność	7,69%	0
	znajomość języków obcych	7,69%	0
	czytanie ze zrozumieniem i pisanie tekstów w języku polskim	0,00%	0
	obsługa komputera i wykorzystanie Internetu	0,00%	0
	obsługa, montaż i naprawa urządzeń technicznych	0,00%	0
	planowanie i organizacja pracy własnej	0,00%	0
	przedsiębiorczość, inicjatywność, kreatywność	0,00%	0
	sprawność psychofizyczna i psychomotoryczna	0,00%	0
	współpraca w zespole	0,00%	0
	wykonywanie obliczeń	0,00%	0
	wyszukiwanie informacji, analiza i wyciąganie wniosków	0,00%	0
	wywieranie wpływu	0,00%	0
	zarządzanie ludźmi / przywództwo	0,00%	0
	<b>Ogółem (bez względu na zawód)</b>	sprawność psychofizyczna i psychomotoryczna	1,87%
obsługa, montaż i naprawa urządzeń technicznych		1,68%	0
komunikacja ustna / komunikatywność		1,42%	0
planowanie i organizacja pracy własnej		0,97%	0
współpraca w zespole		0,71%	0
wykonywanie obliczeń		0,71%	0
znajomość języków obcych		0,71%	0
przedsiębiorczość, inicjatywność, kreatywność		0,45%	0
czytanie ze zrozumieniem i pisanie tekstów w języku polskim		0,00%	0
obsługa komputera i wykorzystanie Internetu		0,00%	0
wyszukiwanie informacji, analiza i wyciąganie wniosków		0,00%	0
wywieranie wpływu		0,00%	0
zarządzanie ludźmi / przywództwo		0,00%	0
<b>Operatorzy maszyn do szycia</b>	komunikacja ustna / komunikatywność	7,69%	0
	sprawność psychofizyczna i psychomotoryczna	7,69%	0
	współpraca w zespole	7,69%	0
	czytanie ze zrozumieniem i pisanie tekstów w języku polskim	0,00%	0
	obsługa komputera i wykorzystanie Internetu	0,00%	0
	obsługa, montaż i naprawa urządzeń technicznych	0,00%	0
	planowanie i organizacja pracy własnej	0,00%	0
	przedsiębiorczość, inicjatywność, kreatywność	0,00%	0
	wykonywanie obliczeń	0,00%	0

Monitoring zawodów deficytowych i nadwyżkowych w powiecie myśliborskim w 2015 roku

	wyszukiwanie informacji, analiza i wyciąganie wniosków	0,00%	0
	wywieranie wpływu	0,00%	0
	zarządzanie ludźmi / przywództwo	0,00%	0
	znajomość języków obcych	0,00%	0
<b>Operatorzy maszyn i urządzeń do obróbki drewna</b>	współpraca w zespole	7,69%	0
	czytanie ze zrozumieniem i pisanie tekstów w języku polskim	0,00%	0
	komunikacja ustna / komunikatywność	0,00%	0
	obsługa komputera i wykorzystanie Internetu	0,00%	0
	obsługa, montaż i naprawa urządzeń technicznych	0,00%	0
	planowanie i organizacja pracy własnej	0,00%	0
	przedsiębiorczość, inicjatywność, kreatywność	0,00%	0
	sprawność psychofizyczna i psychomotoryczna	0,00%	0
	wykonywanie obliczeń	0,00%	0
	wyszukiwanie informacji, analiza i wyciąganie wniosków	0,00%	0
	wywieranie wpływu	0,00%	0
	zarządzanie ludźmi / przywództwo	0,00%	0
	znajomość języków obcych	0,00%	0
<b>Pomoce kuchenne</b>	czytanie ze zrozumieniem i pisanie tekstów w języku polskim	0,00%	0
	komunikacja ustna / komunikatywność	0,00%	0
	obsługa komputera i wykorzystanie Internetu	0,00%	0
	obsługa, montaż i naprawa urządzeń technicznych	0,00%	0
	planowanie i organizacja pracy własnej	0,00%	0
	przedsiębiorczość, inicjatywność, kreatywność	0,00%	0
	sprawność psychofizyczna i psychomotoryczna	0,00%	0
	współpraca w zespole	0,00%	0
	wykonywanie obliczeń	0,00%	0
	wyszukiwanie informacji, analiza i wyciąganie wniosków	0,00%	0
	wywieranie wpływu	0,00%	0
	zarządzanie ludźmi / przywództwo	0,00%	0
	znajomość języków obcych	0,00%	0
<b>Pracownicy wsparcia rodziny, pomocy społecznej i pracy socjalnej</b>	sprawność psychofizyczna i psychomotoryczna	7,69%	0
	czytanie ze zrozumieniem i pisanie tekstów w języku polskim	0,00%	0
	komunikacja ustna / komunikatywność	0,00%	0
	obsługa komputera i wykorzystanie Internetu	0,00%	0
	obsługa, montaż i naprawa urządzeń technicznych	0,00%	0
	planowanie i organizacja pracy własnej	0,00%	0
	przedsiębiorczość, inicjatywność, kreatywność	0,00%	0
	współpraca w zespole	0,00%	0
	wykonywanie obliczeń	0,00%	0
	wyszukiwanie informacji, analiza i wyciąganie wniosków	0,00%	0
	wywieranie wpływu	0,00%	0

Monitoring zawodów deficytowych i nadwyżkowych w powiecie myśliborskim w 2015 roku

	zarządzanie ludźmi / przywództwo	0,00%	0
	znajomość języków obcych	0,00%	0
<b>Robotnicy wykonujący prace proste przy uprawie roślin i hodowli zwierząt</b>	sprawność psychofizyczna i psychomotoryczna	7,69%	0
	czytanie ze zrozumieniem i pisanie tekstów w języku polskim	0,00%	0
	komunikacja ustna / komunikatywność	0,00%	0
	obsługa komputera i wykorzystanie Internetu	0,00%	0
	obsługa, montaż i naprawa urządzeń technicznych	0,00%	0
	planowanie i organizacja pracy własnej	0,00%	0
	przedsiębiorczość, inicjatywność, kreatywność	0,00%	0
	współpraca w zespole	0,00%	0
	wykonywanie obliczeń	0,00%	0
	wyszukiwanie informacji, analiza i wyciąganie wniosków	0,00%	0
	wywieranie wpływu	0,00%	0
	zarządzanie ludźmi / przywództwo	0,00%	0
	znajomość języków obcych	0,00%	0
	<b>Spawacze i pokrewni</b>	czytanie ze zrozumieniem i pisanie tekstów w języku polskim	0,00%
komunikacja ustna / komunikatywność		0,00%	0
obsługa komputera i wykorzystanie Internetu		0,00%	0
obsługa, montaż i naprawa urządzeń technicznych		0,00%	0
planowanie i organizacja pracy własnej		0,00%	0
przedsiębiorczość, inicjatywność, kreatywność		0,00%	0
sprawność psychofizyczna i psychomotoryczna		0,00%	0
współpraca w zespole		0,00%	0
wykonywanie obliczeń		0,00%	0
wyszukiwanie informacji, analiza i wyciąganie wniosków		0,00%	0
wywieranie wpływu		0,00%	0
zarządzanie ludźmi / przywództwo		0,00%	0
znajomość języków obcych		0,00%	0
<b>Sprzedawcy sklepowi (ekspedienci)</b>		komunikacja ustna / komunikatywność	7,69%
	planowanie i organizacja pracy własnej	7,69%	0
	sprawność psychofizyczna i psychomotoryczna	7,69%	0
	współpraca w zespole	7,69%	0
	wykonywanie obliczeń	7,69%	0
	czytanie ze zrozumieniem i pisanie tekstów w języku polskim	0,00%	0
	obsługa komputera i wykorzystanie Internetu	0,00%	0
	obsługa, montaż i naprawa urządzeń technicznych	0,00%	0
	przedsiębiorczość, inicjatywność, kreatywność	0,00%	0
	wyszukiwanie informacji, analiza i wyciąganie wniosków	0,00%	0
	wywieranie wpływu	0,00%	0
	zarządzanie ludźmi / przywództwo	0,00%	0
	znajomość języków obcych	0,00%	0

Monitoring zawodów deficytowych i nadwyżkowych w powiecie myśliborskim w 2015 roku

<b>Stolarze meblowi i pokrewni</b>	obsługa, montaż i naprawa urządzeń technicznych	7,69%	0
	czytanie ze zrozumieniem i pisanie tekstów w języku polskim	0,00%	0
	komunikacja ustna / komunikatywność	0,00%	0
	obsługa komputera i wykorzystanie Internetu	0,00%	0
	planowanie i organizacja pracy własnej	0,00%	0
	przedsiębiorczość, inicjatywność, kreatywność	0,00%	0
	sprawność psychofizyczna i psychomotoryczna	0,00%	0
	współpraca w zespole	0,00%	0
	wykonywanie obliczeń	0,00%	0
	wyszukiwanie informacji, analiza i wyciąganie wniosków	0,00%	0
	wywieranie wpływu	0,00%	0
	zarządzanie ludźmi / przywództwo	0,00%	0
	znajomość języków obcych	0,00%	0
<b>Szwaczki, hafciarki i pokrewni</b>	obsługa, montaż i naprawa urządzeń technicznych	7,69%	0
	czytanie ze zrozumieniem i pisanie tekstów w języku polskim	0,00%	0
	komunikacja ustna / komunikatywność	0,00%	0
	obsługa komputera i wykorzystanie Internetu	0,00%	0
	planowanie i organizacja pracy własnej	0,00%	0
	przedsiębiorczość, inicjatywność, kreatywność	0,00%	0
	sprawność psychofizyczna i psychomotoryczna	0,00%	0
	współpraca w zespole	0,00%	0
	wykonywanie obliczeń	0,00%	0
	wyszukiwanie informacji, analiza i wyciąganie wniosków	0,00%	0
	wywieranie wpływu	0,00%	0
	zarządzanie ludźmi / przywództwo	0,00%	0
	znajomość języków obcych	0,00%	0
<b>Tapicerzy i pokrewni</b>	komunikacja ustna / komunikatywność	3,85%	0
	obsługa, montaż i naprawa urządzeń technicznych	3,85%	0
	sprawność psychofizyczna i psychomotoryczna	3,85%	0
	współpraca w zespole	3,85%	0
	czytanie ze zrozumieniem i pisanie tekstów w języku polskim	0,00%	0
	obsługa komputera i wykorzystanie Internetu	0,00%	0
	planowanie i organizacja pracy własnej	0,00%	0
	przedsiębiorczość, inicjatywność, kreatywność	0,00%	0
	wykonywanie obliczeń	0,00%	0
	wyszukiwanie informacji, analiza i wyciąganie wniosków	0,00%	0
	wywieranie wpływu	0,00%	0
	zarządzanie ludźmi / przywództwo	0,00%	0
	znajomość języków obcych	0,00%	0
<b>Technicy mechanicy</b>	czytanie ze zrozumieniem i pisanie tekstów w języku polskim	0,00%	0
	komunikacja ustna / komunikatywność	0,00%	0

Monitoring zawodów deficytowych i nadwyżkowych w powiecie myśliborskim w 2015 roku

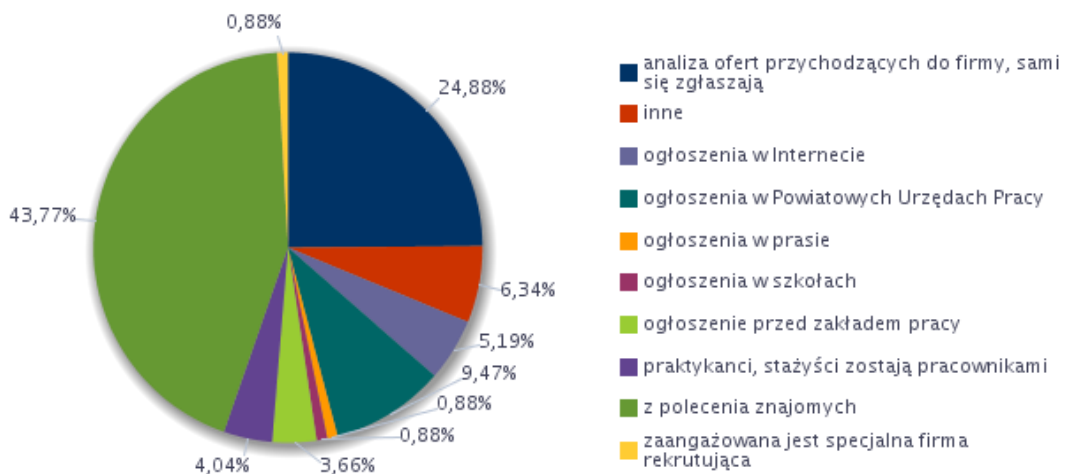
	obsługa komputera i wykorzystanie Internetu	0,00%	0
	obsługa, montaż i naprawa urządzeń technicznych	0,00%	0
	planowanie i organizacja pracy własnej	0,00%	0
	przedsiębiorczość, inicjatywność, kreatywność	0,00%	0
	sprawność psychofizyczna i psychomotoryczna	0,00%	0
	współpraca w zespole	0,00%	0
	wykonywanie obliczeń	0,00%	0
	wyszukiwanie informacji, analiza i wyciąganie wniosków	0,00%	0
	wywieranie wpływu	0,00%	0
	zarządzanie ludźmi / przywództwo	0,00%	0
	znajomość języków obcych	0,00%	0
<b>Ustawiacze i operatorzy maszyn do obróbki i produkcji wyrobów z drewna</b>	obsługa, montaż i naprawa urządzeń technicznych	7,69%	0
	czytanie ze zrozumieniem i pisanie tekstów w języku polskim	0,00%	0
	komunikacja ustna / komunikatywność	0,00%	0
	obsługa komputera i wykorzystanie Internetu	0,00%	0
	planowanie i organizacja pracy własnej	0,00%	0
	przedsiębiorczość, inicjatywność, kreatywność	0,00%	0
	sprawność psychofizyczna i psychomotoryczna	0,00%	0
	współpraca w zespole	0,00%	0
	wykonywanie obliczeń	0,00%	0
	wyszukiwanie informacji, analiza i wyciąganie wniosków	0,00%	0
	wywieranie wpływu	0,00%	0
	zarządzanie ludźmi / przywództwo	0,00%	0
	znajomość języków obcych	0,00%	0
<b>Ustawiacze i operatorzy obrabiarek do metali i pokrewni</b>	obsługa, montaż i naprawa urządzeń technicznych	7,69%	0
	czytanie ze zrozumieniem i pisanie tekstów w języku polskim	0,00%	0
	komunikacja ustna / komunikatywność	0,00%	0
	obsługa komputera i wykorzystanie Internetu	0,00%	0
	planowanie i organizacja pracy własnej	0,00%	0
	przedsiębiorczość, inicjatywność, kreatywność	0,00%	0
	sprawność psychofizyczna i psychomotoryczna	0,00%	0
	współpraca w zespole	0,00%	0
	wykonywanie obliczeń	0,00%	0
	wyszukiwanie informacji, analiza i wyciąganie wniosków	0,00%	0
	wywieranie wpływu	0,00%	0
	zarządzanie ludźmi / przywództwo	0,00%	0
	znajomość języków obcych	0,00%	0
<b>Ślusarze i pokrewni</b>	obsługa, montaż i naprawa urządzeń technicznych	7,69%	0
	czytanie ze zrozumieniem i pisanie tekstów w języku polskim	0,00%	0
	komunikacja ustna / komunikatywność	0,00%	0
	obsługa komputera i wykorzystanie Internetu	0,00%	0

planowanie i organizacja pracy własnej	0,00%	0
przedsiębiorczość, inicjatywność, kreatywność	0,00%	0
sprawność psychofizyczna i psychomotoryczna	0,00%	0
współpraca w zespole	0,00%	0
wykonywanie obliczeń	0,00%	0
wyszukiwanie informacji, analiza i wyciąganie wniosków	0,00%	0
wywieranie wpływu	0,00%	0
zarządzanie ludźmi / przywództwo	0,00%	0
znajomość języków obcych	0,00%	0

Źródło: opracowanie własne na podstawie informacji rocznej opublikowanej przez MRPiPS.

W przeprowadzonej wśród przedsiębiorców ankiecie zapytano o sposoby jakich używają do poszukiwania nowych pracowników. Aż 43,77% przebadanych określiło, iż pracowników najczęściej zatrudnia z polecenia znajomych oraz z analizy ofert przychodzących do firmy (kandydaci sami się zgłaszają). Jedynie 9,47% firm zadeklarowało, że nowych pracowników poszukuje poprzez ogłoszenie w Powiatowym Urzędzie Pracy w Myśliborzu. Pracodawcy najczęściej zgłaszają oferty pracy w zawodach: pokojowa, cieśla, kelner, kierowca operator wózków jezdniowych (widłowych), kierownik produkcji w przedsiębiorstwie rolnym, kucharz, murarz, nauczyciel języka polskiego w szkole podstawowej, nauczyciel przedszkola, operator pras w produkcji drzewnej, pomoc kuchenna, spawacz, sprzętaczka biurowa, technik prac biurowych, ślusarz, krojczy, opiekun osoby starszej, polityk (minister, sekretarz/podsekretarz stanu), szwaczka maszynowa, tapicer meblowy, asystent rodziny, kierowca samochodu ciężarowego, magazynier, pracownik socjalny, sprzedawca. Szczegółowe informacje przedstawia poniższy wykres oraz tabela.

**Wykres 7. Struktura odpowiedzi przedsiębiorstw dotyczących sposobu poszukiwania nowych pracowników.**



Źródło: opracowanie własne na podstawie informacji rocznej opublikowanej przez MRPiPS.

**Tabela 27. Zawody, w których pracodawcy najczęściej zgłaszają oferty pracy do Powiatowych Urzędów Pracy.**

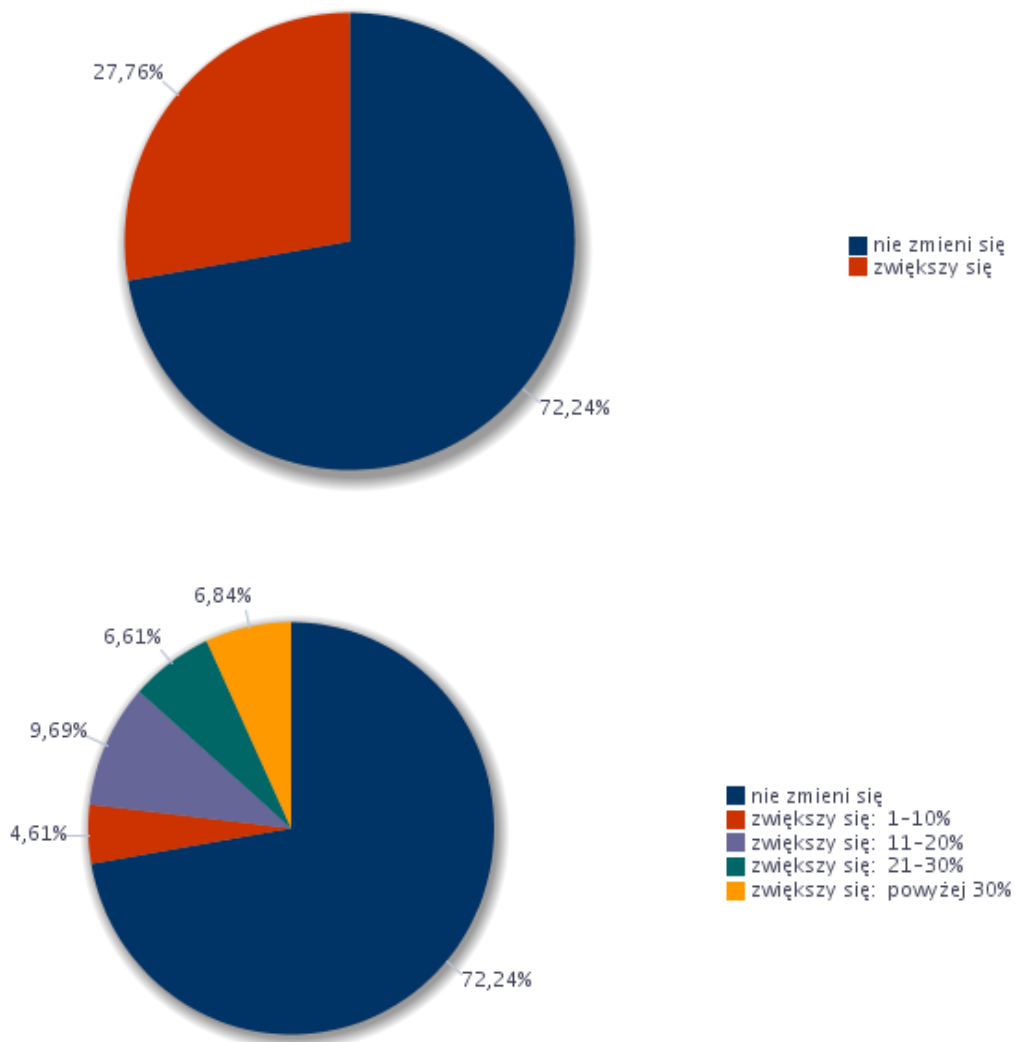
Zawód	Wskaźnik struktury
Pokojowa	8,37%
Cieśla*	4,19%
Kelner*	4,19%
Kierowca operator wózków jezdniowych (widłowych)	4,19%
Kierownik produkcji w przedsiębiorstwie rolnym	4,19%
Kucharz*	4,19%
Murarz	4,19%
Nauczyciel języka polskiego w szkole podstawowej	4,19%
Nauczyciel przedszkola	4,19%
Operator pras w produkcji drzewnej	4,19%
Pomoc kuchenna	4,19%
Spawacz	4,19%
Sprzątaczką biurową	4,19%
Technik prac biurowych*	4,19%
Ślusarz*	4,19%
Krojczy	4,18%
Opiekun osoby starszej*	4,18%
Polityk (minister, sekretarz / podsekretarz stanu)	4,18%
Szwaczka maszynowa	4,18%
Tapicer meblowy	4,18%
Asystent rodziny	2,41%
Kierowca samochodu ciężarowego	2,41%
Magazynier	2,41%
Pracownik socjalny	2,41%
Sprzedawca*	2,41%

Źródło: opracowanie własne na podstawie informacji rocznej opublikowanej przez MRPiPS.

## 6. Prognoza lokalnego rynku pracy

Niniejsza część prognostyczna monitoringu zawodów deficytowych i nadwyżkowych została oparta na wynikach badania kwestionariuszowego przedsiębiorstw. Na podstawie wyników przeprowadzonego badania można stwierdzić, iż 72,24% przebadanych podmiotów gospodarczych z powiatu myśliborskiego, nie przewiduje zmian zatrudnienia w 2016 roku. Prawdopodobny wzrost zatrudnienia nastąpi w przypadku 27,76% podmiotów. Cieszy fakt, że w 2016 roku żadna z firm nie planuje zmniejszyć zatrudnienia. Przedsiębiorstwa, które planują zwiększyć zatrudnienie w 2016 roku określiły, że będzie to wzrost na poziomie od 11% do 20%. Szczegółowe dane przedstawia poniższy wykres.

Wykres 8. Odsetek przedsiębiorstw przewidujących zmiany w zatrudnieniu w 2016 roku.



Źródło: opracowanie własne na podstawie informacji rocznej opublikowanej przez MRPiPS.



Na poniższej tabeli oraz wykresie zaprezentowano wskaźnik prognozy zatrudnienia netto według wielkich grup zawodów w 2016 roku. Ujemna wartość wskaźnika oznacza, że odsetek firm deklarujących redukcję liczby pracujących przewyższa odsetek przedsiębiorstw, które zadeklarowały jej zwiększenie. Z kolei dodatnie wartości wynikają z prognozowanej poprawy sytuacji.

Prognozowany wskaźnik zatrudnienia netto ogółem przyjął wartość 27,76%, co oznacza, że pracodawcy częściej planują zatrudnianie pracowników, aniżeli redukcję personelu. Zgodnie z poniższą tabelą korzystnej sytuacji na rynku pracy można spodziewać się w następujących grupach zawodów:

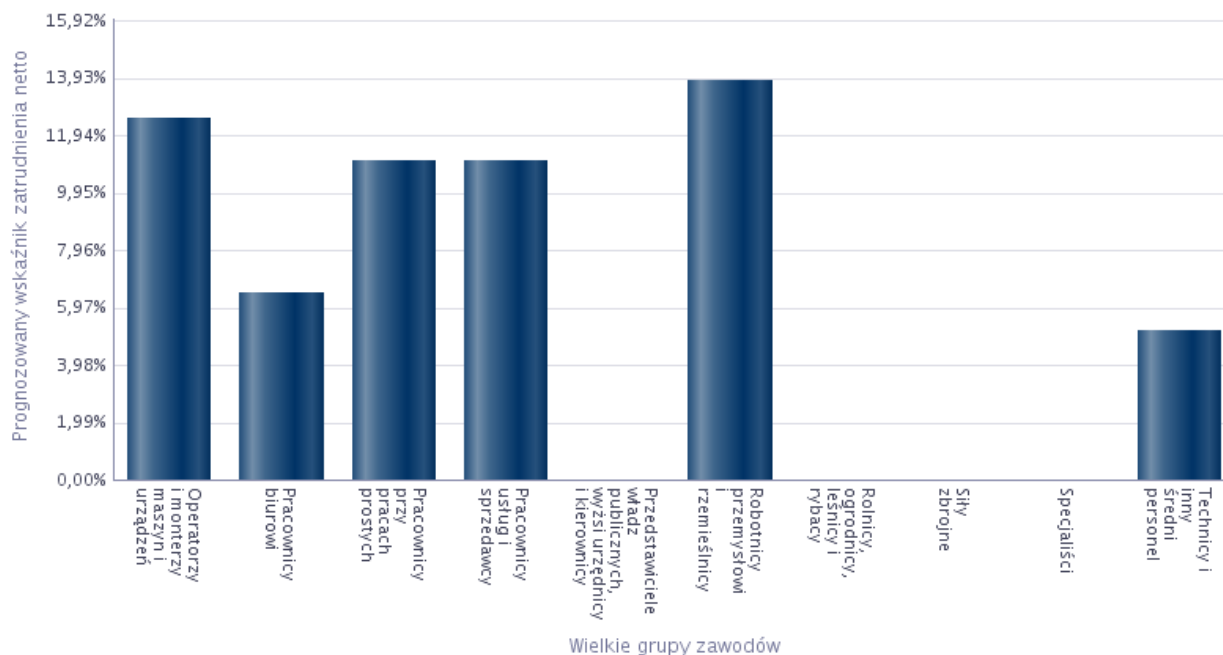
**Tabela 28. Prognozowany wskaźnik zatrudnienia netto dla wielkich grup zawodów w 2016 roku.**

<b>Wielkie grupy zawodów</b>	<b>Prognozowany wskaźnik zatrudnienia netto</b>
Operatorzy i monterzy maszyn i urządzeń	12,53%
Pracownicy biurowi	6,51%
Pracownicy przy pracach prostych	11,06%
Pracownicy usług i sprzedawcy	11,06%
Przedstawiciele władz publicznych, wyżsi urzędnicy i kierownicy	0,00%
Robotnicy przemysłowi i rzemieślnicy	13,83%
Rolnicy, ogrodnicy, leśnicy i rybacy	0,00%
Siły zbrojne	0,00%
Specjaliści	0,00%
Technicy i inny średni personel	5,18%

*Źródło: opracowanie własne na podstawie informacji rocznej opublikowanej przez MRPiPS.*

Wartość wskaźnika równa 0,00 oznacza, że odsetek podmiotów planujących zwiększenie zatrudnienia jest taki sam, jak odsetek podmiotów planujących redukcję personelu, bądź w podmiotach nie przewiduje się w zmian w zatrudnieniu.

Wykres 9. Prognozowany wskaźnik zatrudnienia netto dla wielkich grup zawodów w 2016 roku.



Źródło: opracowanie własne na podstawie informacji rocznej opublikowanej przez MRPiPS.

Na podstawie wyników przeprowadzonych badań stwierdzono, iż firmy z powiatu myśliborskiego najczęściej mają zamiar zatrudnić w 2016 roku pracowników w zawodach:

Tabela 29. Zawody, w jakich firmy mają zamiar zatrudniać pracowników w nadchodzącym roku.

Zawód	Wskaźnik struktury
Sprzedawca	4,49%
Stolarz	4,49%
Kierowca samochodu ciężarowego	4,20%
Cieśla	3,90%
Kierowca operator wózków jezdniowych (widłowych)	3,90%
Lakiernik wyrobów drzewnych	3,90%
Monter / składacz okien	3,90%
Operator pras w produkcji drzewnej	3,90%
Pokojowa	3,90%
Pomoc kuchenna	3,90%
Pozostali robotnicy wykonujący prace proste w przemyśle	3,90%
Spawacz	3,90%
Stolarz meblowy	3,90%
Technik prac biurowych	3,90%
Szwaczka maszynowa	3,89%
Szwaczka ręczna	3,89%
Tapicer meblowy	3,89%

Monitoring zawodów deficytowych i nadwyżkowych w powiecie myśliborskim w 2015 roku

Tapicer	3,89%
Sprzedawca w branży spożywczej	3,07%
Diagnosta uprawniony do wykonywania badań technicznych pojazdów	2,25%
Frezer	2,25%
Mechanik motocyklowy	2,25%
Mechanik-monter maszyn i urządzeń	2,25%
Monter maszyn i urządzeń przemysłowych	2,25%
Piekarz	2,25%
Pomocniczy robotnik budowlany	2,25%
Pracownik socjalny	2,25%

Źródło: opracowanie własne na podstawie informacji rocznej opublikowanej przez MRPiPS.

W poniższej tabeli zaprezentowane zostały umiejętności i cechy potencjalnych pracowników, jakie są istotne dla pracodawców.

**Tabela 30. Umiejętności i cechy szczególnie istotne dla pracodawców u potencjalnych pracowników, których firma planuje zatrudnić.**

Zawód	Umiejętności i cechy	Wskaźnik struktury odpowiedzi
<b>Cieśla</b>	czytanie ze zrozumieniem i pisanie tekstów w języku polskim	0,00%
	dodatkowe uprawnienia	0,00%
	doświadczenie zawodowe	6,25%
	komunikacja ustna / komunikatywność	6,25%
	obsługa komputera i wykorzystanie Internetu	0,00%
	obsługa, montaż i naprawa urządzeń technicznych	6,25%
	planowanie i organizacja pracy własnej	6,25%
	przedsiębiorczość, inicjatywność, kreatywność	0,00%
	sprawność psychofizyczna i psychomotoryczna	6,25%
	współpraca w zespole	6,25%
	wykonywanie obliczeń	0,00%
	wyszukiwanie informacji, analiza i wyciąganie wniosków	0,00%
	wyuczony zawód	6,25%
	wywieranie wpływu	0,00%
	zarządzanie ludźmi / przywództwo	0,00%
znajomość języków obcych	0,00%	
<b>Diagnosta uprawniony do wykonywania badań technicznych pojazdów</b>	czytanie ze zrozumieniem i pisanie tekstów w języku polskim	6,25%
	dodatkowe uprawnienia	0,00%
	doświadczenie zawodowe	6,25%
	komunikacja ustna / komunikatywność	6,25%
	obsługa komputera i wykorzystanie Internetu	6,25%
	obsługa, montaż i naprawa urządzeń technicznych	6,25%

Monitoring zawodów deficytowych i nadwyżkowych w powiecie myśliborskim w 2015 roku

	planowanie i organizacja pracy własnej	6,25%
	przedsiębiorczość, inicjatywność, kreatywność	0,00%
	sprawność psychofizyczna i psychomotoryczna	6,25%
	współpraca w zespole	6,25%
	wykonywanie obliczeń	6,25%
	wyszukiwanie informacji, analiza i wyciąganie wniosków	0,00%
	wyuczony zawód	6,25%
	wywieranie wpływu	0,00%
	zarządzanie ludźmi / przywództwo	0,00%
	znajomość języków obcych	0,00%
<b>Frezer</b>	czytanie ze zrozumieniem i pisanie tekstów w języku polskim	6,25%
	dodatkowe uprawnienia	0,00%
	doświadczenie zawodowe	6,25%
	komunikacja ustna / komunikatywność	6,25%
	obsługa komputera i wykorzystanie Internetu	0,00%
	obsługa, montaż i naprawa urządzeń technicznych	6,25%
	planowanie i organizacja pracy własnej	6,25%
	przedsiębiorczość, inicjatywność, kreatywność	0,00%
	sprawność psychofizyczna i psychomotoryczna	6,25%
	współpraca w zespole	6,25%
	wykonywanie obliczeń	6,25%
	wyszukiwanie informacji, analiza i wyciąganie wniosków	6,25%
	wyuczony zawód	6,25%
	wywieranie wpływu	0,00%
	zarządzanie ludźmi / przywództwo	0,00%
	znajomość języków obcych	0,00%
<b>Kierowca samochodu ciężarowego</b>	czytanie ze zrozumieniem i pisanie tekstów w języku polskim	2,28%
	dodatkowe uprawnienia	3,97%
	doświadczenie zawodowe	6,25%
	komunikacja ustna / komunikatywność	6,25%
	obsługa komputera i wykorzystanie Internetu	3,97%
	obsługa, montaż i naprawa urządzeń technicznych	3,97%
	planowanie i organizacja pracy własnej	6,25%
	przedsiębiorczość, inicjatywność, kreatywność	6,25%
	sprawność psychofizyczna i psychomotoryczna	6,25%
	współpraca w zespole	0,00%
	wykonywanie obliczeń	3,97%
	wyszukiwanie informacji, analiza i wyciąganie wniosków	3,97%
	wyuczony zawód	3,97%
	wywieranie wpływu	0,00%
	zarządzanie ludźmi / przywództwo	0,00%
	znajomość języków obcych	6,25%

Monitoring zawodów deficytowych i nadwyżkowych w powiecie myśliborskim w 2015 roku

<b>Lakiernik wyrobów drzewnych</b>	czytanie ze zrozumieniem i pisanie tekstów w języku polskim	0,00%
	dodatkowe uprawnienia	0,00%
	doświadczenie zawodowe	6,25%
	komunikacja ustna / komunikatywność	6,25%
	obsługa komputera i wykorzystanie Internetu	0,00%
	obsługa, montaż i naprawa urządzeń technicznych	6,25%
	planowanie i organizacja pracy własnej	6,25%
	przedsiębiorczość, inicjatywność, kreatywność	6,25%
	sprawność psychofizyczna i psychomotoryczna	6,25%
	współpraca w zespole	6,25%
	wykonywanie obliczeń	6,25%
	wyszukiwanie informacji, analiza i wyciąganie wniosków	0,00%
	wyuczony zawód	6,25%
	wywieranie wpływu	0,00%
	zarządzanie ludźmi / przywództwo	0,00%
	znajomość języków obcych	0,00%
<b>Mechanik-monter maszyn i urządzeń*</b>	czytanie ze zrozumieniem i pisanie tekstów w języku polskim	6,25%
	dodatkowe uprawnienia	0,00%
	doświadczenie zawodowe	6,25%
	komunikacja ustna / komunikatywność	6,25%
	obsługa komputera i wykorzystanie Internetu	0,00%
	obsługa, montaż i naprawa urządzeń technicznych	6,25%
	planowanie i organizacja pracy własnej	6,25%
	przedsiębiorczość, inicjatywność, kreatywność	6,25%
	sprawność psychofizyczna i psychomotoryczna	6,25%
	współpraca w zespole	6,25%
	wykonywanie obliczeń	0,00%
	wyszukiwanie informacji, analiza i wyciąganie wniosków	6,25%
	wyuczony zawód	6,25%
	wywieranie wpływu	0,00%
	zarządzanie ludźmi / przywództwo	0,00%
	znajomość języków obcych	0,00%
<b>Monter maszyn i urządzeń przemysłowych</b>	czytanie ze zrozumieniem i pisanie tekstów w języku polskim	6,25%
	dodatkowe uprawnienia	0,00%
	doświadczenie zawodowe	6,25%
	komunikacja ustna / komunikatywność	6,25%
	obsługa komputera i wykorzystanie Internetu	0,00%
	obsługa, montaż i naprawa urządzeń technicznych	6,25%
	planowanie i organizacja pracy własnej	6,25%
	przedsiębiorczość, inicjatywność, kreatywność	0,00%
	sprawność psychofizyczna i psychomotoryczna	6,25%
	współpraca w zespole	6,25%

Monitoring zawodów deficytowych i nadwyżkowych w powiecie myśliborskim w 2015 roku

	wykonywanie obliczeń	6,25%
	wyszukiwanie informacji, analiza i wyciąganie wniosków	6,25%
	wyuczony zawód	6,25%
	wywieranie wpływu	0,00%
	zarządzanie ludźmi / przywództwo	0,00%
	znajomość języków obcych	0,00%
<b>Piekarz*</b>	czytanie ze zrozumieniem i pisanie tekstów w języku polskim	0,00%
	dodatkowe uprawnienia	0,00%
	doświadczenie zawodowe	6,25%
	komunikacja ustna / komunikatywność	6,25%
	obsługa komputera i wykorzystanie Internetu	0,00%
	obsługa, montaż i naprawa urządzeń technicznych	0,00%
	planowanie i organizacja pracy własnej	6,25%
	przedsiębiorczość, inicjatywność, kreatywność	6,25%
	sprawność psychofizyczna i psychomotoryczna	6,25%
	współpraca w zespole	6,25%
	wykonywanie obliczeń	0,00%
	wyszukiwanie informacji, analiza i wyciąganie wniosków	0,00%
	wyuczony zawód	6,25%
	wywieranie wpływu	0,00%
	zarządzanie ludźmi / przywództwo	0,00%
	znajomość języków obcych	0,00%
	<b>Pokojowa</b>	czytanie ze zrozumieniem i pisanie tekstów w języku polskim
dodatkowe uprawnienia		0,00%
doświadczenie zawodowe		0,00%
komunikacja ustna / komunikatywność		6,25%
obsługa komputera i wykorzystanie Internetu		0,00%
obsługa, montaż i naprawa urządzeń technicznych		0,00%
planowanie i organizacja pracy własnej		6,25%
przedsiębiorczość, inicjatywność, kreatywność		0,00%
sprawność psychofizyczna i psychomotoryczna		6,25%
współpraca w zespole		6,25%
wykonywanie obliczeń		0,00%
wyszukiwanie informacji, analiza i wyciąganie wniosków		0,00%
wyuczony zawód		0,00%
wywieranie wpływu		0,00%
zarządzanie ludźmi / przywództwo		0,00%
znajomość języków obcych		6,25%
<b>Pomoc kuchenna</b>		czytanie ze zrozumieniem i pisanie tekstów w języku polskim
	dodatkowe uprawnienia	0,00%
	doświadczenie zawodowe	0,00%

Monitoring zawodów deficytowych i nadwyżkowych w powiecie myśliborskim w 2015 roku

	komunikacja ustna / komunikatywność	6,25%
	obsługa komputera i wykorzystanie Internetu	0,00%
	obsługa, montaż i naprawa urządzeń technicznych	0,00%
	planowanie i organizacja pracy własnej	6,25%
	przedsiębiorczość, inicjatywność, kreatywność	0,00%
	sprawność psychofizyczna i psychomotoryczna	6,25%
	współpraca w zespole	6,25%
	wykonywanie obliczeń	0,00%
	wyszukiwanie informacji, analiza i wyciąganie wniosków	0,00%
	wyuczony zawód	0,00%
	wywieranie wpływu	0,00%
	zarządzanie ludźmi / przywództwo	0,00%
	znajomość języków obcych	6,25%
	<b>Pracownik socjalny</b>	czytanie ze zrozumieniem i pisanie tekstów w języku polskim
dodatkowe uprawnienia		0,00%
doświadczenie zawodowe		6,25%
komunikacja ustna / komunikatywność		6,25%
obsługa komputera i wykorzystanie Internetu		6,25%
obsługa, montaż i naprawa urządzeń technicznych		0,00%
planowanie i organizacja pracy własnej		6,25%
przedsiębiorczość, inicjatywność, kreatywność		6,25%
sprawność psychofizyczna i psychomotoryczna		6,25%
współpraca w zespole		6,25%
wykonywanie obliczeń		6,25%
wyszukiwanie informacji, analiza i wyciąganie wniosków		6,25%
wyuczony zawód		6,25%
wywieranie wpływu		6,25%
zarządzanie ludźmi / przywództwo		6,25%
znajomość języków obcych		0,00%
<b>Spawacz</b>	czytanie ze zrozumieniem i pisanie tekstów w języku polskim	0,00%
	dodatkowe uprawnienia	0,00%
	doświadczenie zawodowe	6,25%
	komunikacja ustna / komunikatywność	6,25%
	obsługa komputera i wykorzystanie Internetu	0,00%
	obsługa, montaż i naprawa urządzeń technicznych	6,25%
	planowanie i organizacja pracy własnej	6,25%
	przedsiębiorczość, inicjatywność, kreatywność	6,25%
	sprawność psychofizyczna i psychomotoryczna	6,25%
	współpraca w zespole	6,25%
	wykonywanie obliczeń	6,25%
	wyszukiwanie informacji, analiza i wyciąganie wniosków	6,25%
	wyuczony zawód	6,25%

Monitoring zawodów deficytowych i nadwyżkowych w powiecie myśliborskim w 2015 roku

	wywieranie wpływu	0,00%	
	zarządzanie ludźmi / przywództwo	0,00%	
	znajomość języków obcych	0,00%	
<b>Sprzedawca w branży spożywczej</b>	czytanie ze zrozumieniem i pisanie tekstów w języku polskim	0,00%	
	dodatkowe uprawnienia	0,00%	
	doświadczenie zawodowe	6,25%	
	komunikacja ustna / komunikatywność	6,25%	
	obsługa komputera i wykorzystanie Internetu	0,00%	
	obsługa, montaż i naprawa urządzeń technicznych	0,00%	
	planowanie i organizacja pracy własnej	6,25%	
	przedsiębiorczość, inicjatywność, kreatywność	0,00%	
	sprawność psychofizyczna i psychomotoryczna	6,25%	
	współpraca w zespole	0,00%	
	wykonywanie obliczeń	6,25%	
	wyszukiwanie informacji, analiza i wyciąganie wniosków	0,00%	
	wyuczony zawód	0,00%	
	wywieranie wpływu	0,00%	
	zarządzanie ludźmi / przywództwo	0,00%	
	znajomość języków obcych	0,00%	
	<b>Sprzedawca</b>	czytanie ze zrozumieniem i pisanie tekstów w języku polskim	6,25%
		dodatkowe uprawnienia	0,00%
doświadczenie zawodowe		6,25%	
komunikacja ustna / komunikatywność		6,25%	
obsługa komputera i wykorzystanie Internetu		6,25%	
obsługa, montaż i naprawa urządzeń technicznych		3,13%	
planowanie i organizacja pracy własnej		6,25%	
przedsiębiorczość, inicjatywność, kreatywność		3,13%	
sprawność psychofizyczna i psychomotoryczna		6,25%	
współpraca w zespole		3,13%	
wykonywanie obliczeń		6,25%	
wyszukiwanie informacji, analiza i wyciąganie wniosków		3,13%	
wyuczony zawód		6,25%	
wywieranie wpływu		3,13%	
zarządzanie ludźmi / przywództwo		0,00%	
znajomość języków obcych		3,13%	
<b>Stolarz meblowy</b>		czytanie ze zrozumieniem i pisanie tekstów w języku polskim	0,00%
		dodatkowe uprawnienia	0,00%
	doświadczenie zawodowe	6,25%	
	komunikacja ustna / komunikatywność	6,25%	
	obsługa komputera i wykorzystanie Internetu	0,00%	
	obsługa, montaż i naprawa urządzeń technicznych	6,25%	
	planowanie i organizacja pracy własnej	6,25%	



Monitoring zawodów deficytowych i nadwyżkowych w powiecie myśliborskim w 2015 roku

	przedsiębiorczość, inicjatywność, kreatywność	6,25%
	sprawność psychofizyczna i psychomotoryczna	6,25%
	współpraca w zespole	6,25%
	wykonywanie obliczeń	6,25%
	wyszukiwanie informacji, analiza i wyciąganie wniosków	0,00%
	wyuczony zawód	6,25%
	wywieranie wpływu	0,00%
	zarządzanie ludźmi / przywództwo	0,00%
	znajomość języków obcych	0,00%
<b>Stolarz</b>	czytanie ze zrozumieniem i pisanie tekstów w języku polskim	0,00%
	dotatkowe uprawnienia	0,00%
	doświadczenie zawodowe	6,25%
	komunikacja ustna / komunikatywność	6,25%
	obsługa komputera i wykorzystanie Internetu	6,25%
	obsługa, montaż i naprawa urządzeń technicznych	6,25%
	planowanie i organizacja pracy własnej	6,25%
	przedsiębiorczość, inicjatywność, kreatywność	6,25%
	sprawność psychofizyczna i psychomotoryczna	6,25%
	współpraca w zespole	0,00%
	wykonywanie obliczeń	6,25%
	wyszukiwanie informacji, analiza i wyciąganie wniosków	3,13%
	wyuczony zawód	6,25%
	wywieranie wpływu	0,00%
	zarządzanie ludźmi / przywództwo	0,00%
znajomość języków obcych	0,00%	
<b>Technik prac biurowych</b>	czytanie ze zrozumieniem i pisanie tekstów w języku polskim	6,25%
	dotatkowe uprawnienia	0,00%
	doświadczenie zawodowe	6,25%
	komunikacja ustna / komunikatywność	6,25%
	obsługa komputera i wykorzystanie Internetu	6,25%
	obsługa, montaż i naprawa urządzeń technicznych	0,00%
	planowanie i organizacja pracy własnej	6,25%
	przedsiębiorczość, inicjatywność, kreatywność	6,25%
	sprawność psychofizyczna i psychomotoryczna	6,25%
	współpraca w zespole	6,25%
	wykonywanie obliczeń	6,25%
	wyszukiwanie informacji, analiza i wyciąganie wniosków	6,25%
	wyuczony zawód	6,25%
	wywieranie wpływu	0,00%
	zarządzanie ludźmi / przywództwo	0,00%
znajomość języków obcych	0,00%	
<b>Ogółem (bez względu na zawód)</b>	czytanie ze zrozumieniem i pisanie tekstów w języku	3,13%

*Monitoring zawodów deficytowych i nadwyżkowych w powiecie myśliborskim w 2015 roku*

	polskim	
	dodatkowe uprawnienia	0,57%
	doświadczenie zawodowe	5,55%
	komunikacja ustna / komunikatywność	5,99%
	obsługa komputera i wykorzystanie Internetu	3,00%
	obsługa, montaż i naprawa urządzeń technicznych	2,74%
	planowanie i organizacja pracy własnej	6,03%
	przedsiębiorczość, inicjatywność, kreatywność	3,89%
	sprawność psychofizyczna i psychomotoryczna	6,25%
	współpraca w zespole	4,69%
	wykonywanie obliczeń	3,45%
	wyszukiwanie informacji, analiza i wyciąganie wniosków	3,09%
	wyuczony zawód	4,15%
	wywieranie wpływu	0,64%
	zarządzanie ludźmi / przywództwo	0,61%
	znajomość języków obcych	1,66%

*Źródło: opracowanie własne na podstawie informacji rocznej opublikowanej przez MRPiPS.*

## **7. Podsumowanie**

Analiza osób bezrobotnych w powiecie myśliborskim wykazała, że ich sytuacja na lokalnym rynku pracy polepszyła się ale nadal jest trudna. Liczba osób bezrobotnych zarejestrowanych w Powiatowym Urzędzie Pracy w Myśliborzu na koniec grudnia 2015 roku wyniosła 2528 osób. W analogicznym okresie na koniec grudnia 2014 roku w rejestrze osób bezrobotnych figurowało 3257 osób bezrobotnych. W porównaniu z poprzednim rokiem liczba osób bezrobotnych zmniejszyła się o 729. Stopa bezrobocia na koniec grudnia 2015 roku wyniosła 12,1% i w porównaniu z tym samym okresem w 2014 roku zmniejszyła się o 3,2 punktu procentowego.

Dokonując analizy liczby osób bezrobotnych zarejestrowanych w Powiatowym Urzędzie Pracy w Myśliborzu według wielkich grup zawodów największą liczbę bezrobotnych odnotowano w grupie: robotnicy przemysłowi i rzemieślnicy – 549 osób oraz w grupie pracownicy usług i sprzedawcy – 487 osób. Największy napływ osób bezrobotnych w 2015 roku również miało miejsce w przypadku obu wskazanych grup zawodów.

Analizując oferty pracy zgłoszone do Powiatowego Urzędu Pracy w Myśliborzu w 2015 roku o należy zauważyć, że pracodawcy w urzędzie najczęściej poszukiwali robotników przemysłowych i rzemieślników – 664 oferty pracy a najrzadziej przedstawiciele władz publicznych, wyższych urzędników i kierowników – 20 ofert pracy oraz rolników, ogrodników, leśników i rybaków – 67 ofert pracy. Natomiast w Internecie pracodawcy najczęściej zamieszczali ogłoszenia o pracę dla techników i innego średniego personelu – 86 oferty pracy a najrzadziej ogłoszenia o pracę w grupach: rolnicy, ogrodnicy, leśnicy i rybacy – 0 ofert, operatorzy i monterzy maszyn i urządzeń – 2 oferty, pracownicy wykonujący prace proste – 4 oferty oraz po 5 ofert pracy w grupach: pracownicy usług i sprzedawcy; robotnicy przemysłowi i rzemieślnicy.

W rozdziale 2 niniejszego monitoringu zostały przedstawione zawody deficytowe, zrównoważone oraz nadwyżkowe. Zgodnie z definicją zawody deficytowe to takie, dla których liczba ofert pracy jest wyższa niż liczba bezrobotnych, odsetek długotrwale bezrobotnych jest nieznaczny, a odpływ bezrobotnych przewyższa ich napływ w danym okresie sprawozdawczym. Analizując zawody deficytowe należy wyróżnić zawody maksymalnie deficytowe, które są określane jako te, w których nie występują osoby bezrobotne Natomiast do zawodów nadwyżkowych zalicza się takie zawody, dla których liczba ofert pracy jest niższa niż liczba bezrobotnych, długotrwale bezrobocie jest relatywnie wysokie, a napływ bezrobotnych przewyższa ich odpływ w danym okresie sprawozdawczym. Dokonując analizy zawodów nadwyżkowych należy wyodrębnić zawody maksymalnie nadwyżkowe, które są określane jako te, dla których nie ma żadnych ofert pracy, tj. wskaźnik dostępności oferty pracy nie przyjmuje

żadnych wartości i szansa na znalezienie pracy w tym zawodzie jest zerowa. Zgodnie z nową metodologią zawody zrównoważone zostały określone jako te, dla których liczba ofert pracy jest zbliżona do liczby zarejestrowanych bezrobotnych, odsetek bezrobotnych długotrwale jest nieznaczący, a odpływ bezrobotnych przewyższa ich napływ w danym okresie sprawozdawczym. Udział w poszczególnych grupach został zaprezentowany w informacji sygnałnej dla powiatu myśliborskiego na koniec 2015 roku.

**ZAWODY DEFICYTOWE I NADWYŻKOWE  
w Powiat myśliborski  
INFORMACJA SYGNAŁNA 2015 R.**

Sekcja	Zaklasyfikowanie	Grupa elementarna
<b>DEFICYT</b>	zawód maksymalnie deficytowy	Ankieterzy
		Pracownicy centrów obsługi telefonicznej (pracownicy call center)
		Farmaceuci bez specjalizacji lub w trakcie specjalizacji
		Nauczyciele kształcenia zawodowego
		Maszyniści kolejowi i metra
		Operatorzy wprowadzania danych
		Pracownicy usług osobistych gdzie indziej niesklasyfikowani
		Tynkarze i pokrewni
		Technicy archiwiści i pokrewni
		Mistrzowie produkcji w przemyśle przetwórczym
		Mistrzowie produkcji w budownictwie
		Pomocnicy biblioteczni
		Pracownicy do spraw kredytów, pożyczek i pokrewni
		Pracownicy działów kadr
		Projektanci wzornictwa przemysłowego i odzieży
		Układacze towarów na półkach
		Analitycy systemów komputerowych
		Czyściciele pojazdów
		Instruktorzy fitness i rekreacji ruchowej
		Organizatorzy konferencji i imprez
	Technicy nauk biologicznych (z wyłączeniem nauk medycznych)	
	Windykatorzy i pokrewni	
	zawód deficytowy	Opiekunowie dziecięcy
		Pracownicy przygotowujący posiłki typu fast food
		Sortowacze odpadów
		Sprzedawcy (konsultanci) w centrach sprzedaży telefonicznej / internetowej
		Rękodzielnicy wyrobów z tkanin, skóry i pokrewnych materiałów
Artyści plastycy		

		Trenerzy, instruktorzy i działacze sportowi
		Dyrektorzy generalni i zarządzający
		Kierownicy w handlu detalicznym i hurtowym
		Pracownicy sprzedaży i pokrewni gdzie indziej niesklasyfikowani
		Księgowi
RÓWNOWAGA	zawód zrównoważony	Sekretarki (ogólne)
		Kierownicy do spraw finansowych
		Agenci sprzedaży bezpośredniej
NADWYŻKA	zawód nadwyżkowy	Operatorzy maszyn i urządzeń do produkcji wyrobów chemicznych
		Hodowcy zwierząt gdzie indziej niesklasyfikowani
		Maszyniści kotłów parowych i pokrewni
		Technicy nauk fizycznych i technicznych gdzie indziej niesklasyfikowani
		Pracownicy domowej opieki osobistej
		Pracownicy do spraw statystyki, finansów i ubezpieczeń
		Monterzy gdzie indziej niesklasyfikowani
		Zaopatrzeniowcy
		Spedytorzy i pokrewni
		Kasjerzy bankowi i pokrewni
	zawód maksymalnie nadwyżkowy	Górnicy podziemnej i odkrywkowej eksploatacji złóż i pokrewni
		Technicy elektrycy
Konduktorzy i pokrewni		

Analiza osób bezrobotnych bez zawodu wykazała, że spośród tej grupy najwięcej osób posiadało wykształcenie gimnazjalne i poniżej (941 osób). Liczną grupę reprezentowały także osoby legitymujące się wykształceniem zasadniczym zawodowym (654 osób) oraz policealnym i średnim zawodowym (492 osoby).

Przeprowadzona analiza wykazała, że w roku szkolnym 2013/2014, najliczniejszą grupą absolwentów byli uczniowie liceów ogólnokształcących (285 osób). Drugą najliczniejszą grupą byli absolwenci technikum (189 osób, z czego 71 zdało egzamin zawodowy). Porównując wskaźnik bezrobotnych wśród absolwentów według stanu na koniec grudnia 2014 roku i koniec maja 2015 roku największy spadek odnotowano wśród liczby absolwentów technikum.

Wyniki badań przeprowadzonych z przedsiębiorstwami funkcjonującymi w powiecie myśliborskim wykazały, że wzrost zatrudnienia w 2015 roku nastąpił w przypadku 26,64% podmiotów, natomiast spadek – w przypadku 12,76%. Na podstawie uzyskanych wyników obliczony został wskaźnik zatrudnienia netto, który przyjął wartość 13,88, co oznacza, że sytuacja na rynku pracy uległa poprawie, bowiem odsetek podmiotów zwiększających zatrudnienie, przewyższył odsetek podmiotów dokonujących redukcji personelu.

Na podstawie wyników przeprowadzonego badania można stwierdzić, iż w przypadku 72,24% podmiotów gospodarczych z powiatu myśliborskiego nie przewiduje się zmian

zatrudnienia w 2016 roku. Prawdopodobny wzrost zatrudnienia nastąpi w przypadku 27,76% podmiotów.

Opracował:

Grzegorz Florczak – Pośrednik pracy – Doradca klienta