

## **POWIATOWY URZĄD PRACY**

ul. Spokojna 22, 74-300 Myślibórz,

tel. 95 747 28 71, fax 95 747 25 78

www.mysliborz.praca.gov.pl, e-mail: szmy@praca.gov.pl

# **Monitoring zawodów deficytowych i nadwyżkowych w powiecie myśliborskim w 2016 roku**

*Myślibórz, kwiecień 2017*

## **Spis treści**

Wstęp .....	3
1. Analiza ogólnej sytuacji na rynku pracy .....	5
2. Ranking zawodów deficytowych i nadwyżkowych .....	17
3. Analiza umiejętności i uprawnień .....	21
4. Analiza rynku edukacyjnego .....	26
4.1. Analiza uczniów ostatnich klas szkół ponadgimnazjalnych .....	28
4.2. Analiza absolwentów szkół ponadgimnazjalnych .....	29
5. Badanie kwestionariuszowe przedsiębiorstw .....	36
6. Prognoza lokalnego rynku pracy .....	67
7. Podsumowanie .....	79

## Wstęp

Podstawą prawną sporządzenia niniejszego raportu jest Ustawa z dnia 20 kwietnia 2004 roku, o promocji zatrudnienia i instytucjach rynku pracy (Dz. U. z 2015 poz. 149 z późn. zm.), zgodnie z którą prowadzenie monitoringu zawodów deficytowych i nadwyżkowych jest jednym z zadań samorządu województwa oraz samorządu powiatu w zakresie polityki rynku pracy.

Raport został stworzony w oparciu o zalecenia metodyczne przygotowane w ramach projektu „Opracowanie nowych zaleceń metodycznych prowadzenia monitoringu zawodów deficytowych i nadwyżkowych na lokalnym rynku pracy”, zamieszczone na stronie [www.mz.praca.gov.pl](http://www.mz.praca.gov.pl).

Główne źródła danych wykorzystane w niniejszym raporcie to dane z systemu Syriusz, dane z Systemu Informacji Oświatowej MEN, wyniki badania ofert pracy w Internecie oraz wyniki badania kwestionariuszowego przedsiębiorstw.

Podstawowe mierniki, jakie zastosowano w monitoringu do określenia deficytu bądź nadwyżki to:

- wskaźnik dostępności ofert pracy,
- wskaźnik długotrwałego bezrobocia,
- wskaźnik płynności bezrobotnych.

Zmienne, jakie zostały wykorzystane do budowy wymienionych wskaźników to:

$\overline{B}_t^k$  – średniomiesięczna liczba bezrobotnych w grupie zawodów k w okresie t,

$\overline{O}_t^k$  – średniomiesięczna liczba dostępnych ofert pracy w grupie zawodów k w okresie t,

$B_t^k$  – liczba zarejestrowanych bezrobotnych w grupie zawodów k na koniec okresu t,

$DB_t^k$  – liczba zarejestrowanych bezrobotnych w grupie zawodów k na koniec okresu t,

$NB_t^k$  – napływ bezrobotnych w grupie zawodów k w okresie t,

$OB_t^k$  – odpływ bezrobotnych w grupie zawodów k w okresie t.

Wskaźnik dostępności ofert pracy obliczony został według wzoru:  $B/O_t^k = \frac{\overline{B}_t^k}{\overline{O}_t^k}$

Miernik informuje o dostępności ofert pracy dla bezrobotnych w danej elementarnej grupie zawodów. Im wyższa jego wartość, tym niższa dostępność ofert pracy, czyli mniejsza szansa na

znalezienie zatrudnienia w danej grupie zawodów. Wartość wskaźnika można interpretować, jako przeciętną liczbę osób bezrobotnych przypadających na 1 ofertę pracy.

Wskaźnik długotrwałego bezrobocia obliczony został według wzoru:  $WDB_t^k = \frac{DB_t^k}{B_t^k} * 100$

Miernik informuje o tym, jaki odsetek bezrobotnych w danej elementarnej grupie zawodów stanowią długotrwale bezrobotni. Im większa wartość wskaźnika, tym więcej jest osób długotrwale bezrobotnych w danej grupie zawodów.

Wskaźnik płynności bezrobotnych został obliczony według wzoru:  $WPB_t^k = \frac{OB_t^k}{NB_t^k}$

Miernik informuje o tym, jaki jest kierunek i natężenie ruchu bezrobotnych w elementarnej grupie zawodów. Wartość miernika równa 1 oznacza, że odpływ bezrobotnych jest równy napływowi, przez co ich liczba nie ulega zmianie. Wartość miernika mniejsza od 1 oznacza, że napływ przewyższa odpływ, co świadczy o wzroście liczby bezrobotnych. Z kolei wartość miernika większa od 1 oznacza, że odpływ przewyższa napływ, zatem nastąpił spadek liczby bezrobotnych w danej grupie zawodów.

## 1. Analiza ogólnej sytuacji na rynku pracy

Liczba osób bezrobotnych zarejestrowanych w Powiatowym Urzędzie Pracy w Myśliborzu na koniec grudnia 2016 roku wyniosła 2269 osób. Natomiast na koniec grudnia 2015 roku w rejestrze osób bezrobotnych figurowało 2528 osób bezrobotnych. W porównaniu z poprzednim rokiem liczba osób bezrobotnych zmniejszyła się o 259 osób. Stopa bezrobocia na koniec grudnia 2016 roku wyniosła 10,8% i w porównaniu z analogicznym okresem na koniec 2015 roku, zmniejszyła się o 1,3 punktu procentowego.

Dokonując analizy liczby osób bezrobotnych zarejestrowanych w Powiatowym Urzędzie Pracy w Myśliborzu według wielkich grup zawodów (stan na koniec grudnia 2016 roku), dostrzega się, że największa liczba bezrobotnych zarejestrowana była w następujących grupach: robotnicy przemysłowi i rzemieślnicy (518 osób) oraz pracownicy usług i sprzedawcy (439 osób). Największy napływ osób bezrobotnych w 2016 roku miał miejsce również w przypadku obu wskazanych grup zawodów. Dla porównania, według stanu na koniec grudnia 2015 roku, najliczniejsze grupy bezrobotnych odnotowano również w tych samych grupach zawodów: robotnicy przemysłowi i rzemieślnicy (549 osób) oraz pracownicy usług i sprzedawcy (488 osób).

**Tabela 1. Osoby bezrobotne zarejestrowane w urzędzie na koniec 2016 roku według wielkich grup zawodów.**

Kod	Wielkie grupy zawodów	Bezrobotni ogółem		
		Napływ w okresie	Odpływ w okresie	Stan na koniec okresu
0	SIŁY ZBROJNE	16	18	7
1	PRZEDSTAWICIELE WŁADZ PUBLICZNYCH, WYŻSI URZĘDNICY I KIEROWNICY	8	8	6
2	SPECJALIŚCI	332	350	177
3	TECHNICY I INNY ŚREDNI PERSONEL	430	496	230
4	PRACOWNICY BIUROWI	127	141	70
5	PRACOWNICY USŁUG I SPRZEDAWCY	753	805	<b>439</b>
6	ROLNICY, OGRODNICY, LEŚNICY I RYBACY	101	123	88
7	ROBOTNICY PRZEMYSŁOWI I RZEMIEŚLNICY	1008	1047	<b>518</b>
8	OPERATORZY I MONTERZY MASZYN I URZĄDZEŃ	271	296	153
9	PRACOWNICY WYKONUJĄCY PRACE PROSTE	403	401	253

Źródło: opracowanie własne na podstawie informacji rocznej opublikowanej przez MRPiPS.

Dokonując analizy ofert pracy zgłoszonych do Powiatowego Urzędu Pracy w Myśliborzu w 2016 roku oraz ofert pracy zamieszczonych w Internecie, należy zauważyć, że pracodawcy

w urzędzie najczęściej poszukiwali robotników przemysłowych i rzemieślników (825 ofert pracy), a w Internecie operatorów i monterów maszyn i urządzeń (72 oferty pracy). Natomiast najrzadziej do urzędu były zgłaszane oferty pracy w grupie – przedstawiciele władz publicznych, wyżsi urzędnicy i kierownicy (16 ofert pracy) oraz rolników, ogrodników, leśników i rybaków (34 oferty pracy). Natomiast w Internecie pracodawcy najrzadziej zamieszczali ogłoszenia o pracy w grupach: rolnicy, ogrodnicy, leśnicy i rybacy – 3 oferty oraz pracownicy wykonujący prace proste – 5 ofert pracy. Ponadto nie odnotowano ani jednej oferty pracy kierowanej do grupy zawodów – siły zbrojne zarówno w przypadku ofert zamieszczanych w Internecie jak i ofert zgłaszanych do urzędu.

**Tabela 2. Oferty pracy zamieszczone w Internecie oraz zgłoszone w urzędzie w 2016 roku według wielkich grup zawodów.**

Kod	Wielkie grupy zawodów	Napływ ofert pracy w okresie	
		CBOP (PUP+OHP+EURES)	Internet
0	SIŁY ZBROJNE	0	0
1	PRZEDSTAWICIELE WŁADZ PUBLICZNYCH, WYŻSI URZĘDNICY I KIEROWNICY	16	30
2	SPECJALIŚCI	121	47
3	TECHNICY I INNY ŚREDNI PERSONEL	220	35
4	PRACOWNICY BIUROWI	279	25
5	PRACOWNICY USŁUG I SPRZEDAWCY	703	49
6	ROLNICY, OGRODNICY, LEŚNICY I RYBACY	34	3
7	ROBOTNICY PRZEMYSŁOWI I RZEMIEŚLNICY	<b>825</b>	18
8	OPERATORZY I MONTERZY MASZYN I URZĄDZEŃ	643	<b>72</b>
9	PRACOWNICY WYKONUJĄCY PRACE PROSTE	758	5

Źródło: opracowanie własne na podstawie informacji rocznej opublikowanej przez MRPiPS.

Z powyższej analizy wynika, iż pracodawcy w celu poszukiwania kandydata do pracy w zdecydowanej większości zgłaszają ofertę pracy w urzędzie aniżeli w internecie.

Analizując strukturę bezrobotnych według elementarnych grup zawodów, największą liczbę osób bezrobotnych zarejestrowanych na koniec grudnia 2016 roku odnotowano w grupie: sprzedawcy sklepowi (ekspedienci) (257 osób). W kolejnych grupach zawodów pod względem ilości zarejestrowanych osób bezrobotnych dominują: murarze i pokrewni (73 osoby), robotnicy wykonujący prace proste w przemyśle gdzie indziej niesklasyfikowani (71 osób), kucharze (70 osób), ślusarze i pokrewni (70 osób). Następne grupy nie są już tak liczne i sytuacja przedstawia się w następujący sposób: średni personel do spraw statystyki i dziedzin pokrewnych (60 osób), mechanicy pojazdów samochodowych (49 osób), robotnicy wykonujący prace proste

w budownictwie ogólnym (46 osób), gospodarze budynków (36 osób), szwaczki, hafciarki i pokrewni (35 osób), pracownicy obsługi biurowej (31 osób), operatorzy maszyn i urządzeń do obróbki drewna (31 osób), operatorzy wolnobieżnych maszyn rolniczych i leśnych (30 osób). Najmniej liczne grupy elementarnych zawodów pod względem ilości zarejestrowanych osób to: technicy mechanicy (29 osób), technicy rolnictwa i pokrewni (28 osób), robotnicy leśni i pokrewni (28 osób), fryzjerzy (27 osób), ustawiacze i operatorzy obrabiarek do metali i pokrewni (24 osoby).

Należy zauważyć, iż wśród osób bezrobotnych zarejestrowanych w Powiatowym Urzędzie Pracy w Myśliborzu istnieje duża grupa osób, **bez zawodu**. Zgodnie z danymi na koniec 2016 r. **osób bez zawodu** było zarejestrowanych 342, co stanowi 15,07% ogółu osób bezrobotnych. Liczba ta w porównaniu ze stanem na koniec 2015 roku (398 osób) zmniejszyła się o 56 osób.

**Tabela 3. Grupy zawodów, w których liczba bezrobotnych była największa w 2016 roku.**

Kod	Elementarne grupy zawodów	Bezrobotni ogółem
5223	Sprzedawcy sklepowi (ekspedienci)	257
7112	Murarze i pokrewni	73
9329	Robotnicy wykonujący prace proste w przemyśle gdzie indziej niesklasyfikowani	71
5120	Kucharze	70
7222	Ślusarze i pokrewni	70
3314	Średni personel do spraw statystyki i dziedzin pokrewnych	60
7231	Mechanicy pojazdów samochodowych	49
7522	Stolarze meblowi i pokrewni	48
9313	Robotnicy wykonujący prace proste w budownictwie ogólnym	46
9112	Pomoce i sprzętaczk biurowe, hotelowe i pokrewne	37
5153	Gospodarze budynków	36
7533	Szwaczki, hafciarki i pokrewni	35
4110	Pracownicy obsługi biurowej	31
8172	Operatorzy maszyn i urządzeń do obróbki drewna	31
8341	Operatorzy wolnobieżnych maszyn rolniczych i leśnych	30
3115	Technicy mechanicy	29
3142	Technicy rolnictwa i pokrewni	28
6210	Robotnicy leśni i pokrewni	28
5141	Fryzjerzy	27
7223	Ustawiacze i operatorzy obrabiarek do metali i pokrewni	24

Źródło: opracowanie własne na podstawie informacji rocznej opublikowanej przez MRPiPS.

Dokonując analizy osób bezrobotnych według napływu należy zauważyć, że największy napływ wystąpił w grupie sprzedawcy sklepowi (ekspedienci) (438 osób). W kolejnych grupach napływ bezrobotnych przedstawiał się następująco: robotnicy wykonujący prace proste

w przemyśle gdzie indziej niesklasyfikowani (150 osób), murarze i pokrewni (137 osób), ślusarze i pokrewni (137 osób), mechanicy pojazdów samochodowych (123 osoby), kucharze (119 osób), stolarze meblowi i pokrewni (106 osób). W tych kilku grupach napływ bezrobotnych był zdecydowanie największy i w każdym przypadku przekroczył sto osób. Pozostałe grupy zawodów nie miały już tak wysokiego napływu: średni personel do spraw statystyki i dziedzin pokrewnych (79 osób), robotnicy wykonujący prace proste w budownictwie ogólnym (71 osób), gospodarze budynków (56 osób), operatorzy maszyn i urządzeń do obróbki drewna (56 osób), technicy mechanicy (54 osoby), pracownicy obsługi biurowej (54 osoby), piekarze, cukiernicy i pokrewni (53 osoby), szwaczki, hafciarki i pokrewni (53 osoby), pomoce i sprzętaczki biurowe, hotelowe i pokrewne (53 osoby), fryzjerzy (51 osób), operatorzy wolnobieżnych maszyn rolniczych i leśnych (50 osób), technicy rolnictwa i pokrewni (47 osób), ustawiacze i operatorzy obrabiarek do metali i pokrewni (44 osoby).

**Tabela 4. Grupy zawodów, w których liczba bezrobotnych (napływ) była największa w 2016 roku.**

Kod	Elementarne grupy zawodów	Napływ bezrobotnych
5223	Sprzedawcy sklepowi (ekspedienci)	438
7112	Murarze i pokrewni	137
7222	Ślusarze i pokrewni	137
7231	Mechanicy pojazdów samochodowych	123
9329	Robotnicy wykonujący prace proste w przemyśle gdzie indziej niesklasyfikowani	120
5120	Kucharze	119
7522	Stolarze meblowi i pokrewni	106
3314	Średni personel do spraw statystyki i dziedzin pokrewnych	79
9313	Robotnicy wykonujący prace proste w budownictwie ogólnym	71
5153	Gospodarze budynków	56
8172	Operatorzy maszyn i urządzeń do obróbki drewna	56
3115	Technicy mechanicy	54
4110	Pracownicy obsługi biurowej	54
7512	Piekarze, cukiernicy i pokrewni	53
7533	Szwaczki, hafciarki i pokrewni	53
9112	Pomoce i sprzętaczki biurowe, hotelowe i pokrewne	53
5141	Fryzjerzy	51
8341	Operatorzy wolnobieżnych maszyn rolniczych i leśnych	50
3142	Technicy rolnictwa i pokrewni	47
7223	Ustawiacze i operatorzy obrabiarek do metali i pokrewni	44

Źródło: opracowanie własne na podstawie informacji rocznej opublikowanej przez MRPiPS.

W celu identyfikacji grup zawodów, w których występuje największy odsetek osób długotrwale bezrobotnych, analizie poddano wskaźnik długotrwałego bezrobocia. Wspomniany



wskaźnik informuje o tym, jaki odsetek bezrobotnych w danej grupie zawodów stanowią długotrwale bezrobotni. Im większa wartość wskaźnika, tym więcej osób jest długotrwale bezrobotnych. W 2015 roku, w każdej z poniższych elementarnych grup zawodów, wskaźnik długotrwałego bezrobocia wyniósł 100%, co oznacza, że każdy bezrobotny w danej grupie jest długotrwale bezrobotnym. Poniższa tabela przedstawia zawody, przy których odnotowano 100% wskaźnik długotrwałego bezrobocia.

**Tabela 5. Grupy zawodów, dla których wskaźnik długotrwałego bezrobocia był najwyższy w 2016 roku.**

<b>Kod</b>	<b>Elementarne grupy zawodów</b>	<b>Wskaźnik długotrwałego bezrobocia</b>
1111	Przedstawiciele władz publicznych	100,00
1120	Dyrektorzy generalni i zarządzający	100,00
1323	Kierownicy do spraw budownictwa	100,00
2114	Specjaliści nauk o Ziemi	100,00
2162	Architekci krajobrazu	100,00
2221	Pielęgniarki bez specjalizacji lub w trakcie specjalizacji	100,00
2232	Położne z tytułem specjalisty	100,00
2355	Nauczyciele sztuki w placówkach pozaszkolnych	100,00
2433	Specjaliści do spraw sprzedaży (z wyłączeniem technologii informacyjno-komunikacyjnych)	100,00
2655	Aktorzy	100,00
3114	Technicy elektronicy i pokrewni	100,00
3139	Kontrolerzy (sterowniczy) procesów przemysłowych gdzie indziej niesklasyfikowani	100,00
3213	Technicy farmaceutyczni	100,00
3323	Zaopatrzeniowcy	100,00
3433	Pracownicy bibliotek, galerii, muzeów, informacji naukowej i pokrewni	100,00
5112	Konduktorzy i pokrewni	100,00
5222	Kierownicy sprzedaży w marketach	100,00
5311	Opiekunowie dziecięcy	100,00
5322	Pracownicy domowej opieki osobistej	100,00
6114	Rolnicy upraw mieszanych	100,00
6129	Hodowcy zwierząt gdzie indziej niesklasyfikowani	100,00
6330	Rolnicy produkcji roślinnej i zwierzęcej pracujący na własne potrzeby	100,00
7122	Posadzkarze, parkieciarze i glazurnicy	100,00
7124	Monterzy izolacji	100,00
7132	Lakiernicy	100,00
7514	Robotnicy przetwórstwa surowców roślinnych	100,00
8143	Operatorzy maszyn do produkcji wyrobów papierniczych	100,00
8159	Operatorzy maszyn do produkcji wyrobów włókienniczych, futrzarskich i skórzanych gdzie indziej niesklasyfikowani	100,00
8160	Operatorzy maszyn i urządzeń do produkcji wyrobów spożywczych i pokrewni	100,00

Monitoring zawodów deficytowych i nadwyżkowych w powiecie myśliborskim w 2016 roku

8189	Operatorzy innych maszyn i urządzeń przetwórczych gdzie indziej niesklasyfikowani	100,00
8211	Monterzy maszyn i urządzeń mechanicznych	100,00
8213	Monterzy sprzętu elektronicznego	100,00
8312	Dyżurni ruchu, manewrowi i pokrewni	100,00
9214	Robotnicy wykonujący prace proste w ogrodnictwie i sadownictwie	100,00
9411	Pracownicy przygotowujący posiłki typu fast food	100,00

Źródło: opracowanie własne na podstawie informacji rocznej opublikowanej przez MRPiPS.

Analizie poddano także wskaźnik płynności bezrobotnych, który wskazuje na kierunek i natężenie ruchu bezrobotnych w danej grupie zawodów. Wskaźnik liczony jest jako stosunek napływu osób bezrobotnych w danej grupie zawodów w 2016 roku, do ich odpływu. Wartość wskaźnika większa od 1 oznacza, że odpływ przewyższa napływ, co wskazuje na spadek bezrobotnych w danym zawodzie. Natomiast wartość wskaźnika mniejsza od 1 oznacza, że napływ przewyższa odpływ, zatem dostrzega się wzrost liczby bezrobotnych w danej grupie zawodów. Najwyższe wartości wskaźnika płynności bezrobotnych w 2016 roku przedstawia poniższa tabela.

**Tabela 6. Grupy zawodów, dla których wskaźnik płynności bezrobotnych był najwyższy w 2016 roku.**

Kod	Elementarne grupy zawodów	Wskaźnik płynności bezrobotnych
6129	Hodowcy zwierząt gdzie indziej niesklasyfikowani	7,00
2143	Inżynierowie inżynierii środowiska	3,00
5329	Pracownicy opieki osobistej w ochronie zdrowia i pokrewni gdzie indziej niesklasyfikowani	2,50
1323	Kierownicy do spraw budownictwa	2,00
2141	Inżynierowie do spraw przemysłu i produkcji	2,00
2144	Inżynierowie mechanicy	2,00
2153	Inżynierowie telekomunikacji	2,00
2211	Lekarze bez specjalizacji, w trakcie specjalizacji lub ze specjalizacją I stopnia	2,00
2513	Projektanci aplikacji sieciowych i multimedialnych	2,00
2634	Psycholodzy i pokrewni	2,00
3143	Technicy leśnictwa	2,00
3144	Technicy technologii żywności	2,00
3323	Zaopatrzeniowcy	2,00
3356	Funkcjonariusze służby więziennej	2,00
3439	Średni personel w zakresie działalności artystycznej i kulturalnej gdzie indziej niesklasyfikowany	2,00
4211	Kasjerzy bankowi i pokrewni	2,00
4312	Pracownicy do spraw statystyki, finansów i ubezpieczeń	2,00
4419	Pracownicy obsługi biura gdzie indziej niesklasyfikowani	2,00

Monitoring zawodów deficytowych i nadwyżkowych w powiecie myśliborskim w 2016 roku

5222	Kierownicy sprzedaży w marketach	2,00
5321	Pomocniczy personel medyczny	2,00
6223	Rybacy morscy	2,00
7117	Monterzy budownictwa wodnego	2,00
7125	Szklarze	2,00
7422	Monterzy i serwisanci instalacji i urządzeń teleinformatycznych	2,00
7536	Obuwnicy i pokrewni	2,00
8171	Operatorzy urządzeń do wyrobu masy papierniczej i produkcji papieru	2,00
9214	Robotnicy wykonujący prace proste w ogrodnictwie i sadownictwie	2,00

Źródło: opracowanie własne na podstawie informacji rocznej opublikowanej przez MRPiPS.

Z analizy powyższej tabeli wynika, iż najwyższy spadek liczby bezrobotnych odnotowano w grupach: hodowcy zwierząt gdzie indziej niesklasyfikowani, inżynierowie inżynierii środowiska, pracownicy opieki osobistej w ochronie zdrowia i pokrewni gdzie indziej niesklasyfikowani. W pozostałych wykazanych w tabeli grupach wskaźnik płynności bezrobotnych był taki sam i wynosił 2,00, co oznacza, że w tych grupach również odnotowano spadek liczby osób bezrobotnych.

Najmniejsze wartości wskaźnika płynności bezrobotnych w 2016 roku odnotowano z kolei w poniższych grupach zawodów, a co z tym idzie liczba osób bezrobotnych w danych grupach wzrosła:

**Tabela 7. Grupy zawodów, dla których wskaźnik płynności bezrobotnych był najmniejszy w 2016 roku.**

Kod	Elementarne grupy zawodów	Wskaźnik płynności bezrobotnych
1221	Kierownicy do spraw marketingu i sprzedaży	0,00
2152	Inżynierowie elektronicy	0,00
3332	Organizatorzy konferencji i imprez	0,00
4223	Operatorzy centrali telefonicznych	0,00
4225	Pracownicy biur informacji	0,00
5221	Właściciele sklepów	0,00
5245	Sprzedawcy w stacji paliw	0,00
5312	Asystenci nauczycieli	0,00
7224	Szlifierze narzędzi i polerowacze metali	0,00
7513	Robotnicy w produkcji wyrobów mleczarskich	0,00
9215	Robotnicy wykonujący prace proste w leśnictwie	0,00
9612	Sortowacze odpadów	0,00
2622	Bibliotekoznawcy i specjaliści zarządzania informacją	0,25
8121	Operatorzy maszyn i urządzeń do produkcji i przetwórstwa metali	0,25
5243	Agenci sprzedaży bezpośredniej	0,33

Monitoring zawodów deficytowych i nadwyżkowych w powiecie myśliborskim w 2016 roku

8142	Operatorzy maszyn do produkcji wyrobów z tworzyw sztucznych	0,33
------	---	------

Źródło: opracowanie własne na podstawie informacji rocznej opublikowanej przez MRPiPS.

Analizie zostały poddane również oferty pracy, według elementarnych grup zawodów, które zostały zgłoszone w PUP i Internecie.

**Tabela 8. Napływ ofert pracy zgłaszanych w PUP w 2016 roku według elementarnych grup zawodów.**

Kod	Elementarne grupy zawodów	Napływ ofert pracy	
		CBOP (PUP+OHP+EURES)	Internet
9329	Robotnicy wykonujący prace proste w przemyśle gdzie indziej niesklasyfikowani	395	0
5153	Gospodarze budynków	260	0
5223	Sprzedawcy sklepowi (ekspedienci)	255	4
8332	Kierowcy samochodów ciężarowych	157	2
8219	Monterzy gdzie indziej niesklasyfikowani	156	0
4110	Pracownicy obsługi biurowej	115	1
7112	Murarze i pokrewni	102	0
7533	Szwaczki, hafciarki i pokrewni	101	0
8344	Kierowcy operatorzy wózków jezdniowych	96	34
9112	Pomoce i sprzętaczki biurowe, hotelowe i pokrewne	89	2
9313	Robotnicy wykonujący prace proste w budownictwie ogólnym	74	0
7523	Ustawiacze i operatorzy maszyn do obróbki i produkcji wyrobów z drewna	71	0
3322	Przedstawiciele handlowi	60	18
4321	Magazynierzy i pokrewni	60	16
8172	Operatorzy maszyn i urządzeń do obróbki drewna	59	0
7522	Stolarze meblowi i pokrewni	58	1
7212	Spawacze i pokrewni	47	0
7534	Tapicerzy i pokrewni	47	0
9412	Pomoce kuchenne	45	1
7231	Mechanicy pojazdów samochodowych	41	2
9321	Ręczni pakowacze i znakowacze	38	0
7214	Robotnicy przygotowujący i wznoszący konstrukcje metalowe	35	1
3412	Pracownicy wsparcia rodziny, pomocy społecznej i pracy socjalnej	33	2
9629	Pracownicy wykonujący prace proste gdzie indziej niesklasyfikowani	32	0
5120	Kucharze	30	3
7521	Robotnicy przygotowujący drewno i pokrewni	30	0
8322	Kierowcy samochodów osobowych i dostawczych	27	3
4120	Sekretarki (ogólne)	25	1
8143	Operatorzy maszyn do produkcji wyrobów papierniczych	25	0
7511	Masarze, robotnicy w przetwórstwie ryb i pokrewni	24	0
8141	Operatorzy maszyn do produkcji wyrobów gumowych	23	0
3343	Pracownicy administracyjni i sekretarze biura zarządu	22	0

Monitoring zawodów deficytowych i nadwyżkowych w powiecie myśliborskim w 2016 roku

7223	Ustawiacze i operatorzy obrabiarek do metali i pokrewni	22	1
5312	Asystenci nauczycieli	21	0
6113	Ogrodnicy	21	1
7411	Elektrycy budowlani i pokrewni	21	1

Źródło: opracowanie własne na podstawie informacji rocznej opublikowanej przez MRPiPS.

Z powyższej tabeli wynika, iż pracodawcy najczęściej ofert pracy w 2016 roku zgłosili w zawodach: robotnicy wykonujący prace proste w przemyśle gdzie indziej niesklasyfikowani (395 ofert pracy), gospodarze budynków (260 ofert pracy), sprzedawcy sklepowi (ekspedienci) (255 ofert pracy), kierowcy samochodów ciężarowych (157 ofert pracy), monterzy gdzie indziej niesklasyfikowani (156 ofert pracy), pracownicy obsługi biurowej (115 ofert pracy), murarze i pokrewni (102 oferty pracy), szwaczki, hafciarki i pokrewni (101 ofert pracy).

Analizując powyższą tabelę widoczna jest tendencja, iż w zawodach, w których pracodawcy zgłaszają oferty pracy do PUP, prawie w ogóle nie poszukują pracowników poprzez umieszczenie tej samej oferty w Internecie.

**Tabela 9. Napływ ofert pracy zgłaszanych w internecie w 2016 roku według elementarnych grup zawodów.**

Kod	Elementarne grupy zawodów	Napływ ofert pracy w okresie	
		CBOP (PUP+OHP+EURES)	Internet
8344	Kierowcy operatorzy wózków jezdniowych	96	<b>34</b>
8211	Monterzy maszyn i urządzeń mechanicznych	0	<b>32</b>
5249	Pracownicy sprzedaży i pokrewni gdzie indziej niesklasyfikowani	13	<b>20</b>
3322	Przedstawiciele handlowi	60	<b>18</b>
1420	Kierownicy w handlu detalicznym i hurtowym	8	<b>17</b>
4321	Magazynierzy i pokrewni	60	<b>16</b>
5413	Pracownicy ochrony osób i mienia	9	<b>14</b>

Źródło: opracowanie własne na podstawie informacji rocznej opublikowanej przez MRPiPS.

Powyższa tabela przedstawia zawody, w których pracodawcy poszukują kandydatów do pracy poprzez umieszczenie ogłoszenia w Internecie. Najwięcej ofert pracy zostało zgłoszonych w zawodach: kierowcy operatorzy wózków jezdniowych (34 oferty pracy), monterzy maszyn i urządzeń mechanicznych (32 oferty pracy), pracownicy sprzedaży i pokrewni gdzie indziej niesklasyfikowani (20 ofert pracy), przedstawiciele handlowi (18 ofert pracy), kierownicy w handlu detalicznym i hurtowym (17 ofert pracy), magazynierzy i pokrewni (16 ofert pracy), Pracownicy ochrony osób i mienia (14 ofert pracy).

W większości przypadków w wymienionych zawodach liczba ofert zamieszczonych w Internecie przewyższa ilość ofert umieszczonych w PUP. Jedynie w przypadku kierowców operatorów wózków jezdniowych i przedstawicieli handlowych sytuacja jest odwrotna.

W 2016 roku w Centralnej Bazie Ofert Pracy (PUP+OHP+EURES) były zgłoszone 3599 oferty pracy. Oferty te najczęściej kierowane były do robotników przemysłowych i rzemieślników – 825 ofert, co stanowi 22,92% wszystkich ofert pracy oraz pracowników wykonujących prace proste – 758 ofert, co stanowi 21,06% wszystkich ofert pracy zgłoszonych w PUP. Analiza ofert pracy zamieszczonych w Internecie wykazała natomiast, iż w 2016 roku zgłoszone zostały łącznie 284 ofert pracy przy czym najczęściej wśród operatorów i monterów maszyn i urządzeń – 72 oferty, co stanowiło 25,35% wszystkich ofert pracy zamieszczanych w Internecie oraz wśród pracowników usług i sprzedawców – 49 ofert pracy, co stanowiło 17,25% wszystkich ofert pracy zamieszczonych w Internecie.

W tabeli 10 zaprezentowano wskaźnik zróżnicowania ofert pracy według wielkich grup zawodów. W pierwszej kolejności dokonano kalkulacji wskaźników struktury ofert pracy, które stanowią iloraz przeciętnej liczby ofert pracy w grupie zawodów  $k$  do całkowitej liczby ofert pracy w danym okresie sprawozdawczym. W następnej kolejności wyliczone zostały wskaźniki zróżnicowania struktury ofert pracy, których budowa opiera się na porównaniu i wyliczeniu relacji wskaźnika struktury ofert pracy w PUP i wskaźnika struktury ofert pracy w Internecie. Wskaźnik zróżnicowania ofert pracy został obliczony według poniższego wzoru:

$$WNO_t^k = \frac{WSO_{t,CBOP}^k}{WSO_{t,inter.}^k}$$

gdzie:

$WSO_{t,CBOP}^k$  – wskaźnik struktury ofert pracy w CBOP,

$WSO_{t,inter.}^k$  – wskaźnik struktury ofert pracy w Internecie.

Wartość wskaźnika zróżnicowania ofert pracy mniejsza od 1 oznacza grupę zawodów, w której oferty pracy są zgłaszane przede wszystkim poza CBOP, co oznacza, że pracodawcy znacznie częściej oferują pracę za pośrednictwem portali internetowych dla tych zawodów. Wartość wskaźnika większa od 1 oznacza natomiast grupę zawodów, w której oferty pracy są

zgłaszane przede wszystkim do PUP (CBOP), czyli pracodawcy znacznie częściej poszukują pracowników za pośrednictwem PUP niż w Internecie.

Tabela 10. Oferty pracy w 2016 roku.

Nazwa wielkiej grupy zawodów	CBOP (PUP+OHP +EURES)	Internet	Razem
<b>w liczbach bezwzględnych</b>			
<b>Ogółem</b>	3599	284	3883
PRZEDSTAWICIELE WŁADZ PUBLICZNYCH, WYŻSI URZĘDNICY I KIEROWNICY	16	30	46
SPECJALIŚCI	121	47	168
TECHNICY I INNY ŚREDNI PERSONEL	220	35	255
PRACOWNICY BIUROWI	279	25	304
PRACOWNICY USŁUG I SPRZEDAWCY	703	49	752
ROLNICY, OGRODNICY, LEŚNICY I RYBACY	34	3	37
ROBOTNICY PRZEMYSŁOWI I RZEMIEŚLNICY	825	18	843
OPERATORZY I MONTERZY MASZYN I URZĄDZEŃ	643	72	715
PRACOWNICY WYKONUJĄCY PRACE PROSTE	758	5	763
<b>wskaźnik struktury według źródeł</b>			
<b>Ogółem</b>	-	-	-
PRZEDSTAWICIELE WŁADZ PUBLICZNYCH, WYŻSI URZĘDNICY I KIEROWNICY	34,78%	65,22%	100%
SPECJALIŚCI	72,02%	27,98%	100%
TECHNICY I INNY ŚREDNI PERSONEL	86,27%	13,73%	100%
PRACOWNICY BIUROWI	91,78%	8,22%	100%
PRACOWNICY USŁUG I SPRZEDAWCY	93,48%	6,52%	100%
ROLNICY, OGRODNICY, LEŚNICY I RYBACY	91,89%	8,11%	100%
ROBOTNICY PRZEMYSŁOWI I RZEMIEŚLNICY	97,86%	2,14%	100%
OPERATORZY I MONTERZY MASZYN I URZĄDZEŃ	89,93%	10,07%	100%
PRACOWNICY WYKONUJĄCY PRACE PROSTE	99,34%	0,66%	100%
<b>wskaźnik struktury wg grup w poszczególnych źródłach</b>			<b>Wskaźnik zróźnicowania (PUP vs. Internet)</b>
<b>Ogółem</b>	<b>100,00%</b>	<b>100,00%</b>	-
PRZEDSTAWICIELE WŁADZ PUBLICZNYCH, WYŻSI URZĘDNICY I KIEROWNICY	0,44%	10,56%	0,04
SPECJALIŚCI	3,36%	16,55%	0,20
TECHNICY I INNY ŚREDNI PERSONEL	6,11%	12,32%	0,50
PRACOWNICY BIUROWI	7,75%	8,80%	0,88
PRACOWNICY USŁUG I SPRZEDAWCY	19,53%	17,25%	1,13
ROLNICY, OGRODNICY, LEŚNICY I RYBACY	0,94%	1,06%	0,89
ROBOTNICY PRZEMYSŁOWI I RZEMIEŚLNICY	22,92%	6,34%	3,62
OPERATORZY I MONTERZY MASZYN I URZĄDZEŃ	17,87%	25,35%	0,70
PRACOWNICY WYKONUJĄCY PRACE PROSTE	21,06%	1,76%	11,96

Źródło: opracowanie własne na podstawie informacji rocznej opublikowanej przez MRPiPS.

Z powyższej tabeli wynika, iż pracodawcy w Internecie zamieszczają ogłoszenia o pracę dla grup zawodów: przedstawiciele władz publicznych, wyżsi urzędnicy i kierownicy, specjaliści, technicy i inny średni personel, operatorzy i monterzy maszyn i urządzeń. Porównując ogólną ilość zgłaszanych ofert pracy w PUP a Internecie to w zdecydowanej większości pracodawcy w celu uzyskania pomocy w znalezieniu pracownika zgłaszają się do urzędu.



## 2. Ranking zawodów deficytowych i nadwyżkowych

W niniejszym rozdziale został przedstawiony ranking zawodów deficytowych i nadwyżkowych w 2016 roku w powiecie myśliborskim oraz zawody zrównoważone.

Zgodnie z definicją **zawody deficytowe** to takie, dla których liczba ofert pracy jest wyższa niż liczba bezrobotnych, odsetek długotrwale bezrobotnych jest nieznacznym, a odpływ bezrobotnych przewyższa ich napływ w danym okresie sprawozdawczym. Natomiast do **zawodów nadwyżkowych** zalicza się takie zawody, dla których liczba ofert pracy jest niższa niż liczba bezrobotnych, długotrwale bezrobocie jest relatywnie wysokie, a napływ bezrobotnych przewyższa ich odpływ w danym okresie sprawozdawczym. Zgodnie z nową metodologią **zawody zrównoważone** zostały określone jako te, dla których liczba ofert pracy jest zbliżona do liczby zarejestrowanych bezrobotnych, odsetek bezrobotnych długotrwale jest nieznacznym, a odpływ bezrobotnych przewyższa ich napływ w danym okresie sprawozdawczym.

Analizując zawody deficytowe należy wyróżnić zawody maksymalnie deficytowe, które są określane jako te, w których nie występują osoby bezrobotne. W powiecie myśliborskim do tej grupy zostały zakwalifikowane zawody:

**Tabela 11. Ranking elementarnych grup zawodów deficytowych (maksymalny deficyt) w 2016 roku.**

MAKSYMALNY DEFICYT				
Kod	Elementarna grupa zawodów	Liczba dostępnych ofert pracy	Odsetek ofert subsydiowanych w CBOP (PUP+OHP+EURES) (%)	Odsetek miejsc aktywizacji zawodowej (%)
1420	Kierownicy w handlu detalicznym i hurtowym	2	0,00	0,00
7123	Tynkarze i pokrewni	2	5,88	5,88
3423	Instruktorzy fitness i rekreacji ruchowej	1	66,67	66,67
4227	Ankieterzy	1	0,00	0,00
4132	Operatorzy wprowadzania danych	1	0,00	0,00
5419	Pracownicy usług ochrony gdzie indziej niesklasyfikowani	1	12,50	12,50
2320	Nauczyciele kształcenia zawodowego	1	0,00	0,00
5244	Sprzedawcy (konsultanci) w centrach sprzedaży telefonicznej / internetowej	1	42,86	42,86
2353	Lektorzy języków obcych	1	100,00	0,00
2514	Programiści aplikacji	0	50,00	50,00
7119	Robotnicy robót stanu surowego i pokrewni gdzie indziej niesklasyfikowani	0	0,00	0,00
2424	Specjaliści do spraw szkoleń zawodowych i rozwoju kadr	0	100,00	0,00

Monitoring zawodów deficytowych i nadwyżkowych w powiecie myśliborskim w 2016 roku

3132	Operatorzy urządzeń do spalania odpadów, uzdatniania wody i pokrewni	0	100,00	0,00
5211	Sprzedawcy na targowiskach i bazarach	0	66,67	33,33
3312	Pracownicy do spraw kredytów, pożyczek i pokrewni	0	66,67	66,67
5169	Pracownicy usług osobistych gdzie indziej niesklasyfikowani	0	50,00	50,00
9122	Czyściciele pojazdów	0	66,67	33,33
9334	Układacze towarów na półkach	0	0,00	0,00

Źródło: opracowanie własne na podstawie informacji rocznej opublikowanej przez MRPiPS.

Do grupy zawodów deficytowych w powiecie myśliborskim w 2016 roku należały następujące zawody:

Tabela 12. Ranking elementarnych grup zawodów deficytowych w 2016 roku.

DEFICYT								
Kod	Elementarna grupa zawodów	Średniomiesięczna liczba bezrobotnych	Średniomiesięczna liczba dostępnych ofert pracy	Wskaźnik dostępności ofert pracy	Wskaźnik długotrwałego bezrobocia	Wskaźnik płynności bezrobotnych	Odsetek ofert subsydiowanych w CBOP (PUP+OHP+EURES) (%)	Odsetek miejsc aktywizacji zawodowej (%)
5151	Pracownicy obsługi technicznej biur, hoteli i innych obiektów	0,08	0,25	0,33	-	-	66,67	66,67
4415	Pracownicy działów kadr	0,17	0,50	0,33	-	1,00	66,67	66,67
2141	Inżynierowie do spraw przemysłu i produkcji	0,17	0,42	0,40	-	2,00	-	0,00
3321	Agenci ubezpieczeniowi	0,83	1,50	0,56	0,00	1,33	0,00	0,00
4120	Sekretarki (ogólne)	2,42	4,17	0,58	50,00	1,17	76,00	68,00
2412	Doradcy finansowi i inwestycyjni	0,42	0,67	0,63	-	-	33,33	0,00
2211	Lekarze bez specjalizacji, w trakcie specjalizacji lub ze specjalizacją I stopnia	0,17	0,25	0,67	-	2,00	-	0,00

Źródło: opracowanie własne na podstawie informacji rocznej opublikowanej przez MRPiPS.

Zgodnie z założeniami nowej metodologii prowadzenia monitoringu zawodów deficytowych i nadwyżkowych oraz w oparciu o interpretację wskaźnika dostępności oferty pracy, która została w niej zawarta, w przypadku, kiedy ten wskaźnik jest mniejszy od 1, wtedy przeciętnie każdy bezrobotny z danej grupy ma szansę znaleźć pracę, ponieważ liczba dostępnych ofert pracy przewyższa liczbę osób bezrobotnych.

Poniższa tabela przedstawia grupy zawody zrównoważonych w powiecie myśliborskim w 2016 roku:

Tabela 13. Grupy zawodów zrównoważonych w 2016 roku.

RÓWNOWAGA						
Kod	Elementarna grupa zawodów	Średniomiesięczna liczba bezrobotnych	Średniomiesięczna liczba dostępnych ofert pracy	Wskaźnik dostępności ofert pracy	Odsetek ofert subsydiowanych w CBOP (PUP+OHP+EURES) (%)	Odsetek miejsc aktywizacji zawodowej (%)
4312	Pracownicy do spraw statystyki, finansów i ubezpieczeń	0,33	0,33	1,00	100,00	66,67
7127	Monterzy i konserwatorzy instalacji klimatyzacyjnych i chłodniczych	0,25	0,25	1,00	0,00	0,00

Źródło: opracowanie własne na podstawie informacji rocznej opublikowanej przez MRPiPS.

Dokonując analizy zawodów nadwyżkowych należy wyodrębnić zawody maksymalnie nadwyżkowe, które są określane jako te, dla których nie ma żadnych ofert pracy, tj. wskaźnik dostępności oferty pracy nie przyjmuje żadnych wartości i szansa na znalezienie pracy w tym zawodzie jest zerowa. Wśród takich grup zawodów w powiecie myśliborskim znalazły się:

Tabela 14. Ranking elementarnych grup zawodów nadwyżkowych w 2016 roku.

MAKSYMALNA NADWYŻKA		
Kod	Elementarna grupa zawodów	Liczba bezrobotnych
2413	Analitycy finansowi	6

Źródło: opracowanie własne na podstawie informacji rocznej opublikowanej przez MRPiPS.

Do grupy zawodów nadwyżkowych w powiecie myśliborskim w 2016 roku należały następujące zawody:

Tabela 15. Ranking elementarnych grup zawodów nadwyżkowych w 2016 roku.

NADWYŻKA								
Kod	Elementarna grupa zawodów	Średniomiesięczna liczba bezrobotnych	Średniomiesięczna liczba dostępnych ofert pracy	Wskaźnik dostępności ofert pracy	Wskaźnik długotrwałego bezrobocia	Wskaźnik płynności bezrobotnych	Odsetek ofert subsydiowanych w CBOP (PUP+OHP+EURES) (%)	Odsetek miejsc aktywizacji zawodowej (%)

*Monitoring zawodów deficytowych i nadwyżkowych w powiecie myśliborskim w 2016 roku*

2411	Specjaliści do spraw księgowości i rachunkowości	8,42	0,08	101,00	60,00	0,82	-	0,00
6112	Sadownicy	2,75	0,08	33,00	75,00	0,86	0,00	0,00
5120	Kucharze	64,00	2,75	23,27	52,86	0,99	26,67	13,33
9211	Robotnicy wykonujący proste prace polowe	5,17	0,25	20,67	66,67	0,75	33,33	33,33
2359	Specjaliści nauczania i wychowania gdzie indziej niesklasyfikowani	12,58	1,33	9,44	66,67	0,96	25,00	25,00
8331	Kierowcy autobusów i motorniczowie tramwajów	2,25	0,25	9,00	66,67	0,50	66,67	0,00
3433	Pracownicy bibliotek, galerii, muzeów, informacji naukowej i pokrewni	1,42	0,17	8,50	100,00	0,60	100,00	50,00
9613	Zamiatacze i pokrewni	7,92	1,25	6,33	55,56	0,93	33,33	33,33
9313	Robotnicy wykonujący prace proste w budownictwie ogólnym	40,75	7,17	5,69	54,35	0,97	18,92	8,11
3259	Średni personel do spraw zdrowia gdzie indziej niesklasyfikowany	5,67	1,00	5,67	83,33	0,80	83,33	83,33
8121	Operatorzy maszyn i urządzeń do produkcji i przetwórstwa metali	2,25	0,42	5,40	66,67	0,25	0,00	0,00
7126	Hydraulicy i monterzy rurociągów	15,33	3,08	4,97	58,82	0,92	58,33	33,33
9321	Ręczni pakowacze i znakowacze	14,00	3,17	4,42	57,14	0,90	2,63	0,00
5142	Kosmetyczki i pokrewni	5,75	1,67	3,45	60,00	0,90	35,00	35,00
7214	Robotnicy przygotowujący i wznoszący konstrukcje metalowe	5,08	3,00	1,69	60,00	0,75	0,00	0,00

*Źródło: opracowanie własne na podstawie informacji rocznej opublikowanej przez MRPiPS.*

W powyższej tabeli zaprezentowano listę zawodów nadwyżkowych wraz ze wskaźnikiem dostępności ofert pracy. Zawody nadwyżkowe zostały posortowane według malejącego wskaźnika dostępności oferty pracy. Im wyższa wartość wskaźnika, tym mniejsza szansa na znalezienie zatrudnienia w danej elementarnej grupie zawodów.

### 3. Analiza umiejętności i uprawnień

Kolejny element monitoringu został poświęcony analizie umiejętności i uprawnień na rynku pracy. Analiza została podzielona na dwie części, są to:

- Strona podaźowa – uprawnienia, które są najczęściej posiadane przez bezrobotnych (posiada najwyższy odsetek bezrobotnych),
- Strona popytowa – umiejętności i uprawnienia, które są najczęściej wymagane przez pracodawców w ofertach pracy (stanowią najwyższy odsetek ofert pracy, w których są wymagane).

Prowadzenie analizy umiejętności i uprawnień pozwoli na wskazanie niedopasowań w strukturze kwalifikacyjno – zawodowej. Zestawienie popytu i podaży na uprawnienia i umiejętności w podziale na zawody umożliwi odpowiedzieć na pytanie, czy cechy posiadane przez bezrobotnych w danej grupie zawodowej są poszukiwane przez pracodawców w ofertach pracy. Jeśli większość umiejętności i uprawnień posiadanych przez bezrobotnych pokrywa się z tymi, które są poszukiwane przez pracodawców – można wnioskować o równowadze na rynku pracy w tym zakresie. Jeśli jednak uprawnienia i umiejętności posiadane przez bezrobotnych są zupełnie inne, niż te których poszukują pracodawcy – można mówić o niedopasowaniu struktury kwalifikacyjno – zawodowej na badanym rynku pracy. Sytuację na rynku pracy w tym aspekcie przedstawia poniższa tabela.

Tabela 16. Umiejętności i uprawnienia według wielkich grup zawodów w 2016 roku.

Kod grupy zawodów	Wielka grupa zawodów	STRONA PODAŻOWA RYNKU PRACY		STRONA POPYTOWA RYNKU PRACY	
		Umiejętności posiadane przez bezrobotnych	Odsetek bezrobotnych (%)*	Umiejętności wymagane w ofertach pracy	Odsetek ofert pracy (%)**
1	PRZEDSTAWICIELE WŁADZ PUBLICZNYCH, WYŻSI URZĘDNICY I KIEROWNICY			Zarządzanie ludźmi/ przywództwo	46,67
				Przedsiębiorczość, inicjatywność, kreatywność	45,71
				Znajomość języków obcych	23,33
				Współpraca w zespole	16,67
				Komunikacja ustna/ komunikatywność	11,43
2	SPECJALIŚCI	Obsługa komputera i wykorzystanie internetu	1,68	Przedsiębiorczość, inicjatywność, kreatywność	34,04
		Współpraca w zespole	1,68	Komunikacja ustna/ komunikatywność	12,77

Monitoring zawodów deficytowych i nadwyżkowych w powiecie myśliborskim w 2016 roku

		Sprawność psychofizyczna i psychomotoryczna	0,56	Wyszukiwanie informacji, analiza i wyciąganie wniosków	8,51
				Zarządzanie ludźmi/ przywództwo	8,51
				Znajomość języków obcych	6,62
3	<b>TECHNICY I INNY ŚREDNI PERSONEL</b>	Współpraca w zespole	4,64	Przedsiębiorczość, inicjatywność, kreatywność	37,14
		Obsługa komputera i wykorzystanie internetu	1,69	Komunikacja ustna/ komunikatywność	22,86
		Sprawność psychofizyczna i psychomotoryczna	1,69	Wyszukiwanie informacji, analiza i wyciąganie wniosków	8,57
		Znajomość języków obcych	0,84	Obsługa, montaż i naprawa urządzeń technicznych	5,71
		Wykonywanie obliczeń	0,42	Wykonywanie obliczeń	5,71
4	<b>PRACOWNICY BIUROWI</b>	Współpraca w zespole	4,23	Znajomość języków obcych	28,00
		Obsługa komputera i wykorzystanie internetu	2,82	Wyszukiwanie informacji, analiza i wyciąganie wniosków	8,00
		Planowanie i organizacja pracy własnej	1,41	Przedsiębiorczość, inicjatywność, kreatywność	5,91
		Wykonywanie obliczeń	1,41	Obsługa komputera i wykorzystanie internetu	4,64
				Obsługa, montaż i naprawa urządzeń technicznych	4,00
5	<b>PRACOWNICY USŁUG I SPRZEDAWCY</b>	Współpraca w zespole	4,97	Przedsiębiorczość, inicjatywność, kreatywność	24,49
		Obsługa komputera i wykorzystanie internetu	1,81	Znajomość języków obcych	14,29
		Planowanie i organizacja pracy własnej	0,45	Obsługa, montaż i naprawa urządzeń technicznych	4,08
		Komunikacja ustna/ komunikatywność	0,23	Komunikacja ustna/ komunikatywność	3,06
		Przedsiębiorczość, inicjatywność, kreatywność	0,23	Sprawność psychofizyczna i psychomotoryczna	2,12
6	<b>ROLNICY, OGRODNICY, LEŚNICY I RYBACY</b>	Współpraca w zespole	2,22	Komunikacja ustna/ komunikatywność	33,33
		Sprawność psychofizyczna i psychomotoryczna	1,11	Obsługa, montaż i naprawa urządzeń technicznych	33,33

Monitoring zawodów deficytowych i nadwyżkowych w powiecie myśliborskim w 2016 roku

				Przedsiębiorczość, inicjatywność, kreatywność	33,33
				Współpraca w zespole	33,33
				Zarządzanie ludźmi/ przywództwo	33,33
7	<b>ROBOTNICY PRZEMYSŁOWI I RZEMIEŚLNICY</b>	Współpraca w zespole	3,23	Obsługa, montaż i naprawa urządzeń technicznych	22,22
		Sprawność psychofizyczna i psychomotoryczna	1,33	Obsługa komputera i wykorzystanie internetu	5,56
		Obsługa, montaż i naprawa urządzeń technicznych	0,57	Przedsiębiorczość, inicjatywność, kreatywność	5,56
		Obsługa komputera i wykorzystanie internetu	0,38	Znajomość języków obcych	5,56
				Sprawność psychofizyczna i psychomotoryczna	1,28
8	<b>OPERATORZY I MONTERZY MASZYN I URZĄDZEŃ</b>	Współpraca w zespole	4,52	Obsługa, montaż i naprawa urządzeń technicznych	31,94
		Sprawność psychofizyczna i psychomotoryczna	1,94	Sprawność psychofizyczna i psychomotoryczna	2,59
		Obsługa komputera i wykorzystanie internetu	1,29	Obsługa komputera i wykorzystanie internetu	1,39
		Obsługa, montaż i naprawa urządzeń technicznych	0,65	Przedsiębiorczość, inicjatywność, kreatywność	1,39
				Komunikacja ustna/ komunikatywność	0,63
9	<b>PRACOWNICY WYKONUJĄCY PRACE PROSTE</b>	Współpraca w zespole	4,30	Obsługa, montaż i naprawa urządzeń technicznych	20,00
		Obsługa komputera i wykorzystanie internetu	0,78	Przedsiębiorczość, inicjatywność, kreatywność	20,00
		Sprawność psychofizyczna i psychomotoryczna	0,39	Wywieranie wpływu	20,00
				Znajomość języków obcych	20,00
				Sprawność psychofizyczna i psychomotoryczna	2,15

\* Odsetek bezrobotnych wyliczany jest jako iloraz stanu bezrobotnych z danym uprawnieniem w ramach wielkiej grupy zawodów do całkowitego stanu

\*\* Odsetek ofert pracy liczony jest jako iloraz napływu ofert pracy, w których dana umiejętność lub uprawnienie jest wymagań do całkowitego napływu ofert pracy w ramach danej wielkiej grupy zawodów (PUP+Internet).

Źródło: opracowanie własne na podstawie informacji rocznej opublikowanej przez MRPiPS.

Analizując powyższą tabelę zauważalna jest tendencja, że osoby bezrobotne najczęściej posiadają umiejętności takie jak:

- Współpraca w zespole
- Obsługa komputera i wykorzystanie internetu
- Planowanie i organizacja pracy własnej
- Komunikacja ustna/ komunikatywność
- Przedsiębiorczość, inicjatywność, kreatywność
- Sprawność psychofizyczna i psychomotoryczna

Analizując wymagania stawiane w ofertach pracy zauważamy, że oprócz poszczególnych uprawnień i kursów pracodawcy wskazują również na tzw. wymagania miękkie, takie jak:

- Zarządzanie ludźmi/ przywództwo
- Przedsiębiorczość, inicjatywność, kreatywność
- Znajomość języków obcych
- Współpraca w zespole
- Komunikacja ustna/ komunikatywność
- Przedsiębiorczość, inicjatywność, kreatywność
- Wyszukiwanie informacji, analiza i wyciąganie wniosków
- Wykonywanie obliczeń
- Obsługa komputera i wykorzystanie internetu
- Sprawność psychofizyczna i psychomotoryczna
- Wywieranie wpływu

Poddano również analizie grupę osób bezrobotnych bez zawodu. Spośród tej grupy osób zarejestrowanych w Powiatowym Urzędzie Pracy w Myśliborzu (według stanu na koniec grudnia 2016 roku), największa liczba posiadała wykształcenie gimnazjalne i poniżej (872 osób). Liczną grupę reprezentowały także osoby legitymujące się wykształceniem zasadniczym zawodowym (617 osób) bądź policealnym i średnim zawodowym (386 osoby). Najmniej było zarejestrowanych osób posiadających wykształcenie średnie ogólnokształcące (175 osoby). Uwzględniając strukturę osób bezrobotnych według poziomu ich wykształcenia, największy udział bezrobotnych bez zawodu dostrzega się w przypadku osób o wykształceniu gimnazjalnym i poniżej (27,18%) oraz wśród osób o wykształceniu średnim ogólnokształcącym (26,86%). Analizując strukturę bezrobotnych według typu ukończonej szkoły, największy udział bezrobotnych bez zawodu stanowi grupa osób, które ukończyły liceum ogólnokształcące (38,37%) oraz technikum (33,77%).



Tabela 17. Bezrobotni bez zawodu w 2016 roku.

Wyszczególnienie	Bezrobotni ogółem	w tym bezrobotni bez zawodu	Odsetek bezrobotnych bez zawodu (%)*
<b>Ogółem</b>	2269	342	15,07%
<b>wg poziomu wykształcenia:</b>			
gimnazjalne i poniżej	872	237	27,18%
zasadnicze zawodowe	617	16	2,59%
średnie ogólnokształcące	175	47	26,86%
policealne i średnie zawodowe	386	41	10,62%
wyższe	219	1	0,46%
<b>wg typu ukończonej szkoły:</b>			
zasadnicza szkoła zawodowa	309	15	4,85%
szkoła przysposabiająca do pracy			
technikum	77	26	33,77%
liceum ogólnokształcące	86	33	38,37%
liceum profilowane	1	0	0,00%
technikum uzupełniające	-	-	-
liceum uzupełniające	1	0	0,00%
szkoła policealna	17	0	0,00%
wyższa	150	1	0,67%
Brak danych źródłowych	1 628	267	16,4%

Źródło: opracowanie własne na podstawie informacji rocznej opublikowanej przez MRPiPS.

## **4. Analiza rynku edukacyjnego**

W niniejszym rozdziale została zaprezentowana analiza rynku edukacyjnego. Została ona podzielona na dwie części. W pierwszej części została przeanalizowana sytuacja uczniów ostatnich klas szkół ponadgimnazjalnych oraz studentów ostatniego roku studiów. Natomiast druga część została poświęcona analizie sytuacji absolwentów szkół ponadgimnazjalnych oraz szkół wyższych. Przedstawiona analiza ma w głównej mierze za zadanie posłużyć jako narzędzie pomocnicze do określania szkoleń dla bezrobotnych oraz korekty poziomu i struktury treści kształcenia zawodowego na poziomie ponadgimnazjalnym i wyższym. Do przygotowania analizy posłużyły dane pochodzące z Systemu Informacji Oświatowej MEN.

Pierwsza część analizy rynku edukacyjnego, czyli analiza dotycząca sytuacji uczniów ostatnich klas szkół ponadgimnazjalnych oraz studentów ostatniego roku studiów pozwala na określenie potencjalnego zasobu siły roboczej wchodzącej na rynek pracy. W tej analizie porównano opisane we wcześniejszej części monitoringu zawody deficytowe i nadwyżkowe z liczbą uczniów ostatnich klas szkół ponadgimnazjalnych. Dzięki takiemu zabiegowi możliwe jest przewidzenie czy w najbliższym czasie deficyt bądź nadwyżka na rynku pracy zwiększy się lub zmniejszy.

Druga część analizy rynku edukacyjnego, czyli analiza absolwentów szkół ponadgimnazjalnych oraz szkół wyższych pozwala określić w jakim stopniu kompetencje i wiedza uzyskane w trakcie nauki pozwolą na szybkie znalezienie odpowiedniej pracy i uchronią absolwentów przed długotrwałym pozostawaniem w rejestrze osób bezrobotnych.

Analiza została wykonana w oparciu o następujące dane:

- liczbę bezrobotnych absolwentów według ostatnio ukończonej szkoły (nazwa i typ szkoły ponadgimnazjalnej lub nazwa uczelni wyższej) oraz bezrobotnych i absolwentów wg zawodu i specjalności (w przypadku absolwentów szkół ponadgimnazjalnych i wyższych) lub kierunku kształcenia (w przypadku absolwentów szkół wyższych) z systemu Syriusz,
- liczba uczniów ostatnich klas, w tym którzy zdali egzamin maturalny z Systemu Informacji Oświatowej MEN,
- liczbę absolwentów szkół ponadgimnazjalnych według zawodu i specjalności oraz ukończonej szkoły (nazwa i typ szkoły) z Systemu Informacji Oświatowej MEN,
- liczbę absolwentów szkół ponadgimnazjalnych, którzy zdali egzamin potwierdzający kwalifikacje zawodowe, według zawodu i specjalności oraz ukończonej szkoły (nazwa i typ szkoły) z Systemu Informacji Oświatowej MEN,

- liczbę absolwentów szkół wyższych według kierunków nauki oraz nazwy uczelni wyższej,
- liczbę studentów pierwszego i ostatniego roku studiów.

W niniejszej analizie za **bezrobotnego absolwenta** uważa się osobę, która w okresie do upływu 12 miesięcy od dnia określonego w dyplomie, świadectwie czy innym dokumencie potwierdzającym ukończenie szkoły lub zaświadczenie o ukończeniu kursu, pozostaje w rejestrze powiatowego urzędu pracy.

Analiza absolwentów szkół ponadgimnazjalnych i wyższych opiera się na:

- zestawieniu liczby bezrobotnych absolwentów zarejestrowanych w urzędzie pracy z łączną liczbą absolwentów, z uwzględnieniem posiadanego zawodu/specjalności (w agregacji do elementarnej grupy zawodów), ostatnio ukończonej szkoły (nazwa i typ szkoły) – wskaźnik frakcji bezrobotnych wśród absolwentów,
- zestawieniu liczby bezrobotnych absolwentów zarejestrowanych w urzędzie pracy z łączną liczbą bezrobotnych, z uwzględnieniem posiadanego zawodu/specjalności (w agregacji do elementarnej grupy zawodów) – wskaźnik frakcji absolwentów wśród bezrobotnych,
- oszacowanie faktycznej frakcji absolwentów wchodzących na rynek pracy (dotyczy tylko absolwentów szkół ponadgimnazjalnych).

Miernikiem służącym do identyfikacji elementarnych grup zawodów/kierunków nauki i szkół, w których absolwenci mają trudności ze znalezieniem pracy jest **wskaźnik frakcji bezrobotnych wśród absolwentów**:

$$WBA_t^k = \frac{BA_t^k}{A_{t-1}^k} * 100$$

gdzie:

$BA_t^k$  – liczba bezrobotnych absolwentów według elementarnych grup zawodów/kierunku nauki bądź typu szkoły (zasadnicza zawodowa, średnia ogólnokształcąca, średnia zawodowa i policealna, wyższa) bądź nazwy szkoły/uczelni – stan na koniec grudnia/maja (np. 31.12.2011 i 31.05.2012),

$A_{t-1}^k$  – liczba absolwentów szkół ponadgimnazjalnych/wyższych według elementarnych grup zawodów/kierunku nauki bądź typu szkoły (zasadnicza zawodowa, średnia ogólnokształcąca, średnia zawodowa i policealna, wyższa) bądź nazwy szkoły/uczelni – stan za poprzedni rok szkolny/akademicki (np. rok szkolny 2010/2011).

Powyższy wskaźnik informuje, jaki odsetek absolwentów w elementarnej grupie zawodów/kierunku nauki/szkoły *k* stanowią bezrobotni absolwenci w elementarnej grupie zawodów/kierunku nauki/szkoły *k* (w%). Miernik przyjmuje wartości od 0% (oznacza brak bezrobotnych wśród absolwentów według wybranej specyfikacji) do 100% (sytuacja, w której każdy absolwent w elementarnej grupie zawodów/kierunku nauki/szkoły *k* jest zarejestrowany jako bezrobotny). Im niższe wskaźnik przyjmuje wartości, tym daną grupę elementarną zawodów/kierunek nauki/szkołę można uznać za bardziej dostosowaną do potrzeb lokalnego rynku pracy, gdyż jej absolwenci znajdują zatrudnienie w ciągu 6 lub 11 miesięcy od ukończenia szkoły.

#### 4.1. Analiza uczniów ostatnich klas szkół ponadgimnazjalnych

Poniższa tabela przedstawia zestawienie zawodów deficytowych i nadwyżkowych w powiecie myśliborskim w 2016 roku wraz z liczbą uczniów ostatnich klas szkół ponadgimnazjalnych. Przyjmując, że uczniowie ostatnich klas szkół ponadgimnazjalnych są potencjalnym zasobem siły roboczej, należy zauważyć, iż żadna z tych osób nie kształci się w zawodach deficytowych. Jedynie w grupach zawodów: kucharze kształci się 8 osób a w hydraulikach i monterach rurociągów 2 osoby. Grupa tych zawodów jest zakwalifikowana do zawodów nadwyżkowych.

**Tabela 18. Uczniowie ostatnich klas szkół ponadgimnazjalnych według elementarnych grup zawodów deficytowych, zrównoważonych oraz nadwyżkowych w 2016 roku.**

Zawody deficytowe		
Elementarna grupa zawodów		Liczba uczniów ostatnich klas szkół ponadgimnazjalnych
Kod	Nazwa	
1420	Kierownicy w handlu detalicznym i hurtowym	0
2141	Inżynierowie do spraw przemysłu i produkcji	0
2211	Lekarze bez specjalizacji, w trakcie specjalizacji lub ze specjalizacją I stopnia	0
2320	Nauczyciele kształcenia zawodowego	0
2353	Lektorzy języków obcych	0
2412	Doradcy finansowi i inwestycyjni	0
2424	Specjaliści do spraw szkoleń zawodowych i rozwoju kadr	0
2514	Programiści aplikacji	0
3132	Operatorzy urządzeń do spalania odpadów, uzdatniania wody i pokrewni	0
3312	Pracownicy do spraw kredytów, pożyczek i pokrewni	0
3321	Agenci ubezpieczeniowi	0
3423	Instruktorzy fitness i rekreacji ruchowej	0
4120	Sekretarki (ogólne)	0
4132	Operatorzy wprowadzania danych	0

4227	Ankieterzy	0
4415	Pracownicy działów kadr	0
5151	Pracownicy obsługi technicznej biur, hoteli i innych obiektów	0
5169	Pracownicy usług osobistych gdzie indziej niesklasyfikowani	0
5211	Sprzedawcy na targowiskach i bazarach	0
5244	Sprzedawcy (konsultanci) w centrach sprzedaży telefonicznej / internetowej	0
5419	Pracownicy usług ochrony gdzie indziej niesklasyfikowani	0
7119	Robotnicy robót stanu surowego i pokrewni gdzie indziej niesklasyfikowani	0
7123	Tynkarze i pokrewni	0
9122	Czyściciele pojazdów	0
9334	Układacze towarów na półkach	0
<b>Zawody nadwyżkowe</b>		
<b>Elementarna grupa zawodów</b>		<b>Liczba uczniów ostatnich klas szkół ponadgimnazjalnych</b>
<b>Kod</b>	<b>Nazwa</b>	
2359	Specjaliści nauczania i wychowania gdzie indziej niesklasyfikowani	0
2411	Specjaliści do spraw księgowości i rachunkowości	0
2413	Analitycy finansowi	0
3259	Średni personel do spraw zdrowia gdzie indziej niesklasyfikowany	0
3433	Pracownicy bibliotek, galerii, muzeów, informacji naukowej i pokrewni	0
5120	Kucharze	8
5142	Kosmetyczki i pokrewni	0
6112	Sadownicy	0
7126	Hydraulicy i monterzy rurociągów	2
7214	Robotnicy przygotowujący i wznoszący konstrukcje metalowe	0
8121	Operatorzy maszyn i urządzeń do produkcji i przetwórstwa metali	0
8331	Kierowcy autobusów i motorniczowie tramwajów	0
9211	Robotnicy wykonujący proste prace polowe	0
9313	Robotnicy wykonujący prace proste w budownictwie ogólnym	0
9321	Ręczni pakowacze i znakowacze	0
9613	Zamiatacze i pokrewni	0
<b>Zawody zrównoważone</b>		
<b>Elementarna grupa zawodów</b>		<b>Liczba uczniów ostatnich klas szkół ponadgimnazjalnych</b>
<b>Kod</b>	<b>Nazwa</b>	
4312	Pracownicy do spraw statystyki, finansów i ubezpieczeń	0
7127	Monterzy i konserwatorzy instalacji klimatyzacyjnych i chłodniczych	0

Źródło: opracowanie własne na podstawie informacji rocznej opublikowanej przez MRPiPS.

## 4.2. Analiza absolwentów szkół ponadgimnazjalnych

Analizując absolwentów szkół ponadgimnazjalnym w roku szkolnym poprzedzającym rok sprawozdawczy czyli absolwentów roku szkolnego 2014/2015 można zauważyć,

iz najliczniejszą grupę stanowili absolwenci liceów ogólnokształcących (256 osób). Drugą najliczniejszą grupą byli absolwenci technikum (191 osób, z czego 90 zdało egzamin zawodowy). Dostyc liczną grupą absolwentów były osoby, które ukończyły zasadniczą szkołę zawodową (114 osób, z czego 44 zdało egzamin zawodowy). Porównując wskaźnik frakcji bezrobotnych absolwentów wśród absolwentów zgodnie ze stanem na koniec grudnia 2015 roku oraz stanem na koniec maja 2016 roku odnotowano spadek we wszystkich typach szkół oprócz szkół policealnych. W tym przypadku odnotowano wzrost o 1 osobę. Jest to podyktowane niewielką ogólną ilością absolwentów tej szkoły.

**Tabela 19. Liczba absolwentów oraz bezrobotnych absolwentów według typu szkoły w 2016 roku (rok szkolny 2014/2015).**

Typ szkoły	Liczba absolwentów w roku szkolnym poprzedzającym rok sprawozdawczy		Liczba bezrobotnych absolwentów		Wskaźnik frakcji bezrobotnych absolwentów wśród absolwentów (%)	
	ogółem	posiadający tytuł zawodowy*	stan na koniec grudnia roku poprzedniego	stan na koniec maja roku sprawozdawczego	stan na koniec grudnia roku poprzedniego	stan na koniec maja roku sprawozdawczego
Zasadnicza Szkoła Zawodowa	114	44	17	14	14,91%	12,28%
Szkoła Przysposabiająca do Pracy	0	0	0	0	-	-
Technikum	191	90	23	6	12,04%	3,14%
Liceum Ogólnokształcące	256	0	16	5	6,25%	1,95%
Liceum Profilowane	-	-	0	0	-	-
Liceum Uzupełniające	0	0	1	1	-	-
Szkoła Policealna	4	4	2	3	50,00%	75,00%

Źródło: opracowanie własne na podstawie informacji rocznej opublikowanej przez MRPiPS.

\* Liczba absolwentów, którzy zdali egzamin potwierdzający kwalifikacje zawodowe.

Wyodrębniając udział poszczególnych szkół funkcjonujących na terenie powiatu myśliborskiego spośród typów szkół, zauważalny jest trend, iż w roku szkolnym 2014/2015, szkoły w gminie Barlinek wykształciły największą liczbę absolwentów, bo 188 osób. W podziale na typy szkół wśród liceów ogólnokształcących najwięcej absolwentów wykształciło I Liceum Ogólnokształcące w Zespole Szkół Ponadgimnazjalnych Nr 1 w Dębnie (79 osób), następnie Liceum ogólnokształcące w Zespole Szkół Ponadgimnazjalnych Nr 1 w Barlinku (77 osób) i najmniej, bo 54 osoby – II Liceum Ogólnokształcące w Zespole Szkół w Myśliborzu. Wśród techników najwięcej absolwentów opuściło mury szkoły z Barlinka: Technikum Nr 1 w Zespole Szkół Ponadgimnazjalnych Nr 1 w Barlinku (70 osób, z czego 31 z tytułem zawodowym),

następnie szkoła z Myśliborza: Technikum Nr 1 w Zespole Szkół Ponadgimnazjalnych Nr 3 w Myśliborzu (61 osób, w tym 31 z tytułem zawodowym), kolejne było Technikum w Zespole Szkół w Smolnicy (35 osób, w tym 11 z tytułem zawodowym), a ostatnie było Technikum Nr 1 w Zespole Szkół Ponadgimnazjalnych Nr 1 w Dębnie (25 osób, w tym 17 z tytułem zawodowym). W przypadku szkół zawodowych największą liczbę absolwentów wykształciła szkoła z Myśliborza, tj.: Zasadnicza Szkoła Zawodowa Nr 2 w Zespole Szkół Ponadgimnazjalnych Nr 3 w Myśliborzu (44 osoby, w tym 10 z tytułem zawodowym), następnie Zasadnicza Szkoła Zawodowa w Zespole Szkół Ponadgimnazjalnych Nr 1 w Dębnie (35 osób, w tym 3 z tytułem zawodowym), Zasadnicza Szkoła Zawodowa Nr 1 w Zespole Szkół Ponadgimnazjalnych Nr 1 w Barlinku (29 osób, w tym 25 z tytułem zawodowym).

**Tabela 20. Liczba absolwentów oraz bezrobotnych absolwentów według ostatnio ukończonej szkoły w 2016 roku (rok szkolny 2014/2015).**

Nazwa szkoły	Liczba absolwentów w roku szkolnym poprzedzającym rok sprawozdawczy		Liczba bezrobotnych absolwentów		Wskaźnik frakcji bezrobotnych absolwentów wśród absolwentów (%)	
	ogółem	posiadający tytuł zawodowy*	koniec grudnia roku poprzedniego	koniec maja roku sprawozdawczego	koniec grudnia roku poprzedniego	koniec maja roku sprawozdawczego
CZTEROLETNIIE TECHNIKUM NR 2 W ZESPOLE SZKÓŁ W MYŚLIBORZU	0	0	0	0	0,00%	0,00%
I LICEUM OGÓLNOKSZTAŁCĄCE W ZESPOLE SZKÓŁ PONADGIMNAZJALNYCH NR 1 W BARLINKU	77	0	3	1	3,90%	1,30%
I LICEUM OGÓLNOKSZTAŁCĄCE W ZESPOLE SZKÓŁ PONADGIMNAZJALNYCH NR 1 W DĘBNIE	79	0	4	0	5,06%	0,00%
II LICEUM OGÓLNOKSZTAŁCĄCE W ZESPOLE SZKÓŁ W MYŚLIBORZU	54	0	2	2	3,70%	3,70%
IV LICEUM OGÓLNOKSZTAŁCĄCE	0	0	0	1	0,00%	0,00%
LICEUM OGÓLNOKSZTAŁCĄCE DLA DOROSŁYCH	0	0	5	0	0,00%	0,00%
LICEUM OGÓLNOKSZTAŁCĄCE W ZESPOLE SZKÓŁ STOWARZYSZENIA OŚWIATOWEGO W DĘBNIE	13	0	1	0	7,69%	0,00%
NIEPUBLICZNA ZASADNICZA SZKOŁA ZAWODOWA	6	6	0	0	0,00%	0,00%
PAŃSTWOWA SZKOŁA MUZYCZNA I ST. W MYŚLIBORZU	7	0	0	0	0,00%	0,00%
PRYWATNE LICEUM OGÓLNOKSZTAŁCĄCE KONSUL W BARLINKU	8	0	0	1	0,00%	12,50%
PRYWATNE LICEUM OGÓLNOKSZTAŁCĄCE KONSUL W DĘBNIE	20	0	1	0	5,00%	0,00%

Monitoring zawodów deficytowych i nadwyżkowych w powiecie myśliborskim w 2016 roku

PRYWATNE LICEUM OGÓLNOKSZTAŁCĄCE W MYŚLIBORZU	5	0	0	0	0,00%	0,00%
PRYWATNE POLICEALNE STUDIUM ZAWODOWE KONSUL W BARLINKU	4	4	0	1	0,00%	25,00%
PRYWATNE POLICEALNE STUDIUM ZAWODOWE KONSUL W DĘBNIE	0	0	0	0	0,00%	0,00%
PRYWATNE TECHNIKUM HANDLOWE KONSUL W BARLINKU	0	0	3	1	0,00%	0,00%
STUDIUM POLICEALNE SZCZECIŃSKIEJ FUNDACJI TALENT-PROMOCJA-POSTĘP W BARLINKU	0	0	1	0	0,00%	0,00%
SZKOŁA MEDYCZNA DLA DOROSŁYCH GOWORK,PL W POZNANIU	0	0	1	1	0,00%	0,00%
SZKOŁA SPECJALNA PRZYSZKAZAJĄCA DO PRACY DLA UCZNIÓW Z UPOŚLEDZENIEM UMYSŁOWYM W STOPNIU UMIARKOWANYM LUB ZNACZNYM ORAZ DLA UCZNIÓW Z NIEPEŁNOSPRAWNOŚCIAMI SPĘŻONYMI W SOSW TPD W MYŚLIBORZU	0	0	0	0	0,00%	0,00%
SZKOŁA SPECJALNA PRZYSZKAZAJĄCA DO PRACY W BARLINKU	0	0	0	0	0,00%	0,00%
TECHNIKUM MECHANIZACJI ROLNICTWA W ZESPOLE SZKÓŁ NR 2 CKU IM. TADEUSZA KOŚCIUSZKI PRZY UL. MŁODYCH TECHNIKÓW W PYRZYCACH	0	0	1	0	0,00%	0,00%
TECHNIKUM NR 1 W ZESPOLE SZKÓŁ PONADGIMNAZJALNYCH NR 1 W BARLINKU	70	31	4	1	5,71%	1,43%
TECHNIKUM NR 1 W ZESPOLE SZKÓŁ PONADGIMNAZJALNYCH NR 1 W DĘBNIE	25	17	1	0	4,00%	0,00%
TECHNIKUM NR 1 W ZESPOLE SZKÓŁ PONADGIMNAZJALNYCH NR 3 W MYŚLIBORZU	61	31	12	3	19,67%	4,92%
TECHNIKUM W ZESPOLE SZKÓŁ W SMOLNICY	35	11	5	1	14,29%	2,86%
TECHNIKUM ZAWODOWE W ZESPOLE SZKÓŁ NR 2 RCKU IM. TADEUSZA KOŚCIUSZKI PRZY UL. MŁODYCH TECHNIKÓW 5 W PYRZYCACH	0	0	0	1	0,00%	0,00%
UZUPEŁNIAJĄCE LICEUM OGÓLNOKSZTAŁCĄCE SZCZECIŃSKIEJ FUNDACJI TALENT-PROMOCJA-POSTĘP	0	0	1	1	0,00%	0,00%
ZAOCZNA POLICEALNA SZKOŁA COSINUS W GORZOWIE WIELKOPOLSKIM	0	0	0	1	0,00%	0,00%
ZASADNICZA SZKOŁA ZAWODOWA W ZESPOLE SZKÓŁ NR 2 RCKU IM. TADEUSZA KOŚCIUSZKI PRZY UL. MŁODYCH TECHNIKÓW 5 W PYRZYCACH	0	0	0	1	0,00%	0,00%
ZASADNICZA SZKOŁA ZAWODOWA NR 1	0	0	2	0	0,00%	0,00%
ZASADNICZA SZKOŁA ZAWODOWA NR 1 W ZESPOLE SZKÓŁ PONADGIMNAZJALNYCH NR 1 W BARLINKU	29	25	2	4	6,90%	13,79%
ZASADNICZA SZKOŁA ZAWODOWA NR 2 W ZESPOLE SZKÓŁ PONADGIMNAZJALNYCH NR 3 W MYŚLIBORZU	44	10	7	7	15,91%	15,91%
ZASADNICZA SZKOŁA ZAWODOWA NR 4	0	0	0	1	0,00%	0,00%



Monitoring zawodów deficytowych i nadwyżkowych w powiecie myśliborskim w 2016 roku

ZASADNICZA SZKOŁA ZAWODOWA TOWARZYSTWA SALEZJAŃSKIEGO W SZCZECINIE	0	0	1	0	0,00%	0,00%
ZASADNICZA SZKOŁA ZAWODOWA W KOSTRZYNIENIE NAD ODRĄ	0	0	1	1	0,00%	0,00%
ZASADNICZA SZKOŁA ZAWODOWA W ZESPOLE SZKÓŁ PONADGIMNAZJALNYCH NR 1 W DĘBNIE	35	3	4	0	11,43%	0,00%

Źródło: opracowanie własne na podstawie informacji rocznej opublikowanej przez MRPiPS.

\* Liczba absolwentów, którzy zdali egzamin potwierdzający kwalifikacje zawodowe.

W 2016 roku najliczniejszą grupę absolwentów według typu szkoły stanowili absolwenci liceum ogólnokształcącego (230 osób), następnie absolwenci technikum (175 osób) i absolwenci zasadniczych szkół zawodowych (119 osób).

Tabela 21. Liczba absolwentów oraz bezrobotnych absolwentów według typu szkoły w 2016 roku.

Typ szkoły	Liczba absolwentów w roku szkolnym kończącym się w roku sprawozdawczym		Liczba bezrobotnych absolwentów	Wskaźnik frakcji bezrobotnych absolwentów wśród absolwentów (%)
	ogółem	posiadający tytuł zawodowy*	stan na koniec grudnia roku sprawozdawczego	stan na koniec grudnia roku sprawozdawczego
zasadnicza szkoła zawodowa	119	34	13	10,92%
szkoła przysposabiająca do pracy	9	-	0	-
technikum	175	74	13	7,43%
liceum ogólnokształcące	230	-	13	5,65%
liceum profilowane	-	-	0	-
liceum uzupełniające	-	-	1	-
szkoła policealna	5	3	2	40,00%

Źródło: opracowanie własne na podstawie informacji rocznej opublikowanej przez MRPiPS.

\* Liczba absolwentów, którzy zdali egzamin potwierdzający kwalifikacje zawodowe.

Dokonując wyodrębnienia udziału poszczególnych szkół funkcjonujących na terenie powiatu myśliborskiego spośród typów szkół w roku szkolnym 2014/2015 nie uwydatnia się jednoznaczna przewaga żadnej z gmin. Wśród liceów ogólnokształcących najwięcej absolwentów wykształciły I Liceum Ogólnokształcące w Zespole Szkół Ponadgimnazjalnych Nr 1 w Dębnie oraz I Liceum Ogólnokształcące w Zespole Szkół Ponadgimnazjalnych Nr 1 w Barlinku (po 68 osób), kolejne było II Liceum Ogólnokształcące w Zespole Szkół w Myśliborzu (48 osób). Należy zauważyć, że dosyć liczną grupę absolwentów wykształciło Prywatne Liceum Ogólnokształcące KONSUL w Dębnie oraz w Barlinku (po 14 osób). Sytuacja w technikumach funkcjonujących na terenie powiatu myśliborskiego przedstawiała się następująco: najwięcej absolwentów ukończyło Technikum Nr 1 w Zespole Szkół Ponadgimnazjalnych Nr 3 w Myśliborzu (67 osób), następnie Technikum Nr 1 w Zespole Szkół Ponadgimnazjalnych Nr 1

w Barlinku (66 osób), kolejne było Technikum Nr 1 w Zespole Szkół Ponadgimnazjalnych Nr 1 w Dębnie (23 osoby) na końcu było Technikum w Zespole Szkół w Smolnicy (19 osób). Wśród zasadniczych szkół zawodowych najwięcej absolwentów opuściło mury szkoły z Myśliborza a mianowicie Zasadniczej Szkoły Zawodowej Nr 2 w Zespole Szkół Ponadgimnazjalnych Nr 3 (53 osoby), następną była Zasadnicza Szkoła Zawodowa w Zespole Szkół Ponadgimnazjalnych Nr 1 w Dębnie (31 osób) i ostatnia Zasadnicza szkoła Zawodowa Nr 1 w Zespole Szkół Ponadgimnazjalnych Nr 1 w Barlinku (26 osób).

**Tabela 22. Liczba absolwentów oraz bezrobotnych absolwentów według ostatnio ukończonej szkoły w 2016 roku.**

Nazwa szkoły	Liczba absolwentów w roku szkolnym kończącym się w roku sprawozdawczym		Liczba bezrobotnych absolwentów	Wskaźnik frakcji bezrobotnych absolwentów wśród absolwentów (%)
	ogółem	posiadający tytuł zawodowy*	koniec grudnia roku sprawozdawczego	koniec grudnia roku sprawozdawczego
CZTEROLETNI TECHNIKUM NR 2 W ZESPOLE SZKÓŁ W MYŚLIBORZU	0	0	0	0,00%
I LICEUM OGÓLNOKSZTAŁCĄCE W ZESPOLE SZKÓŁ PONADGIMNAZJALNYCH NR 1 W BARLINKU	68	0	0	0,00%
I LICEUM OGÓLNOKSZTAŁCĄCE W ZESPOLE SZKÓŁ PONADGIMNAZJALNYCH NR 1 W DĘBNIE	68	0	1	1,47%
II LICEUM OGÓLNOKSZTAŁCĄCE W ZESPOLE SZKÓŁ W MYŚLIBORZU	48	0	4	8,33%
LICEUM OGÓLNOKSZTAŁCĄCE DLA DOROSŁYCH	0	0	1	0,00%
LICEUM OGÓLNOKSZTAŁCĄCE DLA DOROSŁYCH PRZY ZESPOLE SZKÓŁ W GORZOWIE ŚL.	0	0	1	0,00%
LICEUM OGÓLNOKSZTAŁCĄCE W ZESPOLE SZKÓŁ STOWARZYSZENIA OŚWIATOWEGO W DĘBNIE	9	0	1	11,11%
MEDYCZNE STUDIUM ZAWODOWE IM. PCK W POZNANIU	0	0	1	0,00%
NIEPUBLICZNA ZASADNICZA SZKOŁA ZAWODOWA	9	9	0	0,00%
PAŃSTWOWA SZKOŁA MUZYCZNA I ST. W MYŚLIBORZU	14	0	0	0,00%
PRYWATNE LICEUM OGÓLNOKSZTAŁCĄCE KONSUL W BARLINKU	14	0	4	28,57%
PRYWATNE LICEUM OGÓLNOKSZTAŁCĄCE KONSUL W DĘBNIE	14	0	0	0,00%
PRYWATNE LICEUM OGÓLNOKSZTAŁCĄCE W MYŚLIBORZU	9	0	0	0,00%
PRYWATNE POLICEALNE STUDIUM ZAWODOWE KONSUL W BARLINKU	0	0	0	0,00%
PRYWATNE POLICEALNE STUDIUM ZAWODOWE KONSUL W DĘBNIE	5	3	0	0,00%
PRYWATNE TECHNIKUM HANDLOWE KONSUL W	0	0	2	0,00%

Monitoring zawodów deficytowych i nadwyżkowych w powiecie myśliborskim w 2016 roku

BARLINKU				
SZKOŁA POLICEALNA DLA DOROSŁYCH	0	0	1	0,00%
SZKOŁA SPECJALNA PRZYSPASABIAJĄCA DO PRACY DLA UCZNIÓW Z UPOŚLEDZENIEM UMYSŁOWYM W STOPNIU UMIARKOWANYM LUB ZNA CZNYM ORAZ DLA UCZNIÓW Z NIEPEŁNOSPRAWNOŚCIAMI SPŻĘŻONYMI W SOSW TPD W MYŚLIBORZU	6	0	0	0,00%
SZKOŁA SPECJALNA PRZYSPASABIAJĄCA DO PRACY W BARLINKU	3	0	0	0,00%
TECHNIKUM	0	0	1	0,00%
TECHNIKUM MORSKIE I POLITECHNICZNE	0	0	1	0,00%
TECHNIKUM NR 1 W ZESPOLE SZKÓŁ PONADGIMNAZJALNYCH NR 1 W BARLINKU	66	31	1	1,52%
TECHNIKUM NR 1 W ZESPOLE SZKÓŁ PONADGIMNAZJALNYCH NR 1 W DĘBNIE	23	10	1	4,35%
TECHNIKUM NR 1 W ZESPOLE SZKÓŁ PONADGIMNAZJALNYCH NR 3 W MYŚLIBORZU	67	33	5	7,46%
TECHNIKUM W KAMIENIU MAŁYM	0	0	1	0,00%
TECHNIKUM W KOSTRZYNIENAD ODRĄ	0	0	2	0,00%
TECHNIKUM W ZESPOLE SZKÓŁ W SMOLNICZY	19	0	1	5,26%
UZUPEŁNIAJĄCE LICEUM OGÓLNOKSZTAŁCĄCE DLA DOROSŁYCH PRZY ZESPOLE SZKÓŁ W GORZOWIE ŚL.	0	0	1	0,00%
ZASADNICZA SZKOŁA ZAWODOWA DLA DOROSŁYCH IM. PPOR. RYSZARDA KULESZY	0	0	1	0,00%
ZASADNICZA SZKOŁA ZAWODOWA NR 1 W ZESPOLE SZKÓŁ PONADGIMNAZJALNYCH NR 1 W BARLINKU	26	20	3	11,54%
ZASADNICZA SZKOŁA ZAWODOWA NR 2 W ZESPOLE SZKÓŁ PONADGIMNAZJALNYCH NR 3 W MYŚLIBORZU	53	5	3	5,66%
ZASADNICZA SZKOŁA ZAWODOWA NR 4	0	0	1	0,00%
ZASADNICZA SZKOŁA ZAWODOWA W ZESPOLE SZKÓŁ PONADGIMNAZJALNYCH NR 1 W DĘBNIE	31	0	5	16,13%
CZTEROLETNIETECHNIKUM NR 2 W ZESPOLE SZKÓŁ W MYŚLIBORZU	0	0	0	0,00%
I LICEUM OGÓLNOKSZTAŁCĄCE W ZESPOLE SZKÓŁ PONADGIMNAZJALNYCH NR 1 W BARLINKU	68	0	0	0,00%
I LICEUM OGÓLNOKSZTAŁCĄCE W ZESPOLE SZKÓŁ PONADGIMNAZJALNYCH NR 1 W DĘBNIE	68	0	1	1,47%
II LICEUM OGÓLNOKSZTAŁCĄCE W ZESPOLE SZKÓŁ W MYŚLIBORZU	48	0	4	8,33%
LICEUM OGÓLNOKSZTAŁCĄCE DLA DOROSŁYCH	0	0	1	0,00%
LICEUM OGÓLNOKSZTAŁCĄCE DLA DOROSŁYCH PRZY ZESPOLE SZKÓŁ W GORZOWIE ŚL.	0	0	1	0,00%
LICEUM OGÓLNOKSZTAŁCĄCE W ZESPOLE SZKÓŁ STOWARZYSZENIA OŚWIATOWEGO W DĘBNIE	9	0	1	11,11%

Źródło: opracowanie własne na podstawie informacji rocznej opublikowanej przez MRPiPS.

\* Liczba absolwentów, którzy zdali egzamin potwierdzający kwalifikacje zawodowe.

## 5. Badanie kwestionariuszowe przedsiębiorstw

W niniejszym rozdziale zostały zaprezentowane wyniki oraz analiza badania przeprowadzonego wśród przedsiębiorców funkcjonujących na terenie powiatu myśliborskiego. Zakres przedmiotowy badania dotyczył przede wszystkim sytuacji na lokalnym rynku pracy w 2016 roku, jak również planowanych zmian w strukturze i wielkości zatrudnienia w roku 2017. Badanie zostało przeprowadzone w październiku 2016 roku. Badaniem zostało objętych 80 podmiotów gospodarczych zatrudniających przynajmniej jednego pracownika. Jako operat losowania zastosowana została Baza Jednostek Statystycznych, której podstawą jest rejestr REGON, jednak w odróżnieniu od niego jest ona aktualizowana w oparciu o wyniki badań statystycznych oraz o informacje pochodzące ze źródeł administracyjnych. Badanie prowadzone było metodą CATI – wspomaganego komputerowo wywiadu telefonicznego.

Wielkość próby do badania została wyznaczona w oparciu o poniższy wzór:

$$n = \frac{P(1 - P)}{\frac{e^2}{Z^2} + \frac{P(1 - P)}{N}}$$

gdzie:

**P** – oszacowana proporcja w populacji,

**e** – dopuszczalny błąd (zaleca się, aby błąd był nie większy niż 10%),

**n** – wielkość próby,

**N** – wielkość populacji,

**Z** – wartość Z wynikająca z przyjętego poziomu ufności (zakłada się przyjęcie 95% poziomu ufności, dla którego wartość Z=1,96).

Parametr **P** umożliwia określenie wielkości badanego zjawiska w populacji. Zgodnie z zaleceniami, parametr został przyjęty na poziomie 0,5, co umożliwia określenie, tzw. maksymalnego błędu badania.

W przypadku dopuszczalnego błędu badania (**e**), należało przyjąć wartość od 0 do 1, jako procent zakładanego błędu. Przykładowo, błąd w wysokości 0,1, czyli 10% informuje, że gdy odpowiedź na dane pytanie zaznaczy 20% respondentów, to prawdziwy odsetek odpowiedzi na nie może się różnić o +/- 10 pkt. proc.

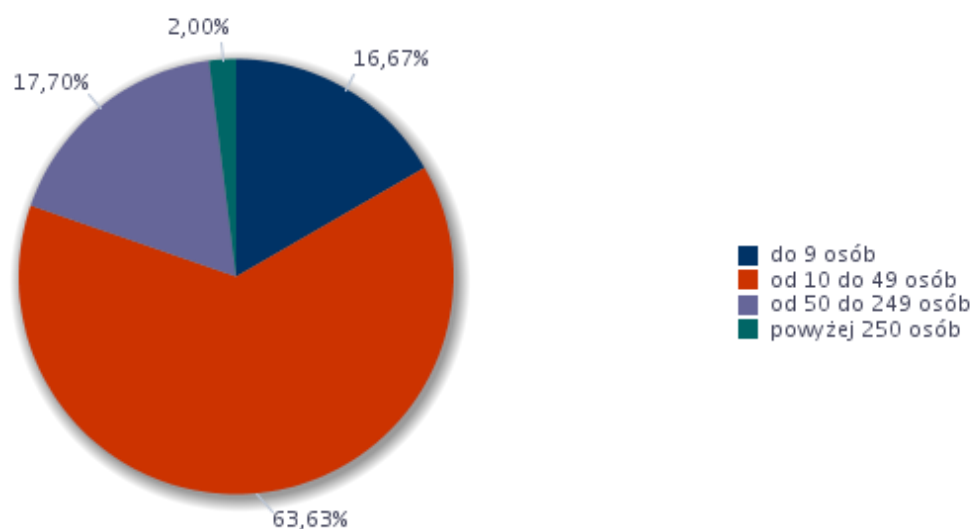
Badaniem kwestionariuszowym objęto łącznie 80 przedsiębiorstw. Poniższa tabela przedstawia podział z opiniowanych przedsiębiorstw pod względem ilości zatrudnianych osób.

**Tabela 23. Liczba przebadanych przedsiębiorstw.**

Klasa wielkości przedsiębiorstwa	Liczba przebadanych przedsiębiorstw
Mikroprzedsiębiorstwa (do 9 osób)	38
Małe przedsiębiorstwa (10-49 osób)	32
Średnie przedsiębiorstwa (50-249 osób)	9
Duże przedsiębiorstwa (250 i więcej osób)	1
Podsumowanie	80

Źródło: opracowanie własne na podstawie informacji rocznej opublikowanej przez MRPiPS.

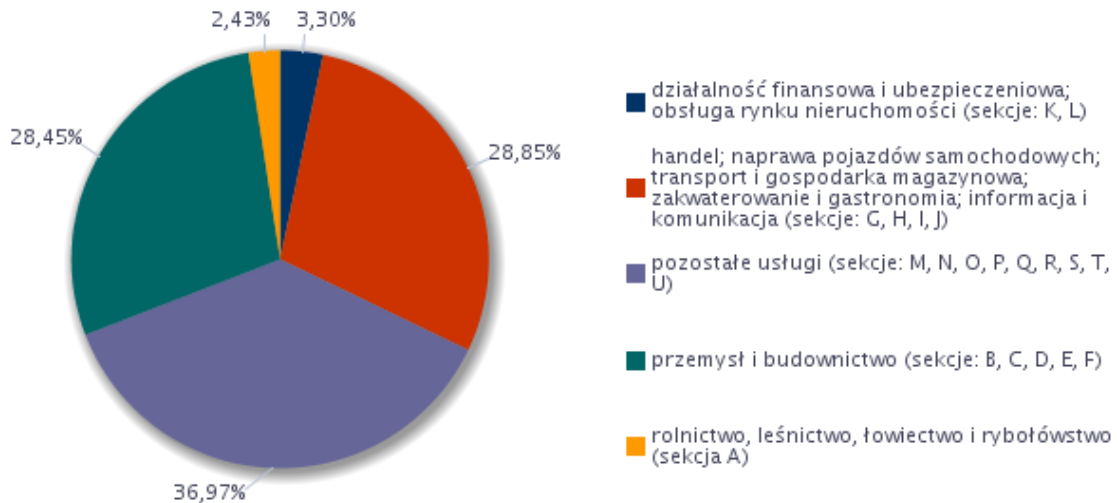
**Wykres 1. Struktura badanych przedsiębiorstw pod względem liczby zatrudnionych pracowników.**



Źródło: opracowanie własne na podstawie informacji rocznej opublikowanej przez MRPiPS.

Dokonując analizy powyższej tabeli oraz wykresu można zauważyć, iż spośród przebadanych przedsiębiorców, największą grupę, bo aż 63,63% stanowią firmy zatrudniające od 10 do 49 pracowników. Następne są przedsiębiorstwa zatrudniające od 50 do 249 pracowników, tj. 17,7% i na podobnym poziomie firmy zatrudniające do 9 osób 16,67% przebadanej populacji. Duże przedsiębiorstwa zatrudniające 250 i więcej pracowników stanowią najmniejszą część przedsiębiorstw funkcjonujących na terenie powiatu myśliborskiego i stanowią jedynie 2% ogółu przebadanych firm.

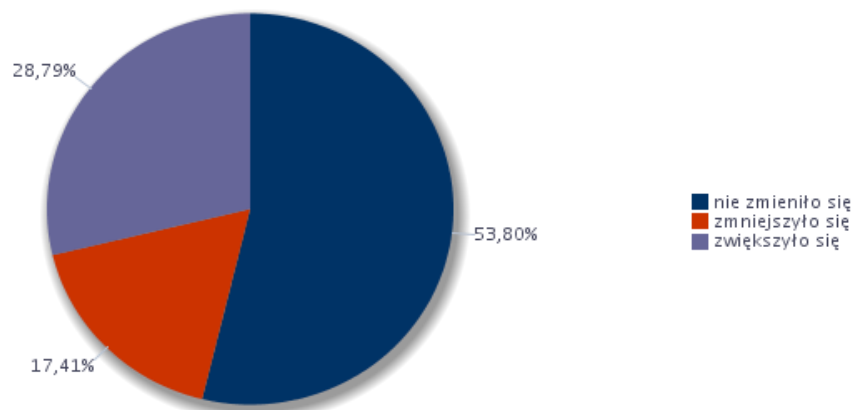
Wykres 2. Struktura badanych przedsiębiorstw według rodzaju działalności.



Źródło: opracowanie własne na podstawie informacji rocznej opublikowanej przez MRPiPS.

Dokonując analizy badanych przedsiębiorstw pod względem rodzaju prowadzonej działalności widoczna jest dominacja firm zajmująca się pozostałymi usługami (sekcje: M, N, O, P, R, S, T, U) – 36,9%. Dostyć duży udział w rynku mają firmy, których profilem działalności jest: przemysł i budownictwo (sekcje: B, C, D, E, F) – 28,45% oraz handel; naprawa pojazdów samochodowych; transport i gospodarka magazynowa; zakwaterowanie i gastronomia; informacja i komunikacja (sekcje: G, H, I, J) – 28,85%. Najmniejszy i nieznaczny udział w rynku mają firmy z grup: rolnictwo, leśnictwo, łowiectwo i rybołówstwo (sekcja: A) – 2,43% i działalność finansowa i ubezpieczeniowa; obsługa rynku nieruchomości (sekcje: K, L) – 3,30%.

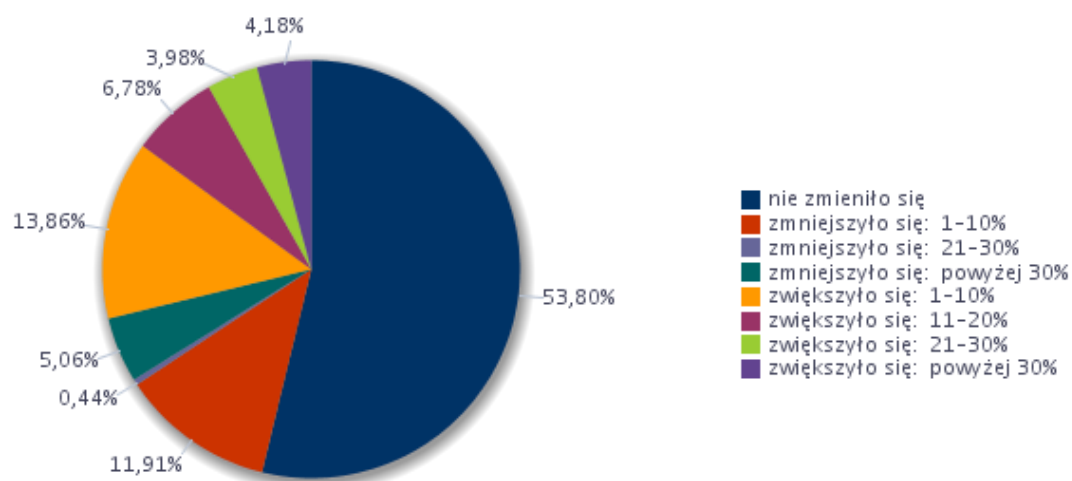
Wykres 3. Odsetek przedsiębiorstw deklaruujących zmiany w zatrudnieniu w 2016 roku.



Źródło: opracowanie własne na podstawie informacji rocznej opublikowanej przez MRPiPS.

Wyniki przeprowadzonych badań wskazują, że wielkość zatrudnienia w przypadku 53,8% podmiotów gospodarczych funkcjonujących w powiecie myśliborskim nie uległa zmianie. W 2016 roku 28,79% podmiotów zwiększyło zatrudnienie w analizowanym okresie, a 17,41% je zmniejszyło.

Wykres 4. Odsetek przedsiębiorstw deklarujących zmiany w zatrudnieniu w 2016 roku



Źródło: opracowanie własne na podstawie informacji rocznej opublikowanej przez MRPiPS.

W przypadku przedsiębiorstw, które dokonały redukcji personelu w 2016 roku, był to spadek głównie mieszczący się w przedziale 1-10%. Wśród przedsiębiorstw, w których nastąpił wzrost zatrudnienia, najczęściej był to wzrost o 1-10% bądź 11-20%. Szczegółowy rozkład odpowiedzi zaprezentowano powyżej.

W interpretacji wyników badania posłużono się m.in. wskaźnikiem zatrudnienia netto (WZ), który obliczony został na podstawie danych uzyskanych z pytania dotyczącego zmian w zatrudnieniu, jakie nastąpiły w badanych przedsiębiorstwach w bieżącym roku (tj. 2016). Wskaźnik wyznaczony został jako różnica frakcji odpowiedzi pozytywnych i negatywnych, na podstawie poniższego wzoru:

$$WZ = \left( \frac{\sum_{i=1}^p wp_i^a wr_i^a P_i}{\sum_{i=1}^s wp_i^a wr_i^a S_i} - \frac{\sum_{i=1}^N wp_i^a wr_i^a N_i}{\sum_{i=1}^s wp_i^a wr_i^a S_i} \right) * 100$$

gdzie:

$P$  – liczba odpowiedzi pozytywnych,

$N$  – liczba odpowiedzi negatywnych,

$S$  – liczba obserwacji (łączna liczba przedsiębiorstw w próbie),

$i$  – numer obserwacji,  $i=1, \dots, S$ ,

$wp_i^a$  – waga próby dla  $i$ -tej obserwacji,

$wr_i^a$  – waga rozmiaru dla  $i$ -tej obserwacji,

$P_i$  – wskazanie pozytywne dla  $i$ -tej obserwacji,

$N_i$  – wskazanie negatywne dla  $i$ -tej obserwacji,

$S_i$  – suma wszystkich wskazań dla  $i$ -tej obserwacji.

Wskaźnik przyjmuje wartości od -100 do 100. Im niższa wartość prezentowanych indeksów tym wyższy odsetek firm deklaruje niekorzystne zmiany w obszarze zatrudnienia. Przykładowo wartość -100 uzyskiwana jest w przypadku kiedy 100% firm biorących udział w badaniu sygnalizuje w danym pytaniu redukcję poziomu zatrudnienia. Natomiast wartości dodatnie wyliczanych indeksów oznaczają poprawę sytuacji firm na lokalnym rynku pracy. Im wyższa wartość wskaźnika tym wyższy odsetek przedsiębiorstw deklaruje korzystne zmiany w obrębie zatrudnienia. Przykładowo, wartość 100 dla indeksu zatrudnienia oznacza, że wszystkie badane przedsiębiorstwa potwierdzają wzrost liczby pracujących w badanym okresie. Dodatnia wartość indeksu (różna od 100) oznacza zatem, że odsetek firm deklarujących zwiększenie zatrudnienia przewyższył frakcję przedsiębiorstw sygnalizujących redukcję poziomu omawianej kategorii. Wartość miernika równa 0 oznacza, że odsetek firm deklarujących poprawę sytuacji jest równy odsetkowi firm sygnalizujących jej pogorszenie lub wszystkie firmy deklarują brak zmian w obszarze zatrudnienia.

Wskaźnik zatrudnienia netto ogółem w 2016 roku wyniósł 11,38, co oznacza, że sytuacja na rynku pracy polepszyła się, bowiem odsetek podmiotów zwiększających zatrudnienie, przewyższył odsetek podmiotów dokonujących redukcji personelu. Poniżej tabela oraz wykres przedstawiają rozkład wskaźnika zatrudnienia netto w poszczególnych wielkich grupach zawodów. Przeprowadzając analizę wskaźnika zatrudnienia netto według wielkich grup zawodów w 2016 roku najkorzystniejszą zmianę sytuacji na rynku pracy można zauważyć wśród pracowników przy pracach prostych (9,05) oraz wśród specjalistów (7,72) i operatorów i monterów maszyn i urządzeń (7,72). Dodatkowo wartości wyliczonych wskaźników odnotowano w przypadku grup zawodów: technicy i inny średni personel (6,69), przedstawiciele władz publicznych, wyżsi urzędnicy i kierownicy (6,56), pracownicy biurowi (4,41), Pracownicy usług i sprzedawcy (2,72).

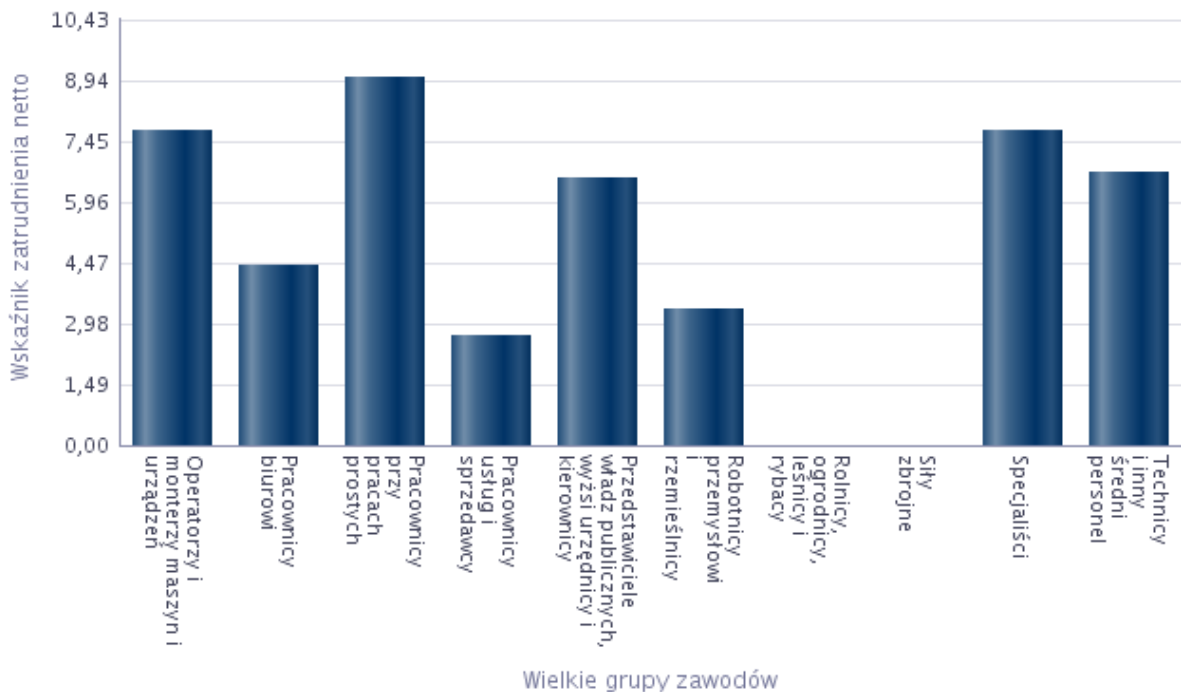


Tabela 24. Wskaźnik zatrudnienia netto według wielkich grup zawodów w 2016 roku.

Wielkie grupy zawodów	Wskaźnik zatrudnienia netto
Operatorzy i monterzy maszyn i urządzeń	7,72
Pracownicy biurowi	4,41
Pracownicy przy pracach prostych	9,05
Pracownicy usług i sprzedawcy	2,72
Przedstawiciele władz publicznych, wyżsi urzędnicy i kierownicy	6,56
Robotnicy przemysłowi i rzemieślnicy	3,38
Rolnicy, ogrodnicy, leśnicy i rybacy	0,00
Siły zbrojne	0,00
Specjaliści	7,72
Technicy i inny średni personel	6,69

Źródło: opracowanie własne na podstawie informacji rocznej opublikowanej przez MRPiPS.

Wykres 5. Wskaźnik zatrudnienia netto według wielkich grup zawodów w 2016 roku.



Źródło: opracowanie własne na podstawie informacji rocznej opublikowanej przez MRPiPS.

Analizując dokładniej wskaźnik zatrudnienia netto należy wyodrębnić zawody, w których pracodawcy najczęściej poszukiwali pracowników w 2016 roku wraz ze wskazaniem umiejętności i cech kandydatów, które w rozumieniu pracodawcy są niezbędne do wykonywania pracy na danym stanowisku. Zauważono, iż przedsiębiorstwa w 2016 roku najczęściej zatrudniały pracowników w następujących zawodach: asystent nauczyciela przedszkola, elektromechanik, farmaceuta - specjalista farmacji aptecznej, kierowca samochodu ciężarowego, kontroler jakości wyrobów przemysłowych, księgowy, mechanik maszyn i urządzeń

przemysłowych, nauczyciel języka obcego w szkole podstawowej, nauczyciel przedszkola, pielęgniarka - specjalista organizacji i zarządzania, pomoc kuchenna, pozostali inżynierowie do spraw przemysłu i produkcji, pozostali opiekunowie dziecięcy, pozostali pracownicy wykonujący prace proste gdzie indziej niesklasyfikowani, robotnik gospodarczy, spawacz, specjalista pracy socjalnej, sprzedawca w stacji paliw, sprzątaczką biurową, sprzątaczką biurową, szlifierz materiałów drzewnych, technik administracji, technik farmaceutyczny, technik prac biurowych, technolog – programista obrabiarek, tokarz w metalu, ślusarz.

Poniższa tabela prezentuje wykaz umiejętności i cech kandydatów, które są zdaniem pracodawców niezbędne w tych zawodach.

**Tabela 25. Analiza zawodów, w których przedsiębiorstwa najczęściej zatrudniały pracowników w 2016 roku oraz umiejętności i cech kandydatów niezbędnych do pracy.**

Zawód	Umiejętności i cechy	Wskaźnik struktury odpowiedzi
<b>Asystent nauczyciela przedszkola</b>	czytanie ze zrozumieniem i pisanie tekstów w języku polskim	6,25%
	dodatkowe uprawnienia	6,25%
	doświadczenie zawodowe	6,25%
	komunikacja ustna / komunikatywność	6,25%
	obsługa komputera i wykorzystanie Internetu	6,25%
	obsługa, montaż i naprawa urządzeń technicznych	0,00%
	planowanie i organizacja pracy własnej	6,25%
	przedsiębiorczość, inicjatywność, kreatywność	6,25%
	sprawność psychofizyczna i psychomotoryczna	6,25%
	współpraca w zespole	6,25%
	wykonywanie obliczeń	6,25%
	wyszukiwanie informacji, analiza i wyciąganie wniosków	6,25%
	wyuczony zawód	6,25%
	wywieranie wpływu	6,25%
	zarządzanie ludźmi / przywództwo	6,25%
znajomość języków obcych	6,25%	
<b>Elektromechanik*</b>	czytanie ze zrozumieniem i pisanie tekstów w języku polskim	0,00%
	dodatkowe uprawnienia	6,25%
	doświadczenie zawodowe	6,25%
	komunikacja ustna / komunikatywność	6,25%
	obsługa komputera i wykorzystanie Internetu	0,00%
	obsługa, montaż i naprawa urządzeń technicznych	6,25%
	planowanie i organizacja pracy własnej	6,25%
	przedsiębiorczość, inicjatywność, kreatywność	0,00%
	sprawność psychofizyczna i psychomotoryczna	6,25%
	współpraca w zespole	6,25%
	wykonywanie obliczeń	0,00%

Monitoring zawodów deficytowych i nadwyżkowych w powiecie myśliborskim w 2016 roku

	wyszukiwanie informacji, analiza i wyciąganie wniosków	0,00%
	wyuczony zawód	6,25%
	wywieranie wpływu	0,00%
	zarządzanie ludźmi / przywództwo	0,00%
	znajomość języków obcych	0,00%
<b>Farmaceuta - specjalista farmacji aptecznej</b>	czytanie ze zrozumieniem i pisanie tekstów w języku polskim	6,25%
	dodatkowe uprawnienia	0,00%
	doświadczenie zawodowe	6,25%
	komunikacja ustna / komunikatywność	6,25%
	obsługa komputera i wykorzystanie Internetu	6,25%
	obsługa, montaż i naprawa urządzeń technicznych	0,00%
	planowanie i organizacja pracy własnej	6,25%
	przedsiębiorczość, inicjatywność, kreatywność	6,25%
	sprawność psychofizyczna i psychomotoryczna	6,25%
	współpraca w zespole	6,25%
	wykonywanie obliczeń	6,25%
	wyszukiwanie informacji, analiza i wyciąganie wniosków	6,25%
	wyuczony zawód	6,25%
	wywieranie wpływu	6,25%
	zarządzanie ludźmi / przywództwo	6,25%
znajomość języków obcych	6,25%	
<b>Kierowca samochodu ciężarowego</b>	czytanie ze zrozumieniem i pisanie tekstów w języku polskim	6,25%
	dodatkowe uprawnienia	6,25%
	doświadczenie zawodowe	6,25%
	komunikacja ustna / komunikatywność	0,00%
	obsługa komputera i wykorzystanie Internetu	0,00%
	obsługa, montaż i naprawa urządzeń technicznych	6,25%
	planowanie i organizacja pracy własnej	6,25%
	przedsiębiorczość, inicjatywność, kreatywność	0,00%
	sprawność psychofizyczna i psychomotoryczna	6,25%
	współpraca w zespole	6,25%
	wykonywanie obliczeń	0,00%
	wyszukiwanie informacji, analiza i wyciąganie wniosków	6,25%
	wyuczony zawód	0,00%
	wywieranie wpływu	0,00%
	zarządzanie ludźmi / przywództwo	0,00%
znajomość języków obcych	0,00%	
<b>Kontroler jakości wyrobów przemysłowych</b>	czytanie ze zrozumieniem i pisanie tekstów w języku polskim	0,00%
	dodatkowe uprawnienia	0,00%
	doświadczenie zawodowe	6,25%
	komunikacja ustna / komunikatywność	6,25%
	obsługa komputera i wykorzystanie Internetu	6,25%
	obsługa, montaż i naprawa urządzeń technicznych	6,25%
	planowanie i organizacja pracy własnej	6,25%
	przedsiębiorczość, inicjatywność, kreatywność	6,25%

Monitoring zawodów deficytowych i nadwyżkowych w powiecie myśliborskim w 2016 roku

	sprawność psychofizyczna i psychomotoryczna	0,00%
	współpraca w zespole	6,25%
	wykonywanie obliczeń	6,25%
	wyszukiwanie informacji, analiza i wyciąganie wniosków	6,25%
	wyuczony zawód	0,00%
	wywieranie wpływu	6,25%
	zarządzanie ludźmi / przywództwo	6,25%
	znajomość języków obcych	6,25%
<b>Księgowy</b>	czytanie ze zrozumieniem i pisanie tekstów w języku polskim	6,25%
	dodatkowe uprawnienia	3,13%
	doświadczenie zawodowe	6,25%
	komunikacja ustna / komunikatywność	6,25%
	obsługa komputera i wykorzystanie Internetu	6,25%
	obsługa, montaż i naprawa urządzeń technicznych	3,13%
	planowanie i organizacja pracy własnej	6,25%
	przedsiębiorczość, inicjatywność, kreatywność	6,25%
	sprawność psychofizyczna i psychomotoryczna	6,25%
	współpraca w zespole	3,13%
	wykonywanie obliczeń	6,25%
	wyszukiwanie informacji, analiza i wyciąganie wniosków	6,25%
	wyuczony zawód	6,25%
	wywieranie wpływu	3,13%
	zarządzanie ludźmi / przywództwo	3,13%
	znajomość języków obcych	0,00%
<b>Mechanik maszyn i urządzeń przemysłowych</b>	czytanie ze zrozumieniem i pisanie tekstów w języku polskim	0,00%
	dodatkowe uprawnienia	6,25%
	doświadczenie zawodowe	6,25%
	komunikacja ustna / komunikatywność	6,25%
	obsługa komputera i wykorzystanie Internetu	0,00%
	obsługa, montaż i naprawa urządzeń technicznych	6,25%
	planowanie i organizacja pracy własnej	6,25%
	przedsiębiorczość, inicjatywność, kreatywność	0,00%
	sprawność psychofizyczna i psychomotoryczna	6,25%
	współpraca w zespole	6,25%
	wykonywanie obliczeń	0,00%
	wyszukiwanie informacji, analiza i wyciąganie wniosków	0,00%
	wyuczony zawód	6,25%
	wywieranie wpływu	0,00%
	zarządzanie ludźmi / przywództwo	0,00%
znajomość języków obcych	0,00%	
<b>Nauczyciel języka obcego w szkole podstawowej</b>	czytanie ze zrozumieniem i pisanie tekstów w języku polskim	6,25%
	dodatkowe uprawnienia	6,25%
	doświadczenie zawodowe	6,25%
	komunikacja ustna / komunikatywność	6,25%
	obsługa komputera i wykorzystanie Internetu	6,25%

Monitoring zawodów deficytowych i nadwyżkowych w powiecie myśliborskim w 2016 roku

	obsługa, montaż i naprawa urządzeń technicznych	0,00%
	planowanie i organizacja pracy własnej	6,25%
	przedsiębiorczość, inicjatywność, kreatywność	6,25%
	sprawność psychofizyczna i psychomotoryczna	6,25%
	współpraca w zespole	6,25%
	wykonywanie obliczeń	6,25%
	wyszukiwanie informacji, analiza i wyciąganie wniosków	6,25%
	wyuczony zawód	6,25%
	wywieranie wpływu	6,25%
	zarządzanie ludźmi / przywództwo	6,25%
	znajomość języków obcych	6,25%
<b>Nauczyciel przedszkola</b>	czytanie ze zrozumieniem i pisanie tekstów w języku polskim	6,25%
	dodatkowe uprawnienia	6,25%
	doświadczenie zawodowe	4,17%
	komunikacja ustna / komunikatywność	6,25%
	obsługa komputera i wykorzystanie Internetu	6,25%
	obsługa, montaż i naprawa urządzeń technicznych	0,00%
	planowanie i organizacja pracy własnej	6,25%
	przedsiębiorczość, inicjatywność, kreatywność	6,25%
	sprawność psychofizyczna i psychomotoryczna	6,25%
	współpraca w zespole	6,25%
	wykonywanie obliczeń	4,17%
	wyszukiwanie informacji, analiza i wyciąganie wniosków	6,25%
	wyuczony zawód	6,25%
	wywieranie wpływu	6,25%
zarządzanie ludźmi / przywództwo	4,17%	
znajomość języków obcych	4,17%	
<b>Pielęgniarka - specjalista organizacji i zarządzania</b>	czytanie ze zrozumieniem i pisanie tekstów w języku polskim	6,25%
	dodatkowe uprawnienia	0,00%
	doświadczenie zawodowe	6,25%
	komunikacja ustna / komunikatywność	6,25%
	obsługa komputera i wykorzystanie Internetu	6,25%
	obsługa, montaż i naprawa urządzeń technicznych	6,25%
	planowanie i organizacja pracy własnej	6,25%
	przedsiębiorczość, inicjatywność, kreatywność	0,00%
	sprawność psychofizyczna i psychomotoryczna	6,25%
	współpraca w zespole	6,25%
	wykonywanie obliczeń	6,25%
	wyszukiwanie informacji, analiza i wyciąganie wniosków	0,00%
	wyuczony zawód	6,25%
	wywieranie wpływu	6,25%
zarządzanie ludźmi / przywództwo	6,25%	
znajomość języków obcych	0,00%	
<b>Pomoc kuchenna</b>	czytanie ze zrozumieniem i pisanie tekstów w języku polskim	6,25%
	dodatkowe uprawnienia	0,00%

Monitoring zawodów deficytowych i nadwyżkowych w powiecie myśliborskim w 2016 roku

	doświadczenie zawodowe	6,25%
	komunikacja ustna / komunikatywność	6,25%
	obsługa komputera i wykorzystanie Internetu	0,00%
	obsługa, montaż i naprawa urządzeń technicznych	0,00%
	planowanie i organizacja pracy własnej	6,25%
	przedsiębiorczość, inicjatywność, kreatywność	6,25%
	sprawność psychofizyczna i psychomotoryczna	6,25%
	współpraca w zespole	6,25%
	wykonywanie obliczeń	6,25%
	wyszukiwanie informacji, analiza i wyciąganie wniosków	6,25%
	wyuczony zawód	6,25%
	wywieranie wpływu	0,00%
	zarządzanie ludźmi / przywództwo	0,00%
	znajomość języków obcych	0,00%
<b>Pozostali inżynierowie do spraw przemysłu i produkcji</b>	czytanie ze zrozumieniem i pisanie tekstów w języku polskim	6,25%
	dodatkowe uprawnienia	0,00%
	doświadczenie zawodowe	6,25%
	komunikacja ustna / komunikatywność	6,25%
	obsługa komputera i wykorzystanie Internetu	6,25%
	obsługa, montaż i naprawa urządzeń technicznych	6,25%
	planowanie i organizacja pracy własnej	6,25%
	przedsiębiorczość, inicjatywność, kreatywność	6,25%
	sprawność psychofizyczna i psychomotoryczna	0,00%
	współpraca w zespole	6,25%
	wykonywanie obliczeń	6,25%
	wyszukiwanie informacji, analiza i wyciąganie wniosków	6,25%
	wyuczony zawód	6,25%
	wywieranie wpływu	6,25%
zarządzanie ludźmi / przywództwo	0,00%	
znajomość języków obcych	6,25%	
<b>Pozostali opiekunowie dziecięcy</b>	czytanie ze zrozumieniem i pisanie tekstów w języku polskim	6,25%
	dodatkowe uprawnienia	6,25%
	doświadczenie zawodowe	0,00%
	komunikacja ustna / komunikatywność	6,25%
	obsługa komputera i wykorzystanie Internetu	6,25%
	obsługa, montaż i naprawa urządzeń technicznych	0,00%
	planowanie i organizacja pracy własnej	6,25%
	przedsiębiorczość, inicjatywność, kreatywność	6,25%
	sprawność psychofizyczna i psychomotoryczna	6,25%
	współpraca w zespole	6,25%
	wykonywanie obliczeń	6,25%
	wyszukiwanie informacji, analiza i wyciąganie wniosków	6,25%
	wyuczony zawód	6,25%
	wywieranie wpływu	6,25%
zarządzanie ludźmi / przywództwo	6,25%	

Monitoring zawodów deficytowych i nadwyżkowych w powiecie myśliborskim w 2016 roku

	znajomość języków obcych	0,00%
<b>Pozostali pracownicy wykonujący prace proste gdzie indziej niesklasyfikowani</b>	czytanie ze zrozumieniem i pisanie tekstów w języku polskim	0,00%
	dodatkowe uprawnienia	6,25%
	doświadczenie zawodowe	0,00%
	komunikacja ustna / komunikatywność	6,25%
	obsługa komputera i wykorzystanie Internetu	0,00%
	obsługa, montaż i naprawa urządzeń technicznych	6,25%
	planowanie i organizacja pracy własnej	6,25%
	przedsiębiorczość, inicjatywność, kreatywność	0,00%
	sprawność psychofizyczna i psychomotoryczna	6,25%
	współpraca w zespole	6,25%
	wykonywanie obliczeń	0,00%
	wyszukiwanie informacji, analiza i wyciąganie wniosków	0,00%
	wyuczony zawód	0,00%
	wywieranie wpływu	0,00%
	zarządzanie ludźmi / przywództwo	0,00%
	znajomość języków obcych	0,00%
	<b>Robotnik gospodarczy</b>	czytanie ze zrozumieniem i pisanie tekstów w języku polskim
dodatkowe uprawnienia		1,14%
doświadczenie zawodowe		0,00%
komunikacja ustna / komunikatywność		6,25%
obsługa komputera i wykorzystanie Internetu		0,00%
obsługa, montaż i naprawa urządzeń technicznych		1,14%
planowanie i organizacja pracy własnej		6,25%
przedsiębiorczość, inicjatywność, kreatywność		0,00%
sprawność psychofizyczna i psychomotoryczna		6,25%
współpraca w zespole		6,25%
wykonywanie obliczeń		0,00%
wyszukiwanie informacji, analiza i wyciąganie wniosków		1,14%
wyuczony zawód		0,00%
wywieranie wpływu		0,00%
zarządzanie ludźmi / przywództwo		0,00%
znajomość języków obcych		0,00%
<b>Spawacz</b>		czytanie ze zrozumieniem i pisanie tekstów w języku polskim
	dodatkowe uprawnienia	3,14%
	doświadczenie zawodowe	6,25%
	komunikacja ustna / komunikatywność	3,11%
	obsługa komputera i wykorzystanie Internetu	0,00%
	obsługa, montaż i naprawa urządzeń technicznych	6,25%
	planowanie i organizacja pracy własnej	6,25%
	przedsiębiorczość, inicjatywność, kreatywność	3,11%
	sprawność psychofizyczna i psychomotoryczna	6,25%
	współpraca w zespole	6,25%
	wykonywanie obliczeń	3,11%
	wyszukiwanie informacji, analiza i wyciąganie wniosków	3,11%

Monitoring zawodów deficytowych i nadwyżkowych w powiecie myśliborskim w 2016 roku

	wyuczony zawód	6,25%
	wywieranie wpływu	0,00%
	zarządzanie ludźmi / przywództwo	0,00%
	znajomość języków obcych	0,00%
<b>Specjalista pracy socjalnej</b>	czytanie ze zrozumieniem i pisanie tekstów w języku polskim	6,25%
	dodatkowe uprawnienia	0,00%
	doświadczenie zawodowe	6,25%
	komunikacja ustna / komunikatywność	6,25%
	obsługa komputera i wykorzystanie Internetu	6,25%
	obsługa, montaż i naprawa urządzeń technicznych	0,00%
	planowanie i organizacja pracy własnej	6,25%
	przedsiębiorczość, inicjatywność, kreatywność	0,00%
	sprawność psychofizyczna i psychomotoryczna	6,25%
	współpraca w zespole	6,25%
	wykonywanie obliczeń	0,00%
	wyszukiwanie informacji, analiza i wyciąganie wniosków	0,00%
	wyuczony zawód	6,25%
	wywieranie wpływu	0,00%
	zarządzanie ludźmi / przywództwo	0,00%
	znajomość języków obcych	0,00%
<b>Sprzedawca w stacji paliw</b>	czytanie ze zrozumieniem i pisanie tekstów w języku polskim	6,25%
	dodatkowe uprawnienia	0,00%
	doświadczenie zawodowe	6,25%
	komunikacja ustna / komunikatywność	6,25%
	obsługa komputera i wykorzystanie Internetu	6,25%
	obsługa, montaż i naprawa urządzeń technicznych	0,00%
	planowanie i organizacja pracy własnej	6,25%
	przedsiębiorczość, inicjatywność, kreatywność	6,25%
	sprawność psychofizyczna i psychomotoryczna	6,25%
	współpraca w zespole	6,25%
	wykonywanie obliczeń	6,25%
	wyszukiwanie informacji, analiza i wyciąganie wniosków	0,00%
	wyuczony zawód	0,00%
	wywieranie wpływu	0,00%
	zarządzanie ludźmi / przywództwo	0,00%
	znajomość języków obcych	6,25%
<b>Sprzątaczką biurowa</b>	czytanie ze zrozumieniem i pisanie tekstów w języku polskim	0,00%
	dodatkowe uprawnienia	0,00%
	doświadczenie zawodowe	3,11%
	komunikacja ustna / komunikatywność	6,25%
	obsługa komputera i wykorzystanie Internetu	0,00%
	obsługa, montaż i naprawa urządzeń technicznych	0,00%
	planowanie i organizacja pracy własnej	3,14%
	przedsiębiorczość, inicjatywność, kreatywność	0,00%
	sprawność psychofizyczna i psychomotoryczna	6,25%



Monitoring zawodów deficytowych i nadwyżkowych w powiecie myśliborskim w 2016 roku

	współpraca w zespole	6,25%
	wykonywanie obliczeń	0,00%
	wyszukiwanie informacji, analiza i wyciąganie wniosków	3,11%
<b>Sprzątaczką biurową</b>	wyuczony zawód	0,00%
	wywieranie wpływu	0,00%
	zarządzanie ludźmi / przywództwo	0,00%
	znajomość języków obcych	0,00%
<b>Szlifierz materiałów drzewnych</b>	czytanie ze zrozumieniem i pisanie tekstów w języku polskim	0,00%
	dodatkowe uprawnienia	6,25%
	doświadczenie zawodowe	6,25%
	komunikacja ustna / komunikatywność	6,25%
	obsługa komputera i wykorzystanie Internetu	0,00%
	obsługa, montaż i naprawa urządzeń technicznych	6,25%
	planowanie i organizacja pracy własnej	6,25%
	przedsiębiorczość, inicjatywność, kreatywność	0,00%
	sprawność psychofizyczna i psychomotoryczna	6,25%
	współpraca w zespole	6,25%
	wykonywanie obliczeń	0,00%
	wyszukiwanie informacji, analiza i wyciąganie wniosków	0,00%
	wyuczony zawód	6,25%
	wywieranie wpływu	0,00%
	zarządzanie ludźmi / przywództwo	0,00%
	znajomość języków obcych	0,00%
<b>Technik administracji*</b>	czytanie ze zrozumieniem i pisanie tekstów w języku polskim	6,25%
	dodatkowe uprawnienia	0,00%
	doświadczenie zawodowe	6,25%
	komunikacja ustna / komunikatywność	6,25%
	obsługa komputera i wykorzystanie Internetu	6,25%
	obsługa, montaż i naprawa urządzeń technicznych	0,00%
	planowanie i organizacja pracy własnej	6,25%
	przedsiębiorczość, inicjatywność, kreatywność	0,00%
	sprawność psychofizyczna i psychomotoryczna	6,25%
	współpraca w zespole	6,25%
	wykonywanie obliczeń	6,25%
	wyszukiwanie informacji, analiza i wyciąganie wniosków	0,00%
	wyuczony zawód	6,25%
	wywieranie wpływu	6,25%
	zarządzanie ludźmi / przywództwo	0,00%
	znajomość języków obcych	6,25%
<b>Technik farmaceutyczny*</b>	czytanie ze zrozumieniem i pisanie tekstów w języku polskim	6,25%
	dodatkowe uprawnienia	0,00%
	doświadczenie zawodowe	6,25%
	komunikacja ustna / komunikatywność	6,25%
	obsługa komputera i wykorzystanie Internetu	6,25%
	obsługa, montaż i naprawa urządzeń technicznych	0,00%

Monitoring zawodów deficytowych i nadwyżkowych w powiecie myśliborskim w 2016 roku

	planowanie i organizacja pracy własnej	6,25%
	przedsiębiorczość, inicjatywność, kreatywność	6,25%
	sprawność psychofizyczna i psychomotoryczna	6,25%
	współpraca w zespole	6,25%
	wykonywanie obliczeń	6,25%
	wyszukiwanie informacji, analiza i wyciąganie wniosków	6,25%
	wyuczony zawód	6,25%
	wywieranie wpływu	6,25%
	zarządzanie ludźmi / przywództwo	6,25%
	znajomość języków obcych	6,25%
<b>Technik prac biurowych*</b>	czytanie ze zrozumieniem i pisanie tekstów w języku polskim	6,25%
	dodatkowe uprawnienia	3,13%
	doświadczenie zawodowe	3,13%
	komunikacja ustna / komunikatywność	6,25%
	obsługa komputera i wykorzystanie Internetu	6,25%
	obsługa, montaż i naprawa urządzeń technicznych	0,00%
	planowanie i organizacja pracy własnej	6,25%
	przedsiębiorczość, inicjatywność, kreatywność	3,13%
	sprawność psychofizyczna i psychomotoryczna	3,13%
	współpraca w zespole	6,25%
	wykonywanie obliczeń	3,13%
	wyszukiwanie informacji, analiza i wyciąganie wniosków	6,25%
	wyuczony zawód	0,00%
	wywieranie wpływu	0,00%
	zarządzanie ludźmi / przywództwo	0,00%
znajomość języków obcych	3,13%	
<b>Technolog - programista obrabiarek</b>	czytanie ze zrozumieniem i pisanie tekstów w języku polskim	6,25%
	dodatkowe uprawnienia	0,00%
	doświadczenie zawodowe	6,25%
	komunikacja ustna / komunikatywność	6,25%
	obsługa komputera i wykorzystanie Internetu	6,25%
	obsługa, montaż i naprawa urządzeń technicznych	6,25%
	planowanie i organizacja pracy własnej	6,25%
	przedsiębiorczość, inicjatywność, kreatywność	6,25%
	sprawność psychofizyczna i psychomotoryczna	6,25%
	współpraca w zespole	6,25%
	wykonywanie obliczeń	6,25%
	wyszukiwanie informacji, analiza i wyciąganie wniosków	6,25%
	wyuczony zawód	6,25%
	wywieranie wpływu	0,00%
	zarządzanie ludźmi / przywództwo	6,25%
znajomość języków obcych	6,25%	
<b>Tokarz w metalu</b>	czytanie ze zrozumieniem i pisanie tekstów w języku polskim	6,25%
	dodatkowe uprawnienia	0,00%
	doświadczenie zawodowe	6,25%

Monitoring zawodów deficytowych i nadwyżkowych w powiecie myśliborskim w 2016 roku

	komunikacja ustna / komunikatywność	6,25%
	obsługa komputera i wykorzystanie Internetu	0,00%
	obsługa, montaż i naprawa urządzeń technicznych	6,25%
	planowanie i organizacja pracy własnej	6,25%
	przedsiębiorczość, inicjatywność, kreatywność	6,25%
	sprawność psychofizyczna i psychomotoryczna	6,25%
	współpraca w zespole	6,25%
	wykonywanie obliczeń	6,25%
	wyszukiwanie informacji, analiza i wyciąganie wniosków	6,25%
	wyuczony zawód	0,00%
	wywieranie wpływu	0,00%
	zarządzanie ludźmi / przywództwo	0,00%
	znajomość języków obcych	0,00%
<b>Ślusarz*</b>	czytanie ze zrozumieniem i pisanie tekstów w języku polskim	6,25%
	dodatkowe uprawnienia	3,14%
	doświadczenie zawodowe	6,25%
	komunikacja ustna / komunikatywność	3,11%
	obsługa komputera i wykorzystanie Internetu	0,00%
	obsługa, montaż i naprawa urządzeń technicznych	6,25%
	planowanie i organizacja pracy własnej	6,25%
	przedsiębiorczość, inicjatywność, kreatywność	3,11%
	sprawność psychofizyczna i psychomotoryczna	6,25%
	współpraca w zespole	6,25%
	wykonywanie obliczeń	3,11%
	wyszukiwanie informacji, analiza i wyciąganie wniosków	3,11%
	wyuczony zawód	3,14%
	wywieranie wpływu	0,00%
	zarządzanie ludźmi / przywództwo	0,00%
znajomość języków obcych	0,00%	
<b>Ogółem (bez względu na zawód)</b>	czytanie ze zrozumieniem i pisanie tekstów w języku polskim	4,59%
	dodatkowe uprawnienia	2,98%
	doświadczenie zawodowe	5,49%
	komunikacja ustna / komunikatywność	5,66%
	obsługa komputera i wykorzystanie Internetu	4,59%
	obsługa, montaż i naprawa urządzeń technicznych	3,42%
	planowanie i organizacja pracy własnej	5,94%
	przedsiębiorczość, inicjatywność, kreatywność	3,83%
	sprawność psychofizyczna i psychomotoryczna	5,56%
	współpraca w zespole	6,11%
	wykonywanie obliczeń	4,39%
	wyszukiwanie informacji, analiza i wyciąganie wniosków	4,04%
	wyuczony zawód	4,77%
	wywieranie wpływu	2,56%
	zarządzanie ludźmi / przywództwo	1,69%
znajomość języków obcych	2,94%	

*Monitoring zawodów deficytowych i nadwyżkowych w powiecie myśliborskim w 2016 roku*

Źródło: opracowanie własne na podstawie informacji rocznej opublikowanej przez MRPiPS.

Pracodawcy, którzy w 2016 roku zatrudniali pracowników w większości w 100% byli zadowoleni z przygotowania do pracy zatrudnianych osób oraz z posiadanych przez nie cech oraz umiejętności. W przypadku 7 zawodów: elektromechanik, farmaceuta - specjalista farmacji aptecznej, kierowca samochodu ciężarowego, mechanik maszyn i urządzeń przemysłowych, pozostali pracownicy wykonujący prace proste gdzie indziej niesklasyfikowani, szlifierz materiałów drzewnych, technik farmaceutyczny nie odnotowano ani pozytywnej ani negatywnej odpowiedzi. Jedynie przypadku specjalistów pracy socjalnej pracodawcy ocenili negatywnie przygotowanie kandydatów do pracy.

**Tabela 26. Analiza oceny przygotowania kandydatów do pracy w zawodach, w których pracodawcy zwiększyli zatrudnienie w badanym roku.**

Zawód	Wskaźnik struktury odpowiedzi (bardzo dobrze, raczej dobrze)	Wskaźnik struktury odpowiedzi (bardzo źle, raczej źle)	Dobrze vs. źle
Asystent nauczyciela przedszkola	100,00%	0,00%	100,00%
Elektromechanik*	0,00%	0,00%	0,00%
Farmaceuta - specjalista farmacji aptecznej	0,00%	0,00%	0,00%
Kierowca samochodu ciężarowego	0,00%	0,00%	0,00%
Kontroler jakości wyrobów przemysłowych	100,00%	0,00%	100,00%
Księgowy	50,00%	50,00%	0,00%
Mechanik maszyn i urządzeń przemysłowych	0,00%	0,00%	0,00%
Nauczyciel języka obcego w szkole podstawowej	100,00%	0,00%	100,00%
Nauczyciel przedszkola	100,00%	0,00%	100,00%
Pielęgniarka - specjalista organizacji i zarządzania	100,00%	0,00%	100,00%
Pomoc kuchenna	100,00%	0,00%	100,00%
Pozostali inżynierowie do spraw przemysłu i produkcji	100,00%	0,00%	100,00%
Pozostali opiekunowie dziecięcy	100,00%	0,00%	100,00%
Pozostali pracownicy wykonujący prace proste gdzie indziej niesklasyfikowani	0,00%	0,00%	0,00%
Robotnik gospodarczy	100,00%	0,00%	100,00%
Spawacz	49,73%	50,27%	-0,55%
Specjalista pracy socjalnej	0,00%	100,00%	-100,00%
Sprzedawca w stacji paliw	100,00%	0,00%	100,00%
Sprzątaczką biurowa	100,00%	0,00%	100,00%
Szlifierz materiałów drzewnych	0,00%	0,00%	0,00%
Technik administracji*	100,00%	0,00%	100,00%
Technik farmaceutyczny*	0,00%	0,00%	0,00%
Technik prac biurowych*	100,00%	0,00%	100,00%
Technolog – programista obrabiarek	100,00%	0,00%	100,00%

*Monitoring zawodów deficytowych i nadwyżkowych w powiecie myśliborskim w 2016 roku*

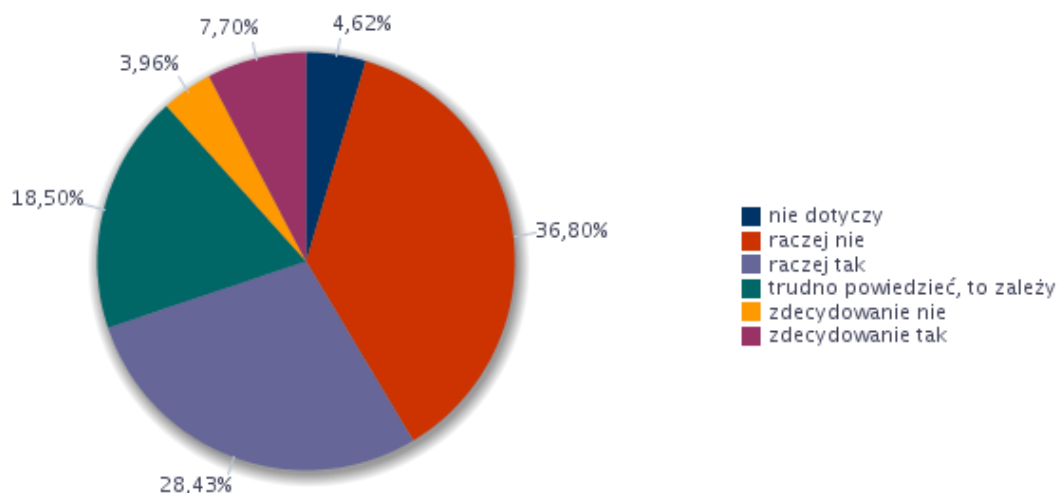
Tokarz w metalu	100,00%	0,00%	100,00%
Ślusarz*	49,73%	50,27%	-0,55%

*Źródło: opracowanie własne na podstawie informacji rocznej opublikowanej przez MRPiPS.*

Na podstawie wyników przeprowadzonych badań stwierdzono, że w powiecie myśliborskim w 2016 roku, 28,43% przebadanych przedsiębiorstw deklaroowało problemy z pozyskaniem nowych pracowników do pracy. Warto zauważyć, że 18,5% ankietowanych firm nie potrafiło jednoznacznie określić czy mieli problem ze znalezieniem pracownika. Ważny jest fakt, iż w większości przypadków pracodawcy nie mieli problemu ze znalezieniem odpowiedniego kandydata do pracy – 36,8% odpowiedzi.

Pracodawcy problem ze znalezieniem pracownika najczęściej mieli w zawodach: elektrycy budowlani i pokrewni, farmaceuci bez specjalizacji lub w trakcie specjalizacji, hydraulicy i monterzy rurociągów, inżynierowie budownictwa, kelnerzy, kierowcy samochodów ciężarowych, kierownicy w instytucjach opieki zdrowotnej, księgowi, kucharze, lekarze specjaliści (ze specjalizacją II stopnia lub tytułem specjalisty), mechanicy maszyn i urządzeń rolniczych i przemysłowych, mechanicy pojazdów samochodowych, murarze i pokrewni, ogółem (bez względu na zawód), operatorzy maszyn i urządzeń do obróbki drewna, pielęgniarzy z tytułem specjalisty, pomoce kuchenne, posadzkarze, parkieciarze i glazurnicy, pracownicy administracyjni i sekretarze biura zarządu, pracownicy wsparcia rodziny, pomocy społecznej i pracy socjalnej, pracownicy wykonujący prace proste gdzie indziej niesklasyfikowani, robotnicy przygotowujący i wznoszący konstrukcje metalowe, robotnicy wykonujący prace proste w budownictwie ogólnym, spawacze i pokrewni, specjaliści do spraw społecznych, specjaliści do spraw zarządzania zasobami ludzkimi, sprzedawcy sklepowi (ekspedienci), sprzedawcy w stacji paliw, stolarze meblowi i pokrewni, technicy nauk fizycznych i technicznych gdzie indziej niesklasyfikowani, ustawiacze i operatorzy maszyn do obróbki i produkcji wyrobów z drewna, ślusarze i pokrewni. Szczegółowe dane dotyczące problemów w zatrudnianiu pracowników zostały zamieszczone w wykresie i tabeli poniżej.

Wykres 6. Struktura odpowiedzi przedsiębiorstw deklarujących problemy z pozyskiwaniem nowych pracowników w 2016 roku.



Źródło: opracowanie własne na podstawie informacji rocznej opublikowanej przez MRPiPS.

Tabela 27. Zawody, w jakich najtrudniej znaleźć odpowiednich kandydatów do pracy.

Trudności z pozyskaniem pracowników			Liczba bezrobotnych - stan na koniec okresu sprawozdawczego
Elementarna grupa zawodów	Brakujące umiejętności i uprawnienia	Odsetek wskazań odpowiedzi „tak”	
Elektrycy budowlani i pokrewni	obsługa, montaż i naprawa urządzeń technicznych	7,69%	0
	planowanie i organizacja pracy własnej	7,69%	0
	sprawność psychofizyczna i psychomotoryczna	7,69%	0
	współpraca w zespole	7,69%	0
	czytanie ze zrozumieniem i pisanie tekstów w języku polskim	0,00%	0
	komunikacja ustna / komunikatywność	0,00%	0
	obsługa komputera i wykorzystanie Internetu	0,00%	0
	przedsiębiorczość, inicjatywność, kreatywność	0,00%	0
	wykonywanie obliczeń	0,00%	0
	wyszukiwanie informacji, analiza i wyciąganie wniosków	0,00%	0
	wywieranie wpływu	0,00%	0
	zarządzanie ludźmi / przywództwo	0,00%	0
	znajomość języków obcych	0,00%	0
Farmaceuci bez specjalizacji lub w trakcie specjalizacji	czytanie ze zrozumieniem i pisanie tekstów w języku polskim	0,00%	0
	komunikacja ustna / komunikatywność	0,00%	0
	obsługa komputera i wykorzystanie Internetu	0,00%	0
	obsługa, montaż i naprawa urządzeń technicznych	0,00%	0
	planowanie i organizacja pracy własnej	0,00%	0

Monitoring zawodów deficytowych i nadwyżkowych w powiecie myśliborskim w 2016 roku

	przedsiębiorczość, inicjatywność, kreatywność	0,00%	0
	sprawność psychofizyczna i psychomotoryczna	0,00%	0
	współpraca w zespole	0,00%	0
	wykonywanie obliczeń	0,00%	0
	wyszukiwanie informacji, analiza i wyciąganie wniosków	0,00%	0
	wywieranie wpływu	0,00%	0
	zarządzanie ludźmi / przywództwo	0,00%	0
	znajomość języków obcych	0,00%	0
<b>Hydraulicy i monterzy rurociągów</b>	obsługa, montaż i naprawa urządzeń technicznych	7,69%	0
	planowanie i organizacja pracy własnej	7,69%	0
	wykonywanie obliczeń	7,69%	0
	czytanie ze zrozumieniem i pisanie tekstów w języku polskim	0,00%	0
	komunikacja ustna / komunikatywność	0,00%	0
	obsługa komputera i wykorzystanie Internetu	0,00%	0
	przedsiębiorczość, inicjatywność, kreatywność	0,00%	0
	sprawność psychofizyczna i psychomotoryczna	0,00%	0
	współpraca w zespole	0,00%	0
	wyszukiwanie informacji, analiza i wyciąganie wniosków	0,00%	0
	wywieranie wpływu	0,00%	0
	zarządzanie ludźmi / przywództwo	0,00%	0
	znajomość języków obcych	0,00%	0
<b>Inżynierowie budownictwa</b>	planowanie i organizacja pracy własnej	7,69%	0
	wykonywanie obliczeń	7,69%	0
	wyszukiwanie informacji, analiza i wyciąganie wniosków	7,69%	0
	czytanie ze zrozumieniem i pisanie tekstów w języku polskim	0,00%	0
	komunikacja ustna / komunikatywność	0,00%	0
	obsługa komputera i wykorzystanie Internetu	0,00%	0
	obsługa, montaż i naprawa urządzeń technicznych	0,00%	0
	przedsiębiorczość, inicjatywność, kreatywność	0,00%	0
	sprawność psychofizyczna i psychomotoryczna	0,00%	0
	współpraca w zespole	0,00%	0
	wywieranie wpływu	0,00%	0
	zarządzanie ludźmi / przywództwo	0,00%	0
	znajomość języków obcych	0,00%	0
<b>Kelnerzy</b>	planowanie i organizacja pracy własnej	7,69%	0
	wyszukiwanie informacji, analiza i wyciąganie wniosków	7,69%	0
	czytanie ze zrozumieniem i pisanie tekstów w języku polskim	0,00%	0
	komunikacja ustna / komunikatywność	0,00%	0
	obsługa komputera i wykorzystanie Internetu	0,00%	1
	obsługa, montaż i naprawa urządzeń technicznych	0,00%	0
	przedsiębiorczość, inicjatywność, kreatywność	0,00%	0
	sprawność psychofizyczna i psychomotoryczna	0,00%	0
	współpraca w zespole	0,00%	2
	wykonywanie obliczeń	0,00%	0
	wywieranie wpływu	0,00%	0

Monitoring zawodów deficytowych i nadwyżkowych w powiecie myśliborskim w 2016 roku

	zarządzanie ludźmi / przywództwo	0,00%	0
	znajomość języków obcych	0,00%	0
<b>Kierowcy samochodów ciężarowych</b>	planowanie i organizacja pracy własnej	7,69%	0
	przedsiębiorczość, inicjatywność, kreatywność	7,69%	0
	sprawność psychofizyczna i psychomotoryczna	7,69%	0
	wykonywanie obliczeń	7,69%	0
	czytanie ze zrozumieniem i pisanie tekstów w języku polskim	6,30%	0
	komunikacja ustna / komunikatywność	6,30%	0
	obsługa komputera i wykorzystanie Internetu	6,30%	0
	obsługa, montaż i naprawa urządzeń technicznych	6,30%	0
	współpraca w zespole	6,30%	0
	znajomość języków obcych	1,39%	0
	wyszukiwanie informacji, analiza i wyciąganie wniosków	0,00%	0
	wywieranie wpływu	0,00%	0
	zarządzanie ludźmi / przywództwo	0,00%	0
	<b>Kierownicy w instytucjach opieki zdrowotnej</b>	wyszukiwanie informacji, analiza i wyciąganie wniosków	7,69%
czytanie ze zrozumieniem i pisanie tekstów w języku polskim		0,00%	0
komunikacja ustna / komunikatywność		0,00%	0
obsługa komputera i wykorzystanie Internetu		0,00%	0
obsługa, montaż i naprawa urządzeń technicznych		0,00%	0
planowanie i organizacja pracy własnej		0,00%	0
przedsiębiorczość, inicjatywność, kreatywność		0,00%	0
sprawność psychofizyczna i psychomotoryczna		0,00%	0
współpraca w zespole		0,00%	0
wykonywanie obliczeń		0,00%	0
wywieranie wpływu		0,00%	0
zarządzanie ludźmi / przywództwo		0,00%	0
znajomość języków obcych		0,00%	0
<b>Księgowi</b>	komunikacja ustna / komunikatywność	7,69%	0
	obsługa komputera i wykorzystanie Internetu	7,69%	0
	wykonywanie obliczeń	7,69%	0
	wyszukiwanie informacji, analiza i wyciąganie wniosków	7,69%	0
	czytanie ze zrozumieniem i pisanie tekstów w języku polskim	0,00%	0
	obsługa, montaż i naprawa urządzeń technicznych	0,00%	0
	planowanie i organizacja pracy własnej	0,00%	0
	przedsiębiorczość, inicjatywność, kreatywność	0,00%	0
	sprawność psychofizyczna i psychomotoryczna	0,00%	0
	współpraca w zespole	0,00%	0
	wywieranie wpływu	0,00%	0
	zarządzanie ludźmi / przywództwo	0,00%	0
	znajomość języków obcych	0,00%	0
<b>Kucharze</b>	planowanie i organizacja pracy własnej	7,69%	0
	przedsiębiorczość, inicjatywność, kreatywność	7,69%	0
	znajomość języków obcych	7,69%	0
	obsługa komputera i wykorzystanie Internetu	3,87%	2



Monitoring zawodów deficytowych i nadwyżkowych w powiecie myśliborskim w 2016 roku

	wykonywanie obliczeń	3,87%	0
	wyszukiwanie informacji, analiza i wyciąganie wniosków	3,87%	0
	komunikacja ustna / komunikatywność	3,83%	0
	sprawność psychofizyczna i psychomotoryczna	3,83%	0
	współpraca w zespole	3,83%	6
	zarządzanie ludźmi / przywództwo	3,83%	0
	czytanie ze zrozumieniem i pisanie tekstów w języku polskim	0,00%	0
	obsługa, montaż i naprawa urządzeń technicznych	0,00%	0
	wywieranie wpływu	0,00%	0
<b>Lekarze specjaliści (ze specjalizacją II stopnia lub tytułem specjalisty)</b>	wyszukiwanie informacji, analiza i wyciąganie wniosków	7,69%	0
	czytanie ze zrozumieniem i pisanie tekstów w języku polskim	0,00%	0
	komunikacja ustna / komunikatywność	0,00%	0
	obsługa komputera i wykorzystanie Internetu	0,00%	0
	obsługa, montaż i naprawa urządzeń technicznych	0,00%	0
	planowanie i organizacja pracy własnej	0,00%	0
	przedsiębiorczość, inicjatywność, kreatywność	0,00%	0
	sprawność psychofizyczna i psychomotoryczna	0,00%	0
	współpraca w zespole	0,00%	0
	wykonywanie obliczeń	0,00%	0
	wywieranie wpływu	0,00%	0
	zarządzanie ludźmi / przywództwo	0,00%	0
	znajomość języków obcych	0,00%	0
<b>Mechanicy maszyn i urządzeń rolniczych i przemysłowych</b>	czytanie ze zrozumieniem i pisanie tekstów w języku polskim	7,69%	0
	komunikacja ustna / komunikatywność	7,69%	0
	obsługa komputera i wykorzystanie Internetu	7,69%	0
	obsługa, montaż i naprawa urządzeń technicznych	7,69%	1
	planowanie i organizacja pracy własnej	7,69%	0
	przedsiębiorczość, inicjatywność, kreatywność	7,69%	0
	sprawność psychofizyczna i psychomotoryczna	7,69%	0
	współpraca w zespole	7,69%	1
	znajomość języków obcych	7,69%	0
	wykonywanie obliczeń	0,00%	0
	wyszukiwanie informacji, analiza i wyciąganie wniosków	0,00%	0
	wywieranie wpływu	0,00%	0
	zarządzanie ludźmi / przywództwo	0,00%	0
<b>Mechanicy pojazdów samochodowych</b>	obsługa, montaż i naprawa urządzeń technicznych	7,69%	0
	planowanie i organizacja pracy własnej	7,69%	0
	współpraca w zespole	7,69%	4
	komunikacja ustna / komunikatywność	3,85%	0
	sprawność psychofizyczna i psychomotoryczna	3,85%	0
	wyszukiwanie informacji, analiza i wyciąganie wniosków	3,85%	0
	czytanie ze zrozumieniem i pisanie tekstów w języku polskim	0,00%	0
	obsługa komputera i wykorzystanie Internetu	0,00%	0
	przedsiębiorczość, inicjatywność, kreatywność	0,00%	0
wykonywanie obliczeń	0,00%	0	

Monitoring zawodów deficytowych i nadwyżkowych w powiecie myśliborskim w 2016 roku

	wywieranie wpływu	0,00%	0
	zarządzanie ludźmi / przywództwo	0,00%	0
	znajomość języków obcych	0,00%	0
<b>Murarze i pokrewni</b>	czytanie ze zrozumieniem i pisanie tekstów w języku polskim	7,69%	0
	komunikacja ustna / komunikatywność	7,69%	0
	obsługa, montaż i naprawa urządzeń technicznych	7,69%	0
	planowanie i organizacja pracy własnej	7,69%	0
	sprawność psychofizyczna i psychomotoryczna	7,69%	0
	współpraca w zespole	7,69%	1
	obsługa komputera i wykorzystanie Internetu	0,00%	0
	przedsiębiorczość, inicjatywność, kreatywność	0,00%	0
	wykonywanie obliczeń	0,00%	0
	wyszukiwanie informacji, analiza i wyciąganie wniosków	0,00%	0
	wywieranie wpływu	0,00%	0
	zarządzanie ludźmi / przywództwo	0,00%	0
	znajomość języków obcych	0,00%	0
<b>Ogółem (bez względu na zawód)</b>	planowanie i organizacja pracy własnej	5,30%	0
	współpraca w zespole	3,84%	0
	obsługa, montaż i naprawa urządzeń technicznych	3,75%	0
	komunikacja ustna / komunikatywność	3,75%	0
	sprawność psychofizyczna i psychomotoryczna	3,66%	0
	wyszukiwanie informacji, analiza i wyciąganie wniosków	2,99%	0
	wykonywanie obliczeń	2,91%	0
	czytanie ze zrozumieniem i pisanie tekstów w języku polskim	2,62%	0
	przedsiębiorczość, inicjatywność, kreatywność	2,39%	0
	obsługa komputera i wykorzystanie Internetu	1,88%	0
	znajomość języków obcych	1,12%	0
	zarządzanie ludźmi / przywództwo	0,84%	0
	wywieranie wpływu	0,51%	0
<b>Operatorzy maszyn i urządzeń do obróbki drewna</b>	obsługa, montaż i naprawa urządzeń technicznych	7,69%	0
	sprawność psychofizyczna i psychomotoryczna	7,69%	0
	czytanie ze zrozumieniem i pisanie tekstów w języku polskim	0,00%	0
	komunikacja ustna / komunikatywność	0,00%	0
	obsługa komputera i wykorzystanie Internetu	0,00%	1
	planowanie i organizacja pracy własnej	0,00%	0
	przedsiębiorczość, inicjatywność, kreatywność	0,00%	0
	współpraca w zespole	0,00%	0
	wykonywanie obliczeń	0,00%	0
	wyszukiwanie informacji, analiza i wyciąganie wniosków	0,00%	0
	wywieranie wpływu	0,00%	0
	zarządzanie ludźmi / przywództwo	0,00%	0
znajomość języków obcych	0,00%	0	
<b>Pielęgniarki z tytułem</b>	wyszukiwanie informacji, analiza i wyciąganie wniosków	7,69%	0
	czytanie ze zrozumieniem i pisanie tekstów w języku polskim	0,00%	0

Monitoring zawodów deficytowych i nadwyżkowych w powiecie myśliborskim w 2016 roku

<b>specjaliści</b>	komunikacja ustna / komunikatywność	0,00%	0
	obsługa komputera i wykorzystanie Internetu	0,00%	0
	obsługa, montaż i naprawa urządzeń technicznych	0,00%	0
	planowanie i organizacja pracy własnej	0,00%	0
	przedsiębiorczość, inicjatywność, kreatywność	0,00%	0
	sprawność psychofizyczna i psychomotoryczna	0,00%	0
	współpraca w zespole	0,00%	0
	wykonywanie obliczeń	0,00%	0
	wywieranie wpływu	0,00%	0
	zarządzanie ludźmi / przywództwo	0,00%	0
	znajomość języków obcych	0,00%	0
<b>Pomoce kuchenne</b>	planowanie i organizacja pracy własnej	5,12%	0
	obsługa komputera i wykorzystanie Internetu	2,57%	0
	przedsiębiorczość, inicjatywność, kreatywność	2,57%	0
	wykonywanie obliczeń	2,57%	0
	wyszukiwanie informacji, analiza i wyciąganie wniosków	2,57%	0
	znajomość języków obcych	2,57%	0
	komunikacja ustna / komunikatywność	2,55%	0
	sprawność psychofizyczna i psychomotoryczna	2,55%	0
	współpraca w zespole	2,55%	3
	czytanie ze zrozumieniem i pisanie tekstów w języku polskim	0,00%	0
	obsługa, montaż i naprawa urządzeń technicznych	0,00%	0
	wywieranie wpływu	0,00%	0
	zarządzanie ludźmi / przywództwo	0,00%	0
<b>Posadzkarze, parkieciarze i glazurnicy</b>	czytanie ze zrozumieniem i pisanie tekstów w języku polskim	7,69%	0
	komunikacja ustna / komunikatywność	7,69%	0
	obsługa, montaż i naprawa urządzeń technicznych	7,69%	0
	planowanie i organizacja pracy własnej	7,69%	0
	sprawność psychofizyczna i psychomotoryczna	7,69%	0
	współpraca w zespole	7,69%	0
	obsługa komputera i wykorzystanie Internetu	0,00%	0
	przedsiębiorczość, inicjatywność, kreatywność	0,00%	0
	wykonywanie obliczeń	0,00%	0
	wyszukiwanie informacji, analiza i wyciąganie wniosków	0,00%	0
	wywieranie wpływu	0,00%	0
	zarządzanie ludźmi / przywództwo	0,00%	0
	znajomość języków obcych	0,00%	0
<b>Pracownicy administracyjni i sekretarze biura zarządu</b>	znajomość języków obcych	7,69%	0
	czytanie ze zrozumieniem i pisanie tekstów w języku polskim	0,00%	0
	komunikacja ustna / komunikatywność	0,00%	0
	obsługa komputera i wykorzystanie Internetu	0,00%	0
	obsługa, montaż i naprawa urządzeń technicznych	0,00%	0
	planowanie i organizacja pracy własnej	0,00%	0
	przedsiębiorczość, inicjatywność, kreatywność	0,00%	0
	sprawność psychofizyczna i psychomotoryczna	0,00%	0

Monitoring zawodów deficytowych i nadwyżkowych w powiecie myśliborskim w 2016 roku

	współpraca w zespole	0,00%	1
	wykonywanie obliczeń	0,00%	0
	wyszukiwanie informacji, analiza i wyciąganie wniosków	0,00%	0
	wywieranie wpływu	0,00%	0
	zarządzanie ludźmi / przywództwo	0,00%	0
<b>Pracownicy wsparcia rodziny, pomocy społecznej i pracy socjalnej</b>	komunikacja ustna / komunikatywność	7,69%	0
	obsługa komputera i wykorzystanie Internetu	7,69%	0
	wyszukiwanie informacji, analiza i wyciąganie wniosków	7,69%	0
	wywieranie wpływu	7,69%	0
	czytanie ze zrozumieniem i pisanie tekstów w języku polskim	0,00%	0
	obsługa, montaż i naprawa urządzeń technicznych	0,00%	0
	planowanie i organizacja pracy własnej	0,00%	0
	przedsiębiorczość, inicjatywność, kreatywność	0,00%	0
	sprawność psychofizyczna i psychomotoryczna	0,00%	0
	współpraca w zespole	0,00%	0
	wykonywanie obliczeń	0,00%	0
	zarządzanie ludźmi / przywództwo	0,00%	0
	znajomość języków obcych	0,00%	0
<b>Pracownicy wykonujący prace proste gdzie indziej niesklasyfikowani</b>	planowanie i organizacja pracy własnej	7,69%	0
	sprawność psychofizyczna i psychomotoryczna	7,69%	0
	współpraca w zespole	7,69%	0
	czytanie ze zrozumieniem i pisanie tekstów w języku polskim	0,00%	0
	komunikacja ustna / komunikatywność	0,00%	0
	obsługa komputera i wykorzystanie Internetu	0,00%	0
	obsługa, montaż i naprawa urządzeń technicznych	0,00%	0
	przedsiębiorczość, inicjatywność, kreatywność	0,00%	0
	wykonywanie obliczeń	0,00%	0
	wyszukiwanie informacji, analiza i wyciąganie wniosków	0,00%	0
	wywieranie wpływu	0,00%	0
	zarządzanie ludźmi / przywództwo	0,00%	0
	znajomość języków obcych	0,00%	0
<b>Robotnicy przygotowujący i wnoszący konstrukcje metalowe</b>	komunikacja ustna / komunikatywność	7,69%	0
	obsługa, montaż i naprawa urządzeń technicznych	7,69%	0
	planowanie i organizacja pracy własnej	7,69%	0
	przedsiębiorczość, inicjatywność, kreatywność	7,69%	0
	wykonywanie obliczeń	7,69%	0
	wyszukiwanie informacji, analiza i wyciąganie wniosków	7,69%	0
	czytanie ze zrozumieniem i pisanie tekstów w języku polskim	0,00%	0
	obsługa komputera i wykorzystanie Internetu	0,00%	0
	sprawność psychofizyczna i psychomotoryczna	0,00%	0
	współpraca w zespole	0,00%	0
	wywieranie wpływu	0,00%	0
	zarządzanie ludźmi / przywództwo	0,00%	0
	znajomość języków obcych	0,00%	0
<b>Robotnicy</b>	czytanie ze zrozumieniem i pisanie tekstów w języku polskim	7,69%	0

Monitoring zawodów deficytowych i nadwyżkowych w powiecie myśliborskim w 2016 roku

<b>wykonujący prace proste w budownictwie ogólnym</b>	komunikacja ustna / komunikatywność	7,69%	0
	obsługa, montaż i naprawa urządzeń technicznych	7,69%	0
	planowanie i organizacja pracy własnej	7,69%	0
	sprawność psychofizyczna i psychomotoryczna	7,69%	0
	współpraca w zespole	7,69%	1
	obsługa komputera i wykorzystanie Internetu	0,00%	0
	przedsiębiorczość, inicjatywność, kreatywność	0,00%	0
	wykonywanie obliczeń	0,00%	0
	wyszukiwanie informacji, analiza i wyciąganie wniosków	0,00%	0
	wywieranie wpływu	0,00%	0
	zarządzanie ludźmi / przywództwo	0,00%	0
	znajomość języków obcych	0,00%	0
<b>Spawacze i pokrewni</b>	wyszukiwanie informacji, analiza i wyciąganie wniosków	3,87%	0
	czytanie ze zrozumieniem i pisanie tekstów w języku polskim	3,83%	0
	komunikacja ustna / komunikatywność	3,83%	0
	obsługa, montaż i naprawa urządzeń technicznych	3,83%	0
	planowanie i organizacja pracy własnej	3,83%	0
	sprawność psychofizyczna i psychomotoryczna	3,83%	0
	współpraca w zespole	3,83%	0
	wykonywanie obliczeń	3,83%	0
	obsługa komputera i wykorzystanie Internetu	0,00%	0
	przedsiębiorczość, inicjatywność, kreatywność	0,00%	0
	wywieranie wpływu	0,00%	0
	zarządzanie ludźmi / przywództwo	0,00%	0
znajomość języków obcych	0,00%	0	
<b>Specjaliści do spraw społecznych</b>	komunikacja ustna / komunikatywność	7,69%	0
	obsługa komputera i wykorzystanie Internetu	7,69%	0
	wyszukiwanie informacji, analiza i wyciąganie wniosków	7,69%	0
	wywieranie wpływu	7,69%	0
	czytanie ze zrozumieniem i pisanie tekstów w języku polskim	0,00%	0
	obsługa, montaż i naprawa urządzeń technicznych	0,00%	0
	planowanie i organizacja pracy własnej	0,00%	0
	przedsiębiorczość, inicjatywność, kreatywność	0,00%	0
	sprawność psychofizyczna i psychomotoryczna	0,00%	0
	współpraca w zespole	0,00%	0
	wykonywanie obliczeń	0,00%	0
	zarządzanie ludźmi / przywództwo	0,00%	0
znajomość języków obcych	0,00%	0	
<b>Specjaliści do spraw zarządzania zasobami ludzkimi</b>	komunikacja ustna / komunikatywność	7,69%	0
	planowanie i organizacja pracy własnej	7,69%	0
	przedsiębiorczość, inicjatywność, kreatywność	7,69%	0
	wyszukiwanie informacji, analiza i wyciąganie wniosków	7,69%	0
	czytanie ze zrozumieniem i pisanie tekstów w języku polskim	0,00%	0
obsługa komputera i wykorzystanie Internetu	0,00%	0	

Monitoring zawodów deficytowych i nadwyżkowych w powiecie myśliborskim w 2016 roku

	obsługa, montaż i naprawa urządzeń technicznych	0,00%	0
	sprawność psychofizyczna i psychomotoryczna	0,00%	0
	współpraca w zespole	0,00%	0
	wykonywanie obliczeń	0,00%	0
	wywieranie wpływu	0,00%	0
	zarządzanie ludźmi / przywództwo	0,00%	0
	znajomość języków obcych	0,00%	0
<b>Sprzedawcy sklepowi (ekspedienci)</b>	współpraca w zespole	7,69%	30
	komunikacja ustna / komunikatywność	6,30%	2
	wykonywanie obliczeń	6,30%	0
	planowanie i organizacja pracy własnej	1,39%	2
	przedsiębiorczość, inicjatywność, kreatywność	1,39%	2
	wyszukiwanie informacji, analiza i wyciąganie wniosków	1,39%	0
	czytanie ze zrozumieniem i pisanie tekstów w języku polskim	0,00%	0
	obsługa komputera i wykorzystanie Internetu	0,00%	12
	obsługa, montaż i naprawa urządzeń technicznych	0,00%	0
	sprawność psychofizyczna i psychomotoryczna	0,00%	0
	wywieranie wpływu	0,00%	0
	zarządzanie ludźmi / przywództwo	0,00%	0
	znajomość języków obcych	0,00%	0
<b>Sprzedawcy w stacji paliw</b>	komunikacja ustna / komunikatywność	7,69%	0
	obsługa komputera i wykorzystanie Internetu	7,69%	0
	planowanie i organizacja pracy własnej	7,69%	0
	sprawność psychofizyczna i psychomotoryczna	7,69%	0
	współpraca w zespole	7,69%	0
	wykonywanie obliczeń	7,69%	0
	znajomość języków obcych	7,69%	0
	czytanie ze zrozumieniem i pisanie tekstów w języku polskim	0,00%	0
	obsługa, montaż i naprawa urządzeń technicznych	0,00%	0
	przedsiębiorczość, inicjatywność, kreatywność	0,00%	0
	wyszukiwanie informacji, analiza i wyciąganie wniosków	0,00%	0
	wywieranie wpływu	0,00%	0
	zarządzanie ludźmi / przywództwo	0,00%	0
<b>Stolarze meblowi i pokrewni</b>	obsługa, montaż i naprawa urządzeń technicznych	7,69%	0
	planowanie i organizacja pracy własnej	7,69%	0
	sprawność psychofizyczna i psychomotoryczna	7,69%	0
	czytanie ze zrozumieniem i pisanie tekstów w języku polskim	0,00%	0
	komunikacja ustna / komunikatywność	0,00%	0
	obsługa komputera i wykorzystanie Internetu	0,00%	0
	przedsiębiorczość, inicjatywność, kreatywność	0,00%	0
	współpraca w zespole	0,00%	4
	wykonywanie obliczeń	0,00%	0
	wyszukiwanie informacji, analiza i wyciąganie wniosków	0,00%	0
	wywieranie wpływu	0,00%	0
zarządzanie ludźmi / przywództwo	0,00%	0	

Monitoring zawodów deficytowych i nadwyżkowych w powiecie myśliborskim w 2016 roku

	znajomość języków obcych	0,00%	0
<b>Technicy nauk fizycznych i technicznych gdzie indziej niesklasyfikowani</b>	obsługa, montaż i naprawa urządzeń technicznych	7,69%	0
	planowanie i organizacja pracy własnej	7,69%	0
	sprawność psychofizyczna i psychomotoryczna	7,69%	0
	współpraca w zespole	7,69%	0
	czytanie ze zrozumieniem i pisanie tekstów w języku polskim	0,00%	0
	komunikacja ustna / komunikatywność	0,00%	0
	obsługa komputera i wykorzystanie Internetu	0,00%	0
	przedsiębiorczość, inicjatywność, kreatywność	0,00%	0
	wykonywanie obliczeń	0,00%	0
	wyszukiwanie informacji, analiza i wyciąganie wniosków	0,00%	0
	wywieranie wpływu	0,00%	0
	zarządzanie ludźmi / przywództwo	0,00%	0
	znajomość języków obcych	0,00%	0
<b>Ustawiacze i operatorzy maszyn do obróbki i produkcji wyrobów z drewna</b>	obsługa, montaż i naprawa urządzeń technicznych	7,69%	0
	planowanie i organizacja pracy własnej	7,69%	0
	czytanie ze zrozumieniem i pisanie tekstów w języku polskim	0,00%	0
	komunikacja ustna / komunikatywność	0,00%	0
	obsługa komputera i wykorzystanie Internetu	0,00%	0
	przedsiębiorczość, inicjatywność, kreatywność	0,00%	0
	sprawność psychofizyczna i psychomotoryczna	0,00%	0
	współpraca w zespole	0,00%	0
	wykonywanie obliczeń	0,00%	0
	wyszukiwanie informacji, analiza i wyciąganie wniosków	0,00%	0
	wywieranie wpływu	0,00%	0
	zarządzanie ludźmi / przywództwo	0,00%	0
	znajomość języków obcych	0,00%	0
<b>Ślusarze i pokrewni</b>	obsługa, montaż i naprawa urządzeń technicznych	7,69%	0
	planowanie i organizacja pracy własnej	7,69%	0
	sprawność psychofizyczna i psychomotoryczna	7,69%	0
	współpraca w zespole	7,69%	2
	czytanie ze zrozumieniem i pisanie tekstów w języku polskim	0,00%	0
	komunikacja ustna / komunikatywność	0,00%	0
	obsługa komputera i wykorzystanie Internetu	0,00%	0
	przedsiębiorczość, inicjatywność, kreatywność	0,00%	0
	wykonywanie obliczeń	0,00%	0
	wyszukiwanie informacji, analiza i wyciąganie wniosków	0,00%	0
	wywieranie wpływu	0,00%	0
	zarządzanie ludźmi / przywództwo	0,00%	0
	znajomość języków obcych	0,00%	0

Źródło: opracowanie własne na podstawie informacji rocznej opublikowanej przez MRPiPS.

W przeprowadzonym wśród przedsiębiorców badaniu zadano pytanie, w jaki sposób pracodawcy poszukują nowych pracowników. Pracodawcy określili, że nowych pracowników najczęściej zatrudniają z polecenia znajomych – 28,5% oraz z ogłoszeń o pracę zgłoszonych do

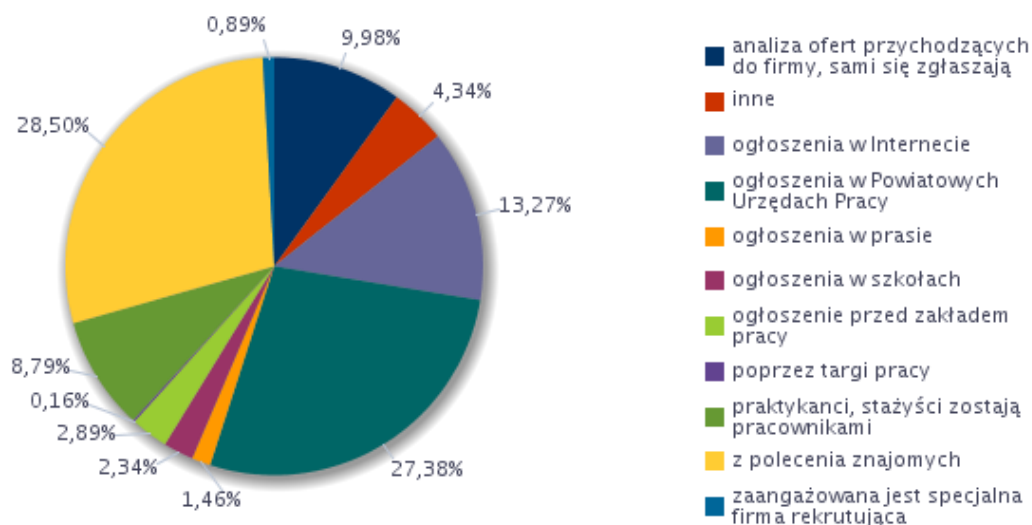
Powiatowego Urzędu Pracy – 27,38%. Duży odsetek pracodawców określił również, że poszukuje pracowników do pracy poprzez zamieszczenie ogłoszenia o pracę w Internecie – 13,27%. Należy zauważyć, że pracodawcy w przypadku rekrutacji pracowników praktycznie nie korzystają z pomocy specjalnych firm rekrutujących pracowników oraz nie uczestniczą w targach pracy. Wartości tych odwiedzi nie przekroczyły 1% ogółu odpowiedzi.

Pracodawcy najczęściej zgłaszają oferty pracy w zawodach: pomoc kuchenna, technik prac biurowych, sprzedawca, kucharz, robotnik gospodarczy, kierowca samochodu ciężarowego, magazynier, murarz, nauczyciel przedszkola, stolarz, technik farmaceutyczny, palacz pieców zwykłych, sprzątaczką biurowa, elektryk, pozostali operatorzy maszyn i urządzeń do obróbki drewna, specjalista do spraw kadr, asystent nauczyciela przedszkola, kierowca autobusu, mechanik maszyn rolniczych, monter instalacji i urządzeń sanitarnych, nauczyciel języka obcego w szkole podstawowej, operator maszyn i urządzeń do produkcji okien z tworzyw sztucznych, organizator imprez sportowych, pakowacz ręczny, pomocniczy robotnik budowlany, posadzkarz, pośrednik pracy, sekretarka specjalista do spraw organizacji i rozwoju sprzedaży, specjalista zastosowań informatyki, technik administracji, technolog robót wykończeniowych w budownictwie, operator maszyn i urządzeń do przetwórstwa tworzyw sztucznych, pielęgniarzka, pozostali opiekunowie dziecięcy, spawacz, sprzedawca w stacji paliw, ślusarz, mechanik pojazdów samochodowych, księgowy, grafik komputerowy dtp, inspektor bezpieczeństwa i higieny pracy, kelner, kroczy, logopeda, monter konstrukcji stalowych, piekarz, pilarz, pracownik socjalny, specjalista pracy socjalnej, szlifierz materiałów drzewnych, szwaczka maszynowa, tapicer meblowy.

Szczegółowe informacje przedstawia poniższy wykres oraz tabela.



**Wykres 7. Struktura odpowiedzi przedsiębiorstw dotyczących sposobu poszukiwania nowych pracowników.**



Źródło: opracowanie własne na podstawie informacji rocznej opublikowanej przez MRPiPS.

**Tabela 28. Zawody, w których pracodawcy najczęściej zgłaszają oferty pracy do Powiatowych Urzędów Pracy.**

Zawód	Wskaźnik struktury
Pomoc kuchenna	9,24%
Technik prac biurowych*	6,51%
Sprzedawca*	5,32%
Kucharz*	4,62%
Robotnik gospodarczy	4,62%
Kierowca samochodu ciężarowego	3,09%
Magazynier	3,09%
Murarz	3,09%
Nauczyciel przedszkola	3,09%
Stolarz*	3,09%
Technik farmaceutyczny*	3,09%
Palacz pieców zwykłych	3,07%
Sprzątaczką biurowa	3,06%
Elektryk*	1,55%
Pozostali operatorzy maszyn i urządzeń do obróbki drewna	1,55%
Specjalista do spraw kadr	1,55%
Asystent nauczyciela przedszkola	1,55%
Kierowca autobusu	1,55%
Mechanik maszyn rolniczych	1,55%
Monter instalacji i urządzeń sanitarnych	1,55%
Nauczyciel języka obcego w szkole podstawowej	1,55%
Operator maszyn i urządzeń do produkcji okien z tworzyw sztucznych	1,55%
Organizator imprez sportowych	1,55%

*Monitoring zawodów deficytowych i nadwyżkowych w powiecie myśliborskim w 2016 roku*

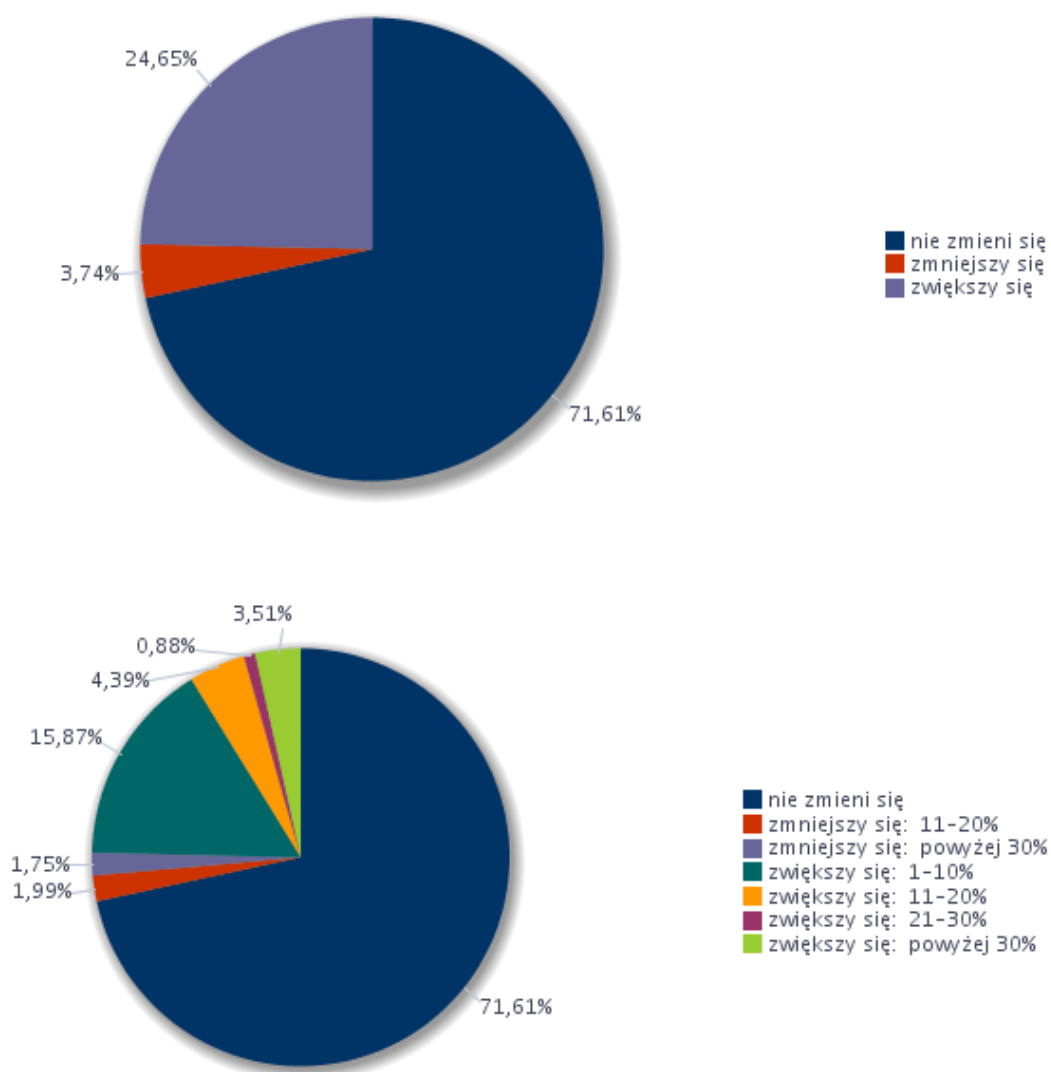
Pakowacz ręczny	1,55%
Pomocniczy robotnik budowlany	1,55%
Posadzkarz	1,55%
Pośrednik pracy	1,55%
Sekretarka	1,55%
Specjalista do spraw organizacji i rozwoju sprzedaży	1,55%
Specjalista zastosowań informatyki	1,55%
Technik administracji*	1,55%
Technolog robót wykończeniowych w budownictwie	1,55%
Operator maszyn i urządzeń do przetwórstwa tworzyw sztucznych*	1,53%
Pielęgniarka	1,53%
Pozostali opiekunowie dziecięcy	1,53%
Spawacz	1,53%
Sprzedawca w stacji paliw	1,53%
Ślusarz*	1,53%
Mechanik pojazdów samochodowych*	1,36%
Księgowy	0,68%
Grafik komputerowy DTP	0,34%
Inspektor bezpieczeństwa i higieny pracy	0,34%
Kelner*	0,34%
Krojczy	0,34%
Logopeda	0,34%
Monter konstrukcji stalowych	0,34%
Piekarz*	0,34%
Pilarz	0,34%
Pracownik socjalny	0,34%
Specjalista pracy socjalnej	0,34%
Szlifierz materiałów drzewnych	0,34%
Szwaczka maszynowa	0,34%
Tapicer meblowy	0,34%

*Źródło: opracowanie własne na podstawie informacji rocznej opublikowanej przez MRPiPS.*

## 6. Prognoza lokalnego rynku pracy

Niniejsza część prognostyczna monitoringu zawodów deficytowych i nadwyżkowych została oparta na wynikach badania kwestionariuszowego przedsiębiorstw. Na podstawie wyników przeprowadzonego badania można stwierdzić, iż 71,61% przebadanych podmiotów gospodarczych z powiatu myśliborskiego, nie przewiduje zmian zatrudnienia w 2017 roku. Prawdopodobny wzrost zatrudnienia nastąpi w przypadku 24,65% podmiotów. Cieszy fakt, że w 2017 roku jedynie 3,74% przedsiębiorców planuje zmniejszyć zatrudnienie. Przedsiębiorstwa, które planują zwiększyć zatrudnienie w 2017 roku określiły, że będzie to wzrost na poziomie od 1% do 10%. Szczegółowe dane przedstawia poniższy wykres.

Wykres 8. Odsetek przedsiębiorstw przewidujących zmiany w zatrudnieniu w 2017 roku.



*Monitoring zawodów deficytowych i nadwyżkowych w powiecie myśliborskim w 2016 roku*

*Źródło: opracowanie własne na podstawie informacji rocznej opublikowanej przez MRPiPS.*

Na poniższej tabeli oraz wykresie zaprezentowano wskaźnik prognozy zatrudnienia netto według wielkich grup zawodów w 2017 roku. Ujemna wartość wskaźnika oznacza, że odsetek firm deklarujących redukcję liczby pracujących przewyższa odsetek przedsiębiorstw, które zadeklarowały jej zwiększenie. Z kolei dodatnie wartości wynikają z prognozowanej poprawy sytuacji.

Prognozowany wskaźnik zatrudnienia netto ogółem przyjął wartość 20,9%, co oznacza, że pracodawcy częściej planują zatrudnianie pracowników, aniżeli redukcję personelu. Zgodnie z poniższą tabelą korzystnej sytuacji na rynku pracy można spodziewać się w następujących grupach zawodów:

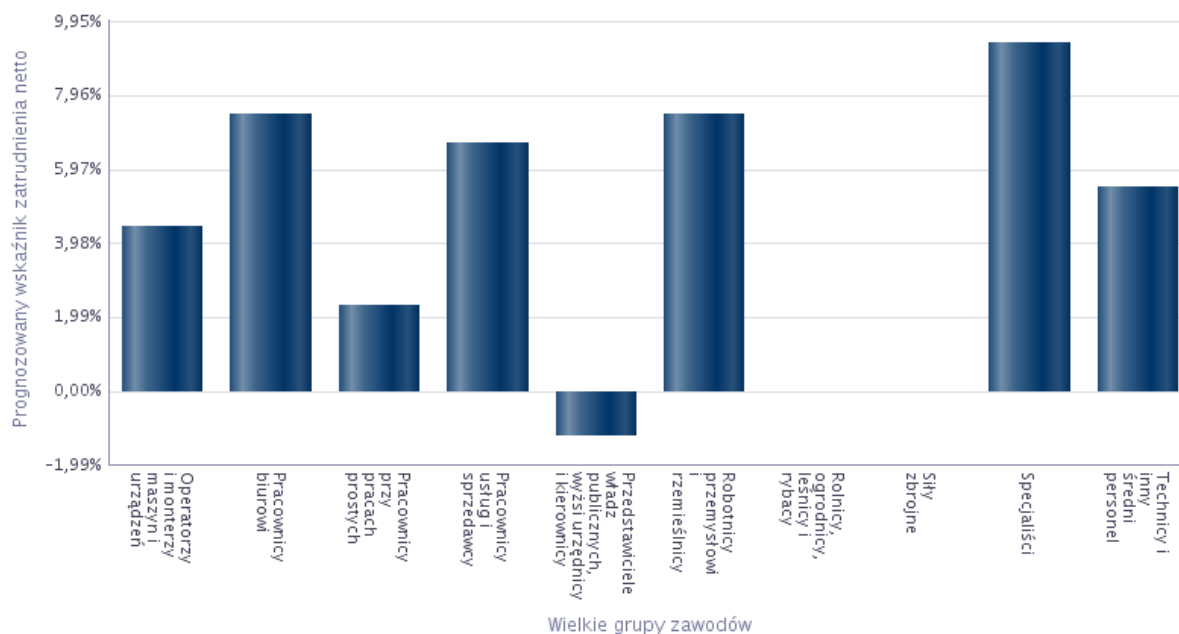
**Tabela 29. Prognozowany wskaźnik zatrudnienia netto dla wielkich grup zawodów w 2017 roku.**

<b>Wielkie grupy zawodów</b>	<b>Prognozowany wskaźnik zatrudnienia netto</b>
Operatorzy i monterzy maszyn i urządzeń	4,45%
Pracownicy biurowi	7,44%
Pracownicy przy pracach prostych	2,31%
Pracownicy usług i sprzedawcy	6,67%
Przedstawiciele władz publicznych, wyżsi urzędnicy i kierownicy	-1,22%
Robotnicy przemysłowi i rzemieślnicy	7,44%
Rolnicy, ogrodnicy, leśnicy i rybacy	0,00%
Siły zbrojne	0,00%
Specjaliści	9,38%
Technicy i inny średni personel	5,49%

*Źródło: opracowanie własne na podstawie informacji rocznej opublikowanej przez MRPiPS.*

Wartość wskaźnika równa 0,00 oznacza, że odsetek podmiotów planujących zwiększenie zatrudnienia jest taki sam, jak odsetek podmiotów planujących redukcję personelu, bądź w podmiotach nie przewiduje się w zmian w zatrudnieniu. Jedynie w przypadku grupy zawodów: przedstawiciele władz publicznych, wyżsi urzędnicy i kierownicy w 2017 roku planowana jest redukcja etatów przekraczająca planowane zatrudnienie.

**Wykres 9. Prognozowany wskaźnik zatrudnienia netto dla wielkich grup zawodów w 2017 roku.**



Źródło: opracowanie własne na podstawie informacji rocznej opublikowanej przez MRPiPS.

Na podstawie wyników przeprowadzonych badań stwierdzono, iż firmy z powiatu myśliborskiego najczęściej mają zamiar zatrudnić w 2017 roku pracowników w zawodach:

**Tabela 30. Zawody, w jakich firmy mają zamiar zatrudniać pracowników w nadchodzącym roku.**

Zawód	Wskaźnik struktury
Asystent osoby niepełnosprawnej*	5,95%
Farmaceuta	5,95%
Monter instalacji i urządzeń sanitarnych	5,95%
Nauczyciel przedszkola	5,95%
Operator maszyn i urządzeń do produkcji okien z tworzyw sztucznych	5,95%
Pomoc kuchenna	5,95%
Specjalista do spraw organizacji i rozwoju sprzedaży	5,95%
Sprzedawca*	5,95%
Nauczyciel chemii	5,88%
Nauczyciel fizyki i astronomii	5,88%
Operator maszyn i urządzeń metalurgicznych*	5,88%
Pozostali pracownicy wykonujący prace proste gdzie indziej niesklasyfikowani	5,88%
Spawacz	5,88%
Technik prac biurowych*	3,63%
Mechanik pojazdów samochodowych*	2,62%
Grafik komputerowy DTP	1,31%
Kelner*	1,31%

Kierowca samochodu ciężarowego	1,31%
Księgowy	1,31%
Monter konstrukcji stalowych	1,31%
Operator maszyn tapicerskich	1,31%
Piekarz*	1,31%
Pilarz	1,31%
Tapicer meblowy	1,31%
Zarządca nieruchomości	1,31%
Asystent osoby niepełnosprawnej*	5,95%
Farmaceuta	5,95%

Źródło: opracowanie własne na podstawie informacji rocznej opublikowanej przez MRPiPS.

W poniższej tabeli zaprezentowane zostały umiejętności i cechy potencjalnych pracowników, jakie są istotne dla pracodawców.

**Tabela 31. Umiejętności i cechy szczególnie istotne dla pracodawców u potencjalnych pracowników, których firma planuje zatrudnić.**

Zawód	Umiejętności i cechy	Wskaźnik struktury odpowiedzi
<b>Asystent osoby niepełnosprawnej*</b>	czytanie ze zrozumieniem i pisanie tekstów w języku polskim	6,25%
	dodatkowe uprawnienia	6,25%
	doświadczenie zawodowe	6,25%
	komunikacja ustna / komunikatywność	6,25%
	obsługa komputera i wykorzystanie Internetu	6,25%
	obsługa, montaż i naprawa urządzeń technicznych	0,00%
	planowanie i organizacja pracy własnej	6,25%
	przedsiębiorczość, inicjatywność, kreatywność	6,25%
	sprawność psychofizyczna i psychomotoryczna	6,25%
	współpraca w zespole	6,25%
	wykonywanie obliczeń	0,00%
	wyszukiwanie informacji, analiza i wyciąganie wniosków	6,25%
	wyuczony zawód	6,25%
	wywieranie wpływu	6,25%
	zarządzanie ludźmi / przywództwo	0,00%
znajomość języków obcych	6,25%	
<b>Farmaceuta</b>	czytanie ze zrozumieniem i pisanie tekstów w języku polskim	6,25%
	dodatkowe uprawnienia	6,25%
	doświadczenie zawodowe	6,25%
	komunikacja ustna / komunikatywność	6,25%
	obsługa komputera i wykorzystanie Internetu	6,25%
	obsługa, montaż i naprawa urządzeń technicznych	0,00%
	planowanie i organizacja pracy własnej	6,25%

Monitoring zawodów deficytowych i nadwyżkowych w powiecie myśliborskim w 2016 roku

	przedsiębiorczość, inicjatywność, kreatywność	0,00%
	sprawność psychofizyczna i psychomotoryczna	0,00%
	współpraca w zespole	6,25%
	wykonywanie obliczeń	6,25%
	wyszukiwanie informacji, analiza i wyciąganie wniosków	6,25%
	wyuczony zawód	6,25%
	wywieranie wpływu	0,00%
	zarządzanie ludźmi / przywództwo	0,00%
	znajomość języków obcych	6,25%
<b>Grafik komputerowy DTP</b>	czytanie ze zrozumieniem i pisanie tekstów w języku polskim	6,25%
	dotatkowe uprawnienia	0,00%
	doświadczenie zawodowe	6,25%
	komunikacja ustna / komunikatywność	6,25%
	obsługa komputera i wykorzystanie Internetu	6,25%
	obsługa, montaż i naprawa urządzeń technicznych	6,25%
	planowanie i organizacja pracy własnej	6,25%
	przedsiębiorczość, inicjatywność, kreatywność	6,25%
	sprawność psychofizyczna i psychomotoryczna	6,25%
	współpraca w zespole	6,25%
	wykonywanie obliczeń	6,25%
	wyszukiwanie informacji, analiza i wyciąganie wniosków	6,25%
	wyuczony zawód	0,00%
	wywieranie wpływu	0,00%
zarządzanie ludźmi / przywództwo	0,00%	
znajomość języków obcych	0,00%	
<b>Kelner*</b>	czytanie ze zrozumieniem i pisanie tekstów w języku polskim	0,00%
	dotatkowe uprawnienia	0,00%
	doświadczenie zawodowe	6,25%
	komunikacja ustna / komunikatywność	6,25%
	obsługa komputera i wykorzystanie Internetu	0,00%
	obsługa, montaż i naprawa urządzeń technicznych	0,00%
	planowanie i organizacja pracy własnej	6,25%
	przedsiębiorczość, inicjatywność, kreatywność	6,25%
	sprawność psychofizyczna i psychomotoryczna	6,25%
	współpraca w zespole	6,25%
	wykonywanie obliczeń	0,00%
	wyszukiwanie informacji, analiza i wyciąganie wniosków	6,25%
	wyuczony zawód	6,25%
	wywieranie wpływu	0,00%
zarządzanie ludźmi / przywództwo	0,00%	
znajomość języków obcych	6,25%	
<b>Księgowy</b>	czytanie ze zrozumieniem i pisanie tekstów w języku polskim	6,25%
	dotatkowe uprawnienia	0,00%
	doświadczenie zawodowe	6,25%
	komunikacja ustna / komunikatywność	6,25%

Monitoring zawodów deficytowych i nadwyżkowych w powiecie myśliborskim w 2016 roku

	obsługa komputera i wykorzystanie Internetu	6,25%
	obsługa, montaż i naprawa urządzeń technicznych	0,00%
	planowanie i organizacja pracy własnej	6,25%
	przedsiębiorczość, inicjatywność, kreatywność	0,00%
	sprawność psychofizyczna i psychomotoryczna	0,00%
	współpraca w zespole	6,25%
	wykonywanie obliczeń	6,25%
	wyszukiwanie informacji, analiza i wyciąganie wniosków	0,00%
	wyuczony zawód	6,25%
	wywieranie wpływu	0,00%
	zarządzanie ludźmi / przywództwo	0,00%
	znajomość języków obcych	0,00%
	<b>Mechanik pojazdów samochodowych*</b>	czytanie ze zrozumieniem i pisanie tekstów w języku polskim
dodatkowe uprawnienia		6,25%
doświadczenie zawodowe		6,25%
komunikacja ustna / komunikatywność		3,13%
obsługa komputera i wykorzystanie Internetu		3,13%
obsługa, montaż i naprawa urządzeń technicznych		6,25%
planowanie i organizacja pracy własnej		6,25%
przedsiębiorczość, inicjatywność, kreatywność		3,13%
sprawność psychofizyczna i psychomotoryczna		6,25%
współpraca w zespole		6,25%
wykonywanie obliczeń		0,00%
wyszukiwanie informacji, analiza i wyciąganie wniosków		3,13%
wyuczony zawód		3,13%
wywieranie wpływu		0,00%
zarządzanie ludźmi / przywództwo		0,00%
znajomość języków obcych	0,00%	
<b>Monter instalacji i urządzeń sanitarnych</b>	czytanie ze zrozumieniem i pisanie tekstów w języku polskim	0,00%
	dodatkowe uprawnienia	6,25%
	doświadczenie zawodowe	6,25%
	komunikacja ustna / komunikatywność	6,25%
	obsługa komputera i wykorzystanie Internetu	0,00%
	obsługa, montaż i naprawa urządzeń technicznych	6,25%
	planowanie i organizacja pracy własnej	6,25%
	przedsiębiorczość, inicjatywność, kreatywność	0,00%
	sprawność psychofizyczna i psychomotoryczna	6,25%
	współpraca w zespole	6,25%
	wykonywanie obliczeń	6,25%
	wyszukiwanie informacji, analiza i wyciąganie wniosków	0,00%
	wyuczony zawód	0,00%
	wywieranie wpływu	0,00%
	zarządzanie ludźmi / przywództwo	0,00%
znajomość języków obcych	0,00%	
<b>Monter konstrukcji</b>	czytanie ze zrozumieniem i pisanie tekstów w języku polskim	0,00%



Monitoring zawodów deficytowych i nadwyżkowych w powiecie myśliborskim w 2016 roku

<b>stalowych</b>	dodatkowe uprawnienia	6,25%
	doświadczenie zawodowe	6,25%
	komunikacja ustna / komunikatywność	6,25%
	obsługa komputera i wykorzystanie Internetu	0,00%
	obsługa, montaż i naprawa urządzeń technicznych	6,25%
	planowanie i organizacja pracy własnej	6,25%
	przedsiębiorczość, inicjatywność, kreatywność	6,25%
	sprawność psychofizyczna i psychomotoryczna	6,25%
	współpraca w zespole	6,25%
	wykonywanie obliczeń	6,25%
	wyszukiwanie informacji, analiza i wyciąganie wniosków	6,25%
	wyuczony zawód	6,25%
	wywieranie wpływu	0,00%
	zarządzanie ludźmi / przywództwo	0,00%
	znajomość języków obcych	0,00%
<b>Nauczyciel chemii</b>	czytanie ze zrozumieniem i pisanie tekstów w języku polskim	6,25%
	dodatkowe uprawnienia	0,00%
	doświadczenie zawodowe	6,25%
	komunikacja ustna / komunikatywność	6,25%
	obsługa komputera i wykorzystanie Internetu	6,25%
	obsługa, montaż i naprawa urządzeń technicznych	0,00%
	planowanie i organizacja pracy własnej	6,25%
	przedsiębiorczość, inicjatywność, kreatywność	6,25%
	sprawność psychofizyczna i psychomotoryczna	6,25%
	współpraca w zespole	6,25%
	wykonywanie obliczeń	6,25%
	wyszukiwanie informacji, analiza i wyciąganie wniosków	6,25%
	wyuczony zawód	6,25%
	wywieranie wpływu	0,00%
	zarządzanie ludźmi / przywództwo	0,00%
znajomość języków obcych	0,00%	
<b>Nauczyciel fizyki i astronomii</b>	czytanie ze zrozumieniem i pisanie tekstów w języku polskim	6,25%
	dodatkowe uprawnienia	0,00%
	doświadczenie zawodowe	6,25%
	komunikacja ustna / komunikatywność	6,25%
	obsługa komputera i wykorzystanie Internetu	6,25%
	obsługa, montaż i naprawa urządzeń technicznych	0,00%
	planowanie i organizacja pracy własnej	6,25%
	przedsiębiorczość, inicjatywność, kreatywność	6,25%
	sprawność psychofizyczna i psychomotoryczna	6,25%
	współpraca w zespole	6,25%
	wykonywanie obliczeń	6,25%
	wyszukiwanie informacji, analiza i wyciąganie wniosków	6,25%
	wyuczony zawód	6,25%
wywieranie wpływu	0,00%	

Monitoring zawodów deficytowych i nadwyżkowych w powiecie myśliborskim w 2016 roku

	zarządzanie ludźmi / przywództwo	0,00%
	znajomość języków obcych	0,00%
<b>Operator maszyn i urządzeń do produkcji okien z tworzyw sztucznych</b>	czytanie ze zrozumieniem i pisanie tekstów w języku polskim	6,25%
	dodatkowe uprawnienia	0,00%
	doświadczenie zawodowe	6,25%
	komunikacja ustna / komunikatywność	6,25%
	obsługa komputera i wykorzystanie Internetu	6,25%
	obsługa, montaż i naprawa urządzeń technicznych	6,25%
	planowanie i organizacja pracy własnej	6,25%
	przedsiębiorczość, inicjatywność, kreatywność	6,25%
	sprawność psychofizyczna i psychomotoryczna	0,00%
	współpraca w zespole	6,25%
	wykonywanie obliczeń	6,25%
	wyszukiwanie informacji, analiza i wyciąganie wniosków	6,25%
	wyuczony zawód	6,25%
	wywieranie wpływu	6,25%
	zarządzanie ludźmi / przywództwo	0,00%
	znajomość języków obcych	6,25%
	<b>Operator maszyn i urządzeń metalurgicznych*</b>	czytanie ze zrozumieniem i pisanie tekstów w języku polskim
dodatkowe uprawnienia		0,00%
doświadczenie zawodowe		0,00%
komunikacja ustna / komunikatywność		6,25%
obsługa komputera i wykorzystanie Internetu		0,00%
obsługa, montaż i naprawa urządzeń technicznych		6,25%
planowanie i organizacja pracy własnej		6,25%
przedsiębiorczość, inicjatywność, kreatywność		6,25%
sprawność psychofizyczna i psychomotoryczna		6,25%
współpraca w zespole		6,25%
wykonywanie obliczeń		6,25%
wyszukiwanie informacji, analiza i wyciąganie wniosków		6,25%
wyuczony zawód		6,25%
wywieranie wpływu		0,00%
zarządzanie ludźmi / przywództwo		0,00%
znajomość języków obcych		0,00%
<b>Operator maszyn tapicerskich</b>		czytanie ze zrozumieniem i pisanie tekstów w języku polskim
	dodatkowe uprawnienia	0,00%
	doświadczenie zawodowe	6,25%
	komunikacja ustna / komunikatywność	0,00%
	obsługa komputera i wykorzystanie Internetu	0,00%
	obsługa, montaż i naprawa urządzeń technicznych	6,25%
	planowanie i organizacja pracy własnej	6,25%
	przedsiębiorczość, inicjatywność, kreatywność	0,00%
	sprawność psychofizyczna i psychomotoryczna	6,25%
	współpraca w zespole	6,25%
	wykonywanie obliczeń	0,00%

Monitoring zawodów deficytowych i nadwyżkowych w powiecie myśliborskim w 2016 roku

	wyszukiwanie informacji, analiza i wyciąganie wniosków	6,25%
	wyuczony zawód	0,00%
	wywieranie wpływu	0,00%
	zarządzanie ludźmi / przywództwo	0,00%
	znajomość języków obcych	0,00%
<b>Piekarz*</b>	czytanie ze zrozumieniem i pisanie tekstów w języku polskim	0,00%
	dodatkowe uprawnienia	0,00%
	doświadczenie zawodowe	0,00%
	komunikacja ustna / komunikatywność	0,00%
	obsługa komputera i wykorzystanie Internetu	0,00%
	obsługa, montaż i naprawa urządzeń technicznych	0,00%
	planowanie i organizacja pracy własnej	6,25%
	przedsiębiorczość, inicjatywność, kreatywność	0,00%
	sprawność psychofizyczna i psychomotoryczna	6,25%
	współpraca w zespole	0,00%
	wykonywanie obliczeń	0,00%
	wyszukiwanie informacji, analiza i wyciąganie wniosków	0,00%
	wyuczony zawód	0,00%
	wywieranie wpływu	0,00%
	zarządzanie ludźmi / przywództwo	0,00%
	znajomość języków obcych	0,00%
<b>Pilarz</b>	czytanie ze zrozumieniem i pisanie tekstów w języku polskim	0,00%
	dodatkowe uprawnienia	6,25%
	doświadczenie zawodowe	6,25%
	komunikacja ustna / komunikatywność	6,25%
	obsługa komputera i wykorzystanie Internetu	0,00%
	obsługa, montaż i naprawa urządzeń technicznych	6,25%
	planowanie i organizacja pracy własnej	6,25%
	przedsiębiorczość, inicjatywność, kreatywność	0,00%
	sprawność psychofizyczna i psychomotoryczna	6,25%
	współpraca w zespole	6,25%
	wykonywanie obliczeń	0,00%
	wyszukiwanie informacji, analiza i wyciąganie wniosków	0,00%
	wyuczony zawód	0,00%
	wywieranie wpływu	0,00%
	zarządzanie ludźmi / przywództwo	0,00%
znajomość języków obcych	0,00%	
<b>Pomoc kuchenna</b>	czytanie ze zrozumieniem i pisanie tekstów w języku polskim	6,25%
	dodatkowe uprawnienia	0,00%
	doświadczenie zawodowe	6,25%
	komunikacja ustna / komunikatywność	6,25%
	obsługa komputera i wykorzystanie Internetu	0,00%
	obsługa, montaż i naprawa urządzeń technicznych	6,25%
	planowanie i organizacja pracy własnej	6,25%
	przedsiębiorczość, inicjatywność, kreatywność	6,25%

Monitoring zawodów deficytowych i nadwyżkowych w powiecie myśliborskim w 2016 roku

	sprawność psychofizyczna i psychomotoryczna	6,25%
	współpraca w zespole	6,25%
	wykonywanie obliczeń	6,25%
	wyszukiwanie informacji, analiza i wyciąganie wniosków	0,00%
	wyuczony zawód	0,00%
	wywieranie wpływu	0,00%
	zarządzanie ludźmi / przywództwo	0,00%
	znajomość języków obcych	6,25%
<b>Specjalista do spraw organizacji i rozwoju sprzedaży</b>	czytanie ze zrozumieniem i pisanie tekstów w języku polskim	6,25%
	dodatkowe uprawnienia	6,25%
	doświadczenie zawodowe	6,25%
	komunikacja ustna / komunikatywność	6,25%
	obsługa komputera i wykorzystanie Internetu	6,25%
	obsługa, montaż i naprawa urządzeń technicznych	0,00%
	planowanie i organizacja pracy własnej	6,25%
	przedsiębiorczość, inicjatywność, kreatywność	6,25%
	sprawność psychofizyczna i psychomotoryczna	6,25%
	współpraca w zespole	6,25%
	wykonywanie obliczeń	6,25%
	wyszukiwanie informacji, analiza i wyciąganie wniosków	6,25%
	wyuczony zawód	6,25%
	wywieranie wpływu	6,25%
	zarządzanie ludźmi / przywództwo	6,25%
	znajomość języków obcych	6,25%
<b>Sprzedawca*</b>	czytanie ze zrozumieniem i pisanie tekstów w języku polskim	0,00%
	dodatkowe uprawnienia	0,00%
	doświadczenie zawodowe	6,25%
	komunikacja ustna / komunikatywność	6,25%
	obsługa komputera i wykorzystanie Internetu	0,00%
	obsługa, montaż i naprawa urządzeń technicznych	0,00%
	planowanie i organizacja pracy własnej	0,00%
	przedsiębiorczość, inicjatywność, kreatywność	0,00%
	sprawność psychofizyczna i psychomotoryczna	6,25%
	współpraca w zespole	6,25%
	wykonywanie obliczeń	6,25%
	wyszukiwanie informacji, analiza i wyciąganie wniosków	0,00%
	wyuczony zawód	6,25%
	wywieranie wpływu	0,00%
	zarządzanie ludźmi / przywództwo	0,00%
znajomość języków obcych	0,00%	
<b>Tapicer meblowy</b>	czytanie ze zrozumieniem i pisanie tekstów w języku polskim	0,00%
	dodatkowe uprawnienia	0,00%
	doświadczenie zawodowe	6,25%
	komunikacja ustna / komunikatywność	0,00%
	obsługa komputera i wykorzystanie Internetu	0,00%

Monitoring zawodów deficytowych i nadwyżkowych w powiecie myśliborskim w 2016 roku

	obsługa, montaż i naprawa urządzeń technicznych	6,25%
	planowanie i organizacja pracy własnej	6,25%
	przedsiębiorczość, inicjatywność, kreatywność	0,00%
	sprawność psychofizyczna i psychomotoryczna	6,25%
	współpraca w zespole	6,25%
	wykonywanie obliczeń	0,00%
	wyszukiwanie informacji, analiza i wyciąganie wniosków	6,25%
<b>Tapicer meblowy</b>	wyuczony zawód	0,00%
	wywieranie wpływu	0,00%
	zarządzanie ludźmi / przywództwo	0,00%
	znajomość języków obcych	0,00%
<b>Technik prac biurowych*</b>	czytanie ze zrozumieniem i pisanie tekstów w języku polskim	6,25%
	dodatkowe uprawnienia	0,00%
	doświadczenie zawodowe	6,25%
	komunikacja ustna / komunikatywność	6,25%
	obsługa komputera i wykorzystanie Internetu	6,25%
	obsługa, montaż i naprawa urządzeń technicznych	6,25%
	planowanie i organizacja pracy własnej	6,25%
	przedsiębiorczość, inicjatywność, kreatywność	6,25%
	sprawność psychofizyczna i psychomotoryczna	0,00%
	współpraca w zespole	6,25%
	wykonywanie obliczeń	6,25%
	wyszukiwanie informacji, analiza i wyciąganie wniosków	6,25%
	wyuczony zawód	6,25%
	wywieranie wpływu	6,25%
	zarządzanie ludźmi / przywództwo	0,00%
znajomość języków obcych	6,25%	
<b>Zarządca nieruchomości</b>	czytanie ze zrozumieniem i pisanie tekstów w języku polskim	6,25%
	dodatkowe uprawnienia	6,25%
	doświadczenie zawodowe	6,25%
	komunikacja ustna / komunikatywność	6,25%
	obsługa komputera i wykorzystanie Internetu	6,25%
	obsługa, montaż i naprawa urządzeń technicznych	6,25%
	planowanie i organizacja pracy własnej	6,25%
	przedsiębiorczość, inicjatywność, kreatywność	6,25%
	sprawność psychofizyczna i psychomotoryczna	6,25%
	współpraca w zespole	6,25%
	wykonywanie obliczeń	6,25%
	wyszukiwanie informacji, analiza i wyciąganie wniosków	6,25%
	wyuczony zawód	6,25%
	wywieranie wpływu	6,25%
	zarządzanie ludźmi / przywództwo	6,25%
znajomość języków obcych	0,00%	
<b>Ogółem (bez względu na zawód)</b>	czytanie ze zrozumieniem i pisanie tekstów w języku polskim	4,59%
	dodatkowe uprawnienia	2,98%

*Monitoring zawodów deficytowych i nadwyżkowych w powiecie myśliborskim w 2016 roku*

	doświadczenie zawodowe	5,49%
	komunikacja ustna / komunikatywność	5,66%
	obsługa komputera i wykorzystanie Internetu	4,59%
	obsługa, montaż i naprawa urządzeń technicznych	3,42%
	planowanie i organizacja pracy własnej	5,94%
	przedsiębiorczość, inicjatywność, kreatywność	3,83%
	sprawność psychofizyczna i psychomotoryczna	5,56%
	współpraca w zespole	6,11%
	wykonywanie obliczeń	4,39%
	wyszukiwanie informacji, analiza i wyciąganie wniosków	4,04%
	wyuczony zawód	4,77%
	wywieranie wpływu	2,56%
	zarządzanie ludźmi / przywództwo	1,69%
	znajomość języków obcych	2,94%

*Źródło: opracowanie własne na podstawie informacji rocznej opublikowanej przez MRPiPS.*

## **7. Podsumowanie**

Analiza osób bezrobotnych w powiecie myśliborskim wykazała, że ich sytuacja na lokalnym rynku pracy polepszyła się, ale nadal jest trudna. Liczba osób bezrobotnych zarejestrowanych w Powiatowym Urzędzie Pracy w Myśliborzu na koniec grudnia 2016 roku wyniosła 2269 osób. W analogicznym okresie na koniec grudnia 2015 roku w rejestrze osób bezrobotnych figurowało 2528 osób bezrobotnych. W porównaniu z poprzednim rokiem liczba osób bezrobotnych zmniejszyła się o 259. Stopa bezrobocia na koniec grudnia 2016 roku wyniosła 10,8% i w porównaniu z analogicznym okresem na koniec 2015 roku, zmniejszyła się o 1,3 punktu procentowego.

Dokonując analizy liczby osób bezrobotnych zarejestrowanych w Powiatowym Urzędzie Pracy w Myśliborzu według wielkich grup zawodów największą liczbę bezrobotnych odnotowano w grupie: robotnicy przemysłowi i rzemieślnicy – 518 osób oraz w grupie pracownicy usług i sprzedawcy – 439 osób. Największy napływ osób bezrobotnych w 2016 roku również miało miejsce w przypadku obu wskazanych grup zawodów.

Analizując oferty pracy zgłoszone do Powiatowego Urzędu Pracy w Myśliborzu w 2016 roku należy zauważyć, że pracodawcy w urzędzie najczęściej poszukiwali robotników przemysłowych i rzemieślników – 825 ofert pracy a najrzadziej przedstawiciele władz publicznych, wyższych urzędników i kierowników – 16 ofert pracy oraz rolników, ogrodników, leśników i rybaków – 34 oferty pracy. Natomiast w Internecie pracodawcy najczęściej zamieszczali ogłoszenia o pracę dla operatorów i monterów maszyn i urządzeń – 72 oferty pracy a najrzadziej ogłoszenia o pracę w grupach: rolnicy, ogrodnicy, leśnicy i rybacy – 3 oferty, pracownicy wykonujący prace proste – 5 ofert.

W rozdziale 2 niniejszego monitoringu zostały przedstawione zawody deficytowe, zrównoważone oraz nadwyżkowe. Zgodnie z definicją zawody deficytowe to takie, dla których liczba ofert pracy jest wyższa niż liczba bezrobotnych, odsetek długotrwale bezrobotnych jest nieznaczny, a odpływ bezrobotnych przewyższa ich napływ w danym okresie sprawozdawczym. Analizując zawody deficytowe należy wyróżnić zawody maksymalnie deficytowe, które są określane jako te, w których nie występują osoby bezrobotne. Natomiast do zawodów nadwyżkowych zalicza się takie zawody, dla których liczba ofert pracy jest niższa niż liczba bezrobotnych, długotrwale bezrobocie jest relatywnie wysokie, a napływ bezrobotnych przewyższa ich odpływ w danym okresie sprawozdawczym. Dokonując analizy zawodów nadwyżkowych należy wyodrębnić zawody maksymalnie nadwyżkowe, które są określane jako te, dla których nie ma żadnych ofert pracy, tj. wskaźnik dostępności oferty pracy nie przyjmuje żadnych wartości i szansa na znalezienie pracy w tym zawodzie jest zerowa. Zgodnie z nową metodologią zawody zrównoważone zostały określone jako te, dla których liczba ofert pracy jest

zbliżona do liczby zarejestrowanych bezrobotnych, odsetek bezrobotnych długotrwale jest nieznaczny, a odpływ bezrobotnych przewyższa ich napływ w danym okresie sprawozdawczym. Udział w poszczególnych grupach został zaprezentowany w informacji sygnałnej dla powiatu myśliborskiego na koniec 2016 roku.

**ZAWODY DEFICYTOWE I NADWYŻKOWE  
w Powiat myśliborski  
INFORMACJA SYGNAŁNA 2016 R.**

Sekcja	Zaklasyfikowanie	Grupa elementarna
<b>DEFICYT</b>	zawód maksymalnie deficytowy	Kierownicy w handlu detalicznym i hurtowym
		Tynkarze i pokrewni
		Instruktorzy fitness i rekreacji ruchowej
		Ankieterzy
		Operatorzy wprowadzania danych
		Pracownicy usług ochrony gdzie indziej niesklasyfikowani
		Nauczyciele kształcenia zawodowego
		Sprzedawcy (konsultanci) w centrach sprzedaży telefonicznej / internetowej
		Lektorzy języków obcych
		Programiści aplikacji
		Robotnicy robót stanu surowego i pokrewni gdzie indziej niesklasyfikowani
		Operatorzy urządzeń do spalania odpadów, uzdatniania wody i pokrewni
		Specjaliści do spraw szkoleń zawodowych i rozwoju kadr
		Sprzedawcy na targowiskach i bazarach
		Czyściciele pojazdów
		Pracownicy do spraw kredytów, pożyczek i pokrewni
		Pracownicy usług osobistych gdzie indziej niesklasyfikowani
	Układacze towarów na półkach	
	zawód deficytowy	Pracownicy obsługi technicznej biur, hoteli i innych obiektów
		Pracownicy działów kadr
Inżynierowie do spraw przemysłu i produkcji		
Agenci ubezpieczeniowi		
Sekretarki (ogólne)		
Doradcy finansowi i inwestycyjni		
Lekarze bez specjalizacji, w trakcie specjalizacji lub ze specjalizacją I stopnia		
<b>RÓWNOWAGA</b>	zawód zrównoważony	Monterzy i konserwatorzy instalacji klimatyzacyjnych i chłodniczych
		Pracownicy do spraw statystyki, finansów i ubezpieczeń
<b>NADWYŻKA</b>	zawód nadwyżkowy	Specjaliści do spraw księgowości i rachunkowości
		Sadownicy
		Kucharze
		Robotnicy wykonujący proste prace polowe
		Specjaliści nauczania i wychowania gdzie indziej niesklasyfikowani



	Kierowcy autobusów i motorniczowie tramwajów
	Pracownicy bibliotek, galerii, muzeów, informacji naukowej i pokrewni
	Zamiatacze i pokrewni
	Robotnicy wykonujący prace proste w budownictwie ogólnym
	Średni personel do spraw zdrowia gdzie indziej niesklasyfikowany
	Operatorzy maszyn i urządzeń do produkcji i przetwórstwa metali
	Hydraulicy i monterzy rurociągów
	Ręczni pakowacze i znakowacze
	Kosmetyczki i pokrewni
	Robotnicy przygotowujący i wznoszący konstrukcje metalowe
zawód maksymalnie nadwyżkowy	Analitycy finansowi

Analiza osób bezrobotnych bez zawodu wykazała, że spośród tej grupy najwięcej osób posiadało wykształcenie gimnazjalne i poniżej (872 osoby). Liczną grupę reprezentowały także osoby legitymujące się wykształceniem zasadniczym zawodowym (617 osób) oraz policealnym i średnim zawodowym (386 osób).

Przeprowadzona analiza wykazała, że w roku szkolnym 2014/2015, najliczniejszą grupą absolwentów byli uczniowie liceów ogólnokształcących (256 osób). Drugą najliczniejszą grupą byli absolwenci technikum (191 osób, z czego 90 zdało egzamin zawodowy). Porównując wskaźnik bezrobotnych wśród absolwentów według stanu na koniec grudnia 2015 roku i koniec maja 2016 roku największy spadek odnotowano wśród liczby absolwentów technikum.

Wyniki badania przeprowadzonego z przedsiębiorstwami funkcjonującymi na terenie powiatu myśliborskiego wykazały, że wzrost zatrudnienia w 2016 roku nastąpił w przypadku 28,79% podmiotów, natomiast spadek – w przypadku 17,41%. Na podstawie uzyskanych wyników obliczony został wskaźnik zatrudnienia netto, który przyjął wartość 11,38, co oznacza, że sytuacja na rynku pracy uległa poprawie, bowiem odsetek podmiotów zwiększających zatrudnienie, przewyższył odsetek podmiotów dokonujących redukcji personelu.

Na podstawie wyników przeprowadzonego badania można stwierdzić, iż w przypadku 71,61% podmiotów gospodarczych z powiatu myśliborskiego nie przewiduje się zmian zatrudnienia w 2017 roku. Prawdopodobny wzrost zatrudnienia nastąpi w przypadku 24,65% podmiotów.

Opracował:

Grzegorz Florczak – Pośrednik pracy – Doradca klienta