



POWIATOWY URZĄD PRACY  
W MYŚLIBORZU

# INFORMACJA O SYTUACJI NA RYNKU PRACY W POWIECIE MYŚLIBORSKIM

W  
2011 roku

MYŚLIBÓRZ, KWIECIEŃ 2012 R.



## Część I. SYTUACJA NA LOKALNYM RYNKU PRACY

### I. STOPA, POZIOM I DYNAMIKA BEZROBOCIA

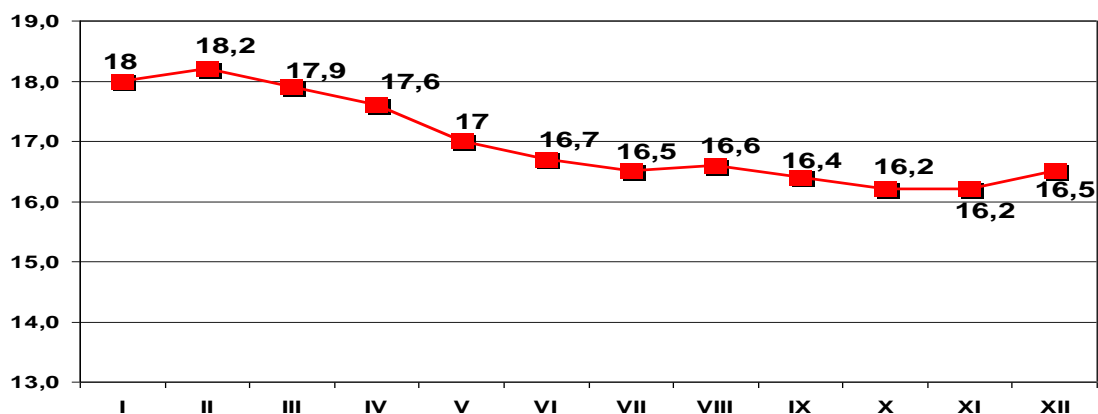
W dniu 31 grudnia 2011 r. w powiecie myśliborskim zarejestrowane były 3.662 osoby bezrobotne, w tym 2.053 kobiety.

Liczba bezrobotnych zmniejszyła się o 89 osób w porównaniu do końca 2010r.

Stopa bezrobocia na koniec grudnia 2011r. wynosiła 16,5% i w porównaniu do końca 2010r. była wyższa o 0,1%.

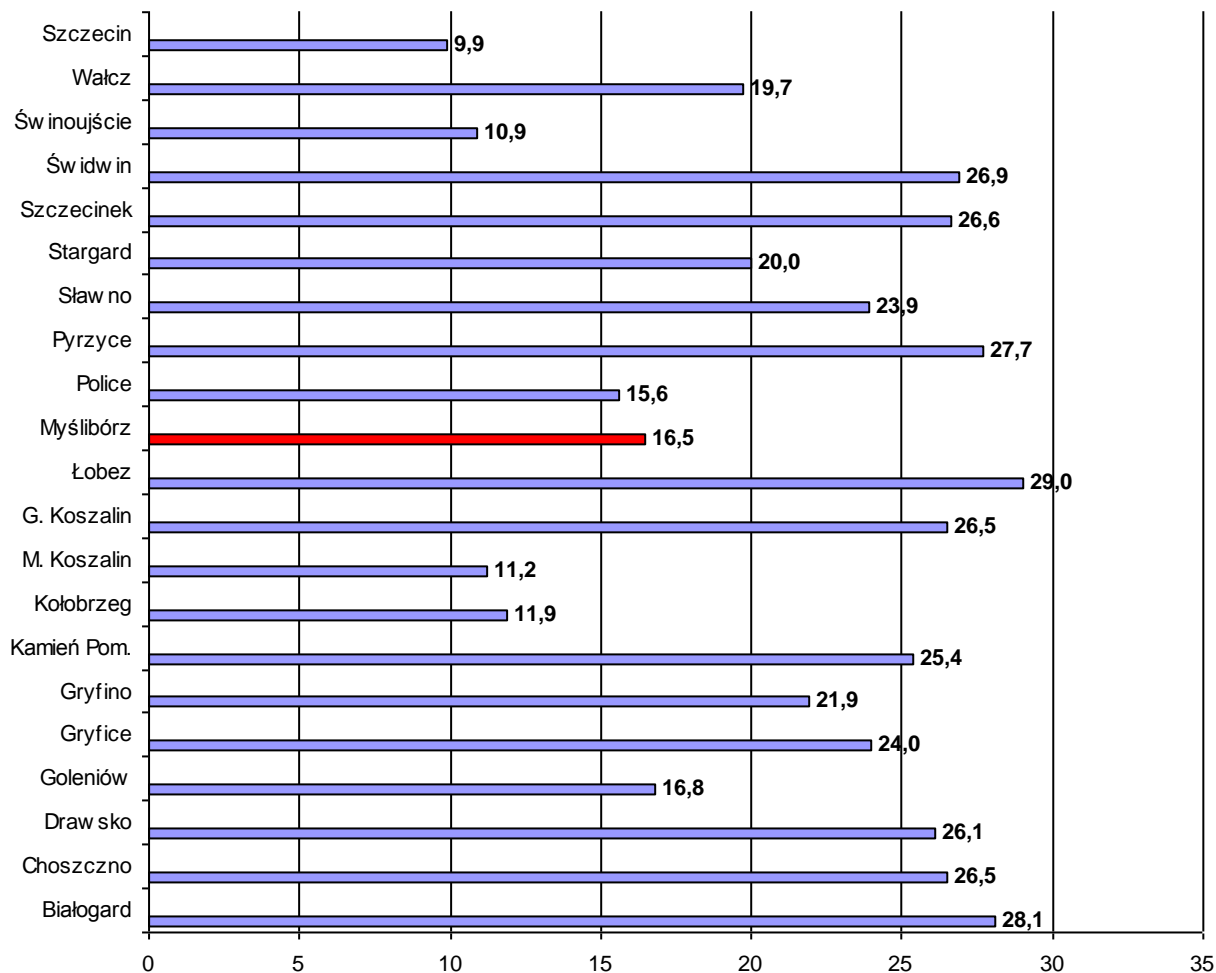
W I kwartale 2011r. stopa bezrobocia utrzymywała się na poziomie około 18,0%. Począwszy od kwietnia zauważalny był spadek bezrobocia. Tendencja ta utrzymała się do końca 2011r..

STOPA BEZROBOCIA W POSZCZEGÓLNYCH MIESIĄCACH W 2011r.



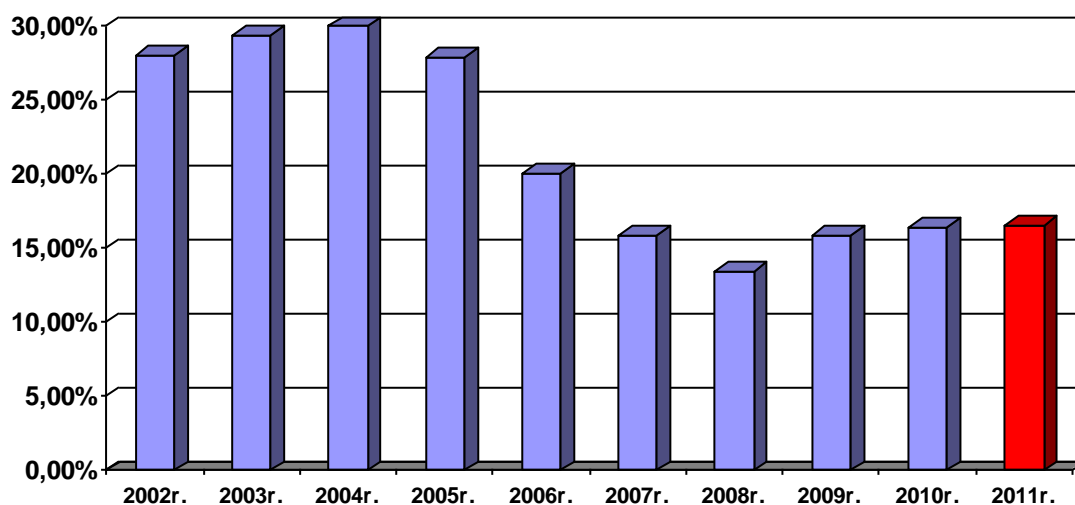
Stopa bezrobocia w województwie w końcu 2011r. wynosiła 17,5% i była wyższa o 1,0% od stopy w powiecie myśliborskim.

Dla porównania poniższy wykres pokazuje stopę bezrobocia na koniec 2011r. w innych powiatach województwa zachodniopomorskiego:



### STOPA BEZROBOCIA W POWIECIE MYŚLIBORSKIM W LATACH 2002 – 2011

2002	2003	2004	2005	2006	2007	2008	2009	2010	2011
28,0%	29,4%	30,0%	27,9%	20,1%	15,9%	13,4%	15,9%	16,4%	16,5%



**Liczba zarejestrowanych bezrobotnych w poszczególnych gminach powiatu myśliborskiego**

Gmina	Liczba bezrobotnych 31.12.2011r.	Liczba bezrobotnych 31.12.2010r.	Wzrost/spadek <u>2011</u> 2010
Myślibórz	1.296	1.348	- 52
Dębno	936	983	- 47
Barlinek	1.084	1.071	+ 13
Boleszkowice	124	151	- 27
Nowogródek	222	198	+ 24
Ogółem	3.662	3.751	- 89

W roku ubiegłym w dwóch gminach powiatu myśliborskiego odnotowano wzrost liczby zarejestrowanych bezrobotnych. Największy wzrost odnotowano w gminie Nowogródek o 24 osoby. W gminach Boleszkowice, Dębno i Myślibórz nastąpił spadek rejestrowanego bezrobocia odpowiednio o 27, 47 i 52 osoby.

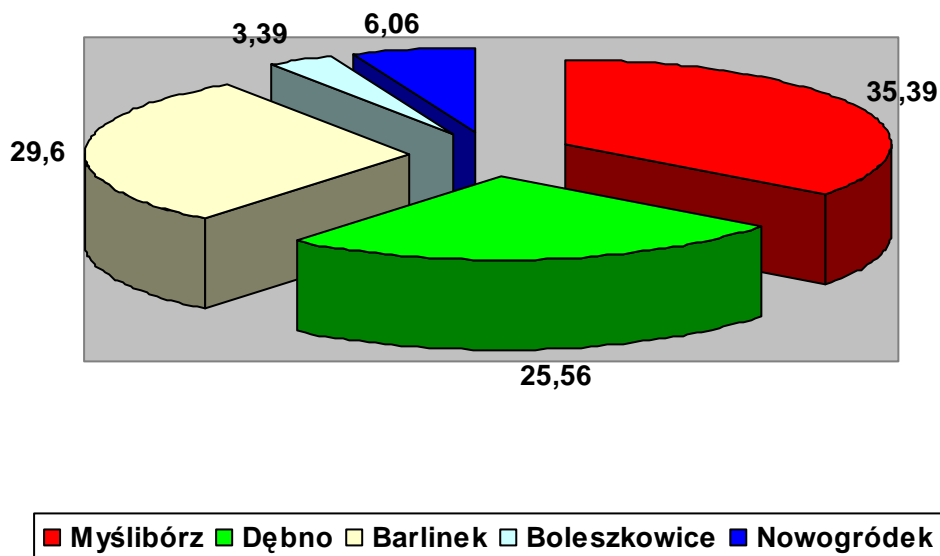
**Procentowy wzrost bezrobocia w poszczególnych gminach powiatu myśliborskiego:**

- Barlinek - 1,2%
- Nowogródek - 2,1%

**Procentowy spadek bezrobocia w poszczególnych gminach powiatu myśliborskiego:**

- Boleszkowice - 17,9%
- Myślibórz - 3,9%
- Dębno - 4,8%

**Procentowy udział bezrobotnych zamieszkałych na terenie  
poszczególnych gmin**

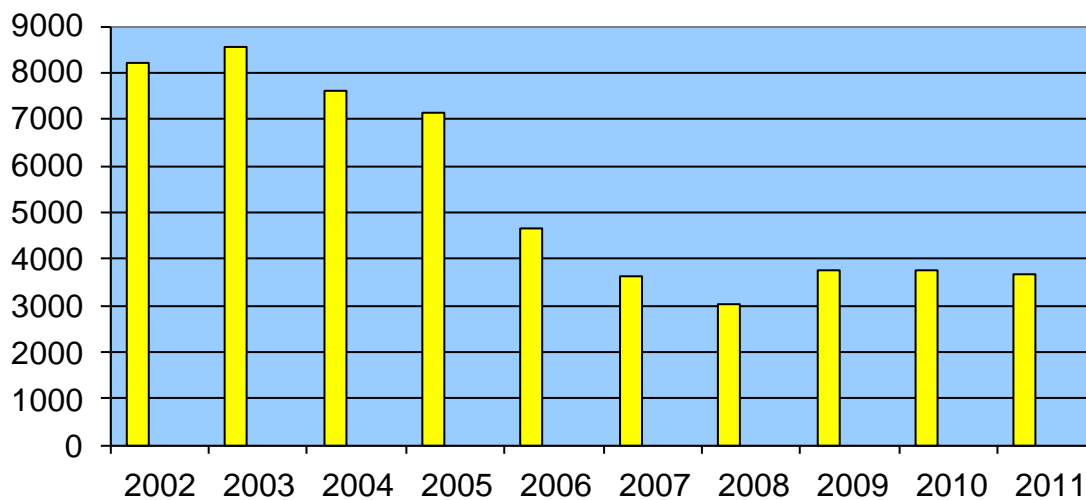


Z ogólnej populacji osób bezrobotnych w porównaniu z 2010r, zmniejszył się udział bezrobotnych z terenu gminy Myślibórz z 35,9% do 35,39% oraz z gminy Dębno z 26,2% do 25,56% i Boleszkowice z 4,0% do 3,39%. Wzrost udziału zaobserwowano w gminach Barlinek z 28,6% do 29,6% i Nowogródek z 5,3% do 6,06%.

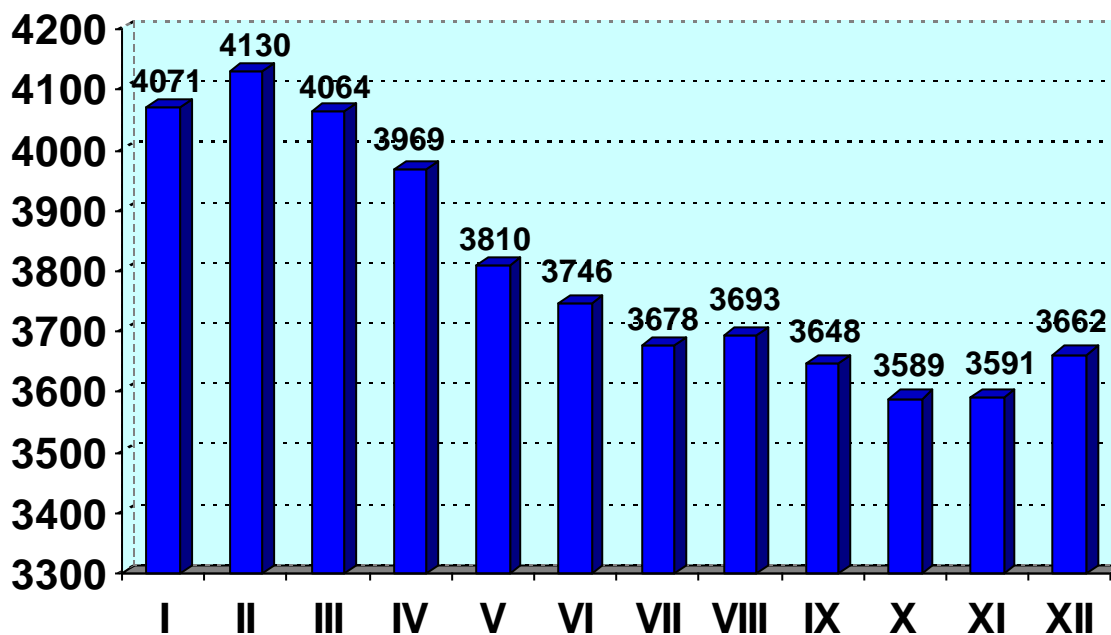
***Liczba bezrobotnych w gminach powiatu myśliborskiego w latach 2002 – 2011***

Gmina	2002	2003	2004	2005	2006	2007	2008	2009	2010	2011
<b>Myślibórz</b>	2.901	3.064	2.784	2.374	1.536	1.241	1.132	1.407	1.348	1.296
<b>Dębno</b>	2.237	2.501	2.146	2.217	1.446	1.115	849	1.058	983	936
<b>Barlinek</b>	2.352	2.216	2.008	1.854	1.254	938	760	973	1.071	1.084
<b>Boleszkowice</b>	279	294	254	280	205	129	105	119	151	124
<b>Nowogródek</b>	449	476	428	393	214	178	160	190	198	222
<b>Ogółem</b>	<b>8.218</b>	<b>8.551</b>	<b>7.620</b>	<b>7.118</b>	<b>4.655</b>	<b>3.601</b>	<b>3.006</b>	<b>3.747</b>	<b>3.751</b>	<b>3.662</b>

**Liczba bezrobotnych powiatu myśliborskiego w latach 2002 – 2011**



**Bezrobotni w 2011 r.**



**Zarejestrowani i wyrejestrowani bezrobotni w okresie od 01.01.2011r. do 31.12.2011r.**

miesiąc	Liczba bezrobotnych	zarejestrowani	wyrejestrowani	Wyrejestrowani z powodu:		
				podjęcia pracy	utrata gotowości do pracy	innego
<b>I</b>	4.071	694	374	190	119	65
<b>II</b>	4.130	458	399	175	116	108
<b>III</b>	4.064	453	519	181	222	116
<b>IV</b>	3.969	344	439	187	167	85
<b>V</b>	3.810	387	546	210	170	166
<b>VI</b>	3.746	402	466	183	177	106
<b>VII</b>	3.678	443	511	236	168	107
<b>VIII</b>	3.693	469	454	155	189	110
<b>IX</b>	3.648	467	512	218	203	91
<b>X</b>	3.589	410	469	217	180	72
<b>XI</b>	3.591	427	425	209	165	51
<b>XII</b>	3.662	480	409	157	200	52
<b>Ogółem</b>		<b>5.434</b>	<b>5.523</b>	<b>2.318</b>	<b>2.076</b>	<b>1.129</b>

Analizując powyższe zestawienie stwierdzić należy, że w roku 2011 liczba rejestrujących się była niższa aż o 2.480 osób w porównaniu do roku 2010.

Negatywnym zjawiskiem jest odnotowanie znaczącego spadku liczby bezrobotnych wyrejestrowanych z powodu podjęcia pracy. W roku 2010 z tytułu podjęcia pracy wyrejestrowało się 2.785 osób, natomiast w 2011 – 2.318 osób (spadek o 467 osób).

Odnotowano również znaczny spadek wyrejestrowań z powodu utraty gotowości do podjęcia pracy ( spadek o 642 osoby ).

## **II. BEZROBOTNE KOBIETY**

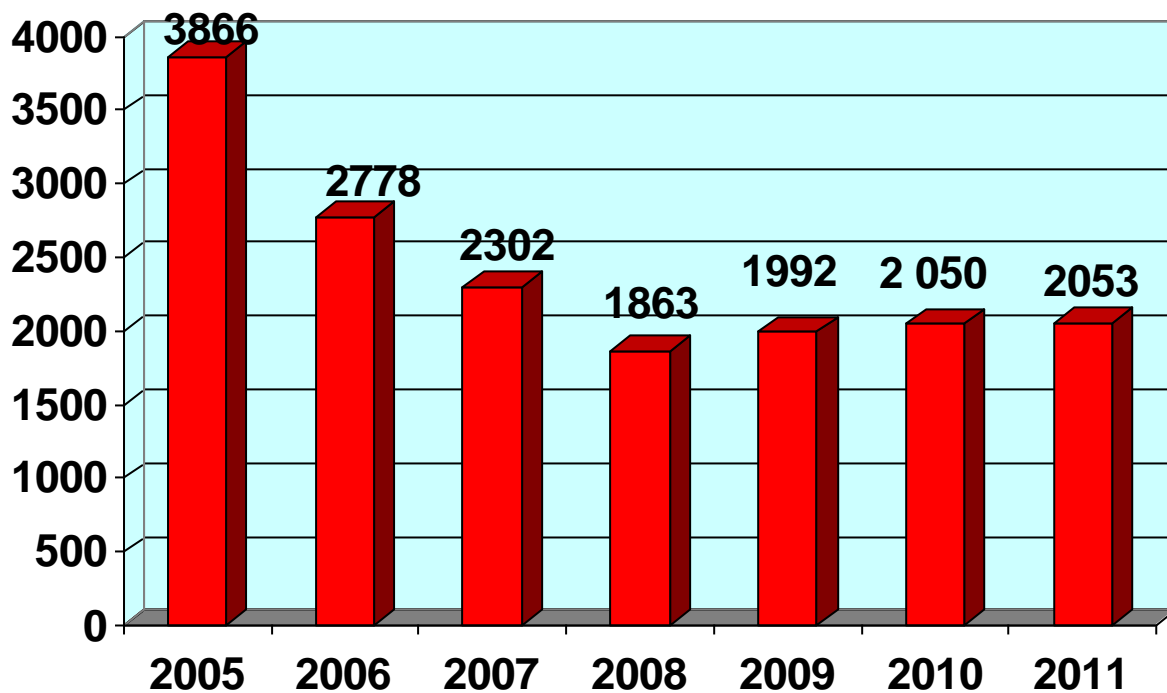
W końcu grudnia 2011 r. w powiecie myśliborskim zarejestrowanych było 2.053 bezrobotnych kobiet, co stanowiło 56,06% ogółu zarejestrowanych. Odsetek bezrobotnych kobiet uległ zwiększeniu o 1,36%, co świadczy o tym, że w roku 2011r. pracę traciły przede wszystkim kobiety.

W 2011r. zmalał odsetek bezrobotnych kobiet zamieszkałych na wsi do 49,0% ( spadek o 0,9%), wzrósł natomiast odsetek kobiet nie posiadających prawa do zasiłku do 89,58% (wzrost o 0,58%).

**Liczba bezrobotnych kobiet w 2011 r.**

Gmina	Liczba bezrobotnych kobiet na dzień 31.12.2011 r.			Liczba kobiet na dzień 31.12.2010r.	Spadek/wzrost 31.12.2011r. 31.12.2010r.
	ogółem	% do ogółu bezrobotnych	bez zasiłku		
Myślibórz	<b>659</b>	50,84	600	675	- 16
Dębno	<b>621</b>	66,34	552	613	+ 8
Barlinek	<b>575</b>	53,04	506	566	+ 9
Boleszkowice	<b>72</b>	58,06	69	85	- 13
Nowogródek	<b>126</b>	56,75	112	111	+ 15
Ogółem	<b>2.053</b>	56,06	1.839	2.050	<b>+ 3</b>

**Liczba bezrobotnych kobiet w latach 2005-2011**





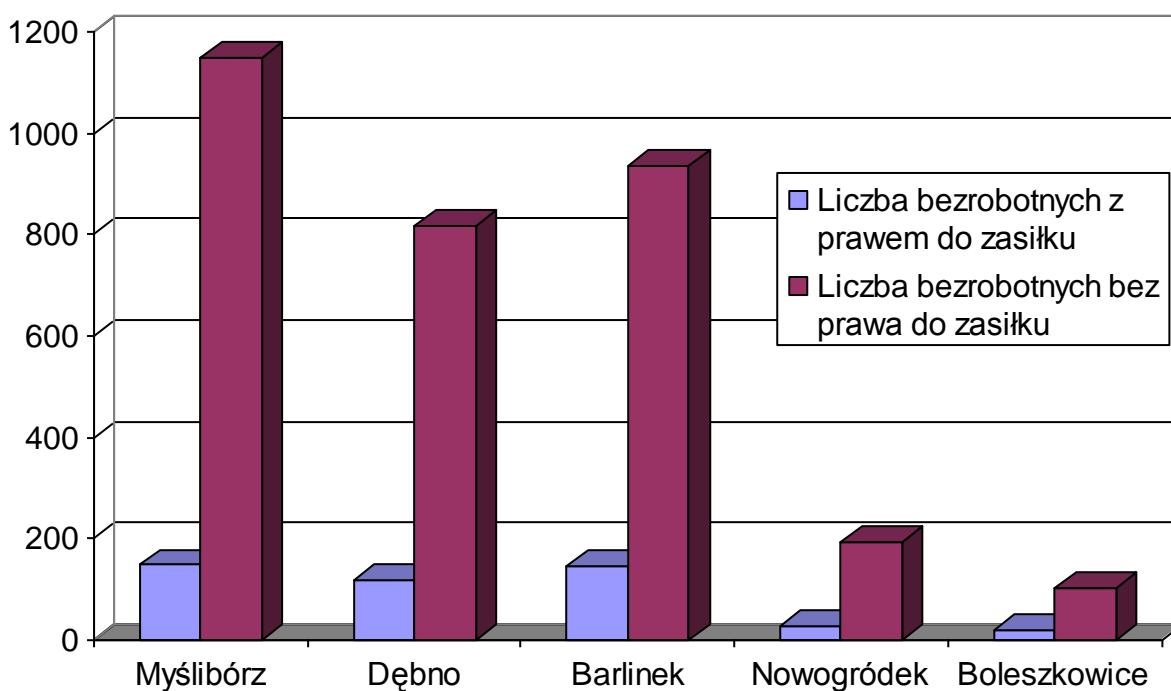
### III. Bezrobotni z prawem do zasiłku

Na koniec grudnia 2011 r. zarejestrowanych było 464 osoby z prawem do zasiłku (w tym 214 kobiet) co stanowiło 12,67% ogółu bezrobotnych. W porównaniu do końca grudnia 2010 r. liczba bezrobotnych z prawem do zasiłku była mniejsza o 64 osoby.

#### Liczba osób bezrobotnych z prawem do zasiłku w poszczególnych gminach powiatu myśliborskiego:

Gmina	Liczba bezrobotnych na dzień 31.12.2011 r.	% do ogółu bezrobotnych w gminach	Liczba bezrobotnych na dzień 31.12.2010 r.	Spadek/wzrost 31.12.2011r. 31.12.2010 r. (w osobach)
Myślibórz	148	11,41	159	- 11
Dębno	120	12,82	159	- 39
Barlinek	147	13,56	153	- 6
Boleszkowice	21	16,93	32	- 11
Nowogródek	28	12,61	25	+ 3
Powiat	464	12,67	528	- 64

#### Liczba bezrobotnych z prawem do zasiłku w porównaniu do liczby bezrobotnych bez prawa do zasiłku



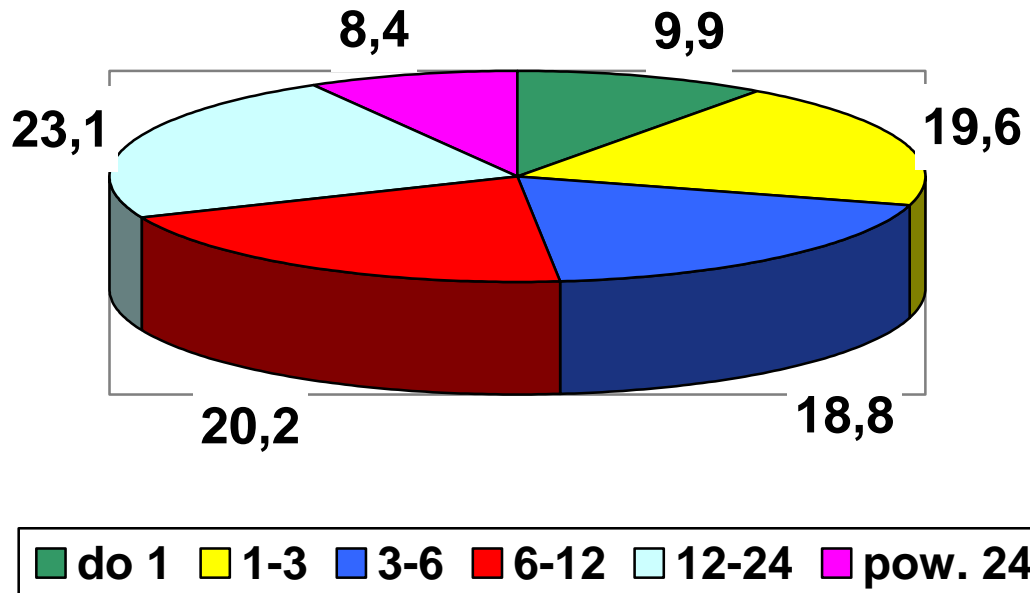
Bezrobotni według czasu pozostawania bez pracy, wieku, poziomu wykształcenia i stażu pracy w powiecie myśliborskim- stan na 31.12.2011 r.

Wyszczególnienie		Liczba bezrobotnych ogółem	wg czasu pozostawania bez pracy w miesiącach						będący w szczególnej sytuacji na rynku pracy ( z ogólnej liczby bezrobotnych )								
			do 1	1-3	3-6	6-12	12-24	pow. 24	do 25 roku życia	długotr wale	pow. 50 roku życia	bez kwalifi kacji zawod.	bez doświadcze nia zawod.	bez wykształcenia średnie	samot. wychow. dziecko	po odbyciu kary pozbaw.w olności	niepełn ospraw ni
Czas pozostawania bez pracy w m-cach	do 1	364	364	-	-	-	-	-	104	80	65	137	104	244	45	8	11
	1-3	717	-	717	-	-	-	-	206	128	153	266	190	442	92	10	28
	3-6	690	-	-	690	-	-	-	184	154	138	256	201	413	97	11	35
	6-12	738	-	-	-	738	-	-	124	300	192	252	166	467	114	15	58
	12-24	845	-	-	-	-	845	-	133	844	243	301	211	598	142	15	46
	pow. 24	308	-	-	-	-	-	308	22	300	110	95	53	209	61	1	30
Wiek	18-24	773	104	206	184	124	133	22	773	263	-	400	508	397	125	4	16
	25-34	1065	106	184	219	251	227	78	-	507	-	288	294	548	251	16	25
	35-44	612	57	112	103	113	155	72	-	335	-	173	65	458	119	11	37
	45-54	732	70	142	103	153	197	67	-	418	-	246	39	575	51	18	64
	55-59	389	22	61	68	79	105	54	-	228	-	173	16	322	5	9	53
	60-64 lata	91	5	12	13	18	28	15	-	55	-	27	3	73	0	2	13
Wykształcenie	wyższe	301	19	59	77	62	62	22	56	124	20	0	117	-	25	0	4
	polic. i śr. zawodowe	674	58	146	139	142	127	62	178	303	125	109	205	-	90	2	34
	średnie ogóln.	314	43	70	61	67	58	15	142	117	30	187	137	-	54	1	11
	zas. zawod.	1039	111	191	191	215	237	94	159	515	263	102	100	1039	148	16	69
	gimnazjalne i poniżej	1334	133	251	222	252	361	115	238	747	463	909	366	1334	234	41	90
Staż pracy ogółem	do 1 roku	511	62	116	99	107	96	31	161	258	55	218	193	297	94	15	17
	1-5	876	86	166	176	174	191	83	188	441	54	248	-	565	190	22	32
	5-10	479	52	86	81	110	111	39	8	221	70	112	-	335	68	3	29
	10-20	554	51	100	84	99	151	69	-	315	259	153	-	419	45	5	45
	20-30	386	25	71	66	88	97	39	-	202	309	108	-	297	11	8	46
	30 lat i więcej	124	9	29	26	28	27	5	-	41	123	43	-	90	1	1	15
	bez stażu	732	79	149	158	132	172	42	416	328	31	425	732	370	142	6	24
	Ogółem	3662	364	717	690	738	845	308	773	1806	901	1307	925	2373	551	60	208

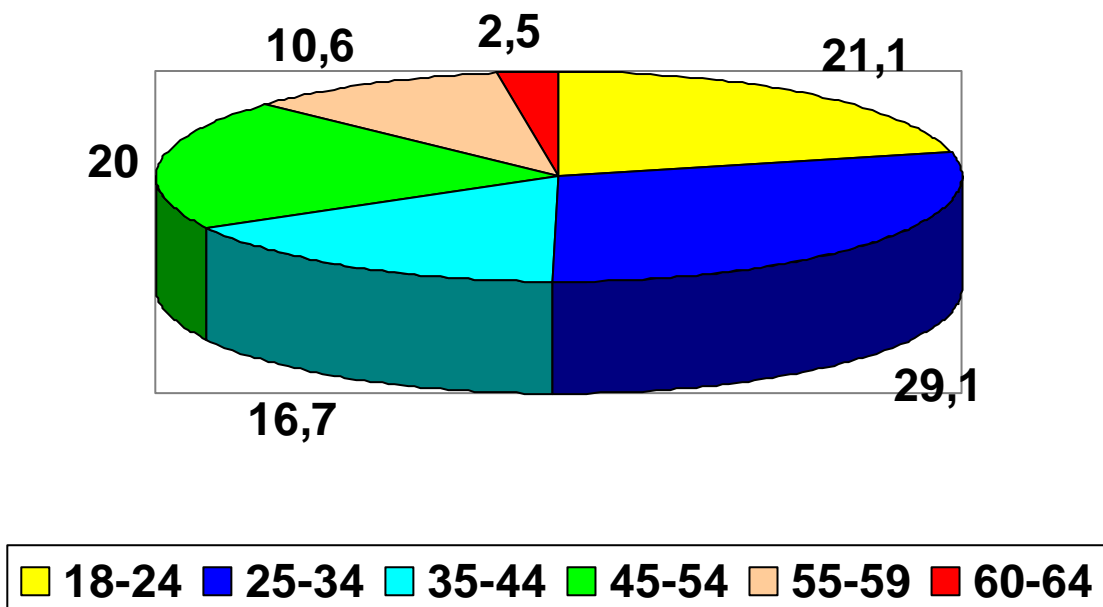
Bezrobotne kobiety według czasu pozostawania bez pracy, wieku, poziomu wykształcenia i stażu pracy w powiecie myśliborskim- stan na 31.12.2011 r.

Wyszczególnienie		Liczba bezrobotnych kobiet	wg czasu pozostawania bez pracy w miesiącach						będące w szczególnej sytuacji na rynku pracy ( z ogólnej liczby bezrobotnych kobiet )									
			do 1	1-3	3-6	6-12	12-24	pow. 24	do 25 roku życia	długotrwałe	pow. 50 roku życia	bez kwalifikacji zawod.	bez doświadczenia zawod.	bez wykształcenia średnie	samot. wychow. dziecko	po odbyciu kary pozbaw.wolność	niepełnosprawni	nie podjęły pracy po urodzeniu dzieci
Czas pozostawania bez pracy w m-cach	do 1	164	164	-	-	-	-	-	47	45	20	62	49	89	34	0	5	44
	1-3	335	-	335	-	-	-	-	99	69	55	122	107	175	73	0	17	56
	3-6	411	-	-	411	-	-	-	111	92	62	153	138	221	85	0	19	97
	6-12	440	-	-	-	440	-	-	87	183	82	157	112	248	102	0	26	106
	12-24	511	-	-	-	-	511	-	94	511	103	193	149	329	130	1	22	176
	pow. 24	192	-	-	-	-	-	192	19	191	45	66	45	123	61	0	21	89
Wiek	18-24	457	47	99	111	87	94	19	457	184	-	239	309	210	121	0	7	132
	25-34	693	56	98	147	170	161	61	-	372	-	177	213	321	222	0	14	269
	35-44	376	24	52	68	72	106	54	-	226	-	112	45	268	97	0	25	114
	45-54	376	31	65	57	80	110	33	-	218	-	149	26	272	41	1	37	46
	55-59	151	6	21	28	31	40	25	-	91	-	76	7	114	4	0	27	7
	60-64 lata	-	-	-	-	-	-	-	-	-	-	-	-	-	-	-	-	-
Wykształcenie	wyższe	223	14	43	60	47	47	12	46	90	7	-	93	-	25	0	3	40
	polic. i śr. zawodowe	432	32	78	87	97	92	46	105	208	74	68	131	-	85	0	24	90
	średnie ogóln.	213	29	39	43	48	43	11	96	87	22	138	96	-	50	1	7	51
	zas. zawod.	524	44	74	111	113	125	57	85	283	81	49	52	524	122	0	35	147
	gimnazjalne i poniżej	661	45	101	110	135	204	66	125	423	183	498	228	661	203	0	41	240
Staż pracy ogółem	do 1 roku	292	26	46	61	69	68	22	82	170	19	109	113	148	84	0	10	99
	1-5	538	43	75	107	118	133	62	107	309	25	136	-	326	174	0	18	163
	5-10	253	23	41	47	64	57	21	3	118	35	65	-	160	49	0	17	45
	10-20	301	25	54	47	60	82	33	-	166	133	95	-	205	32	0	27	30
	20-30	138	6	19	27	30	40	16	-	75	97	41	-	89	9	1	20	2
	30 lat i więcej	44	1	8	12	13	9	1	-	13	43	19	-	26	1	0	5	0
	bez stażu	487	40	92	110	86	122	37	265	240	15	288	487	231	136	0	13	229
Ogółem	2053	164	335	411	440	511	192	457	1091	367	753	600	1185	485	1	110	568	

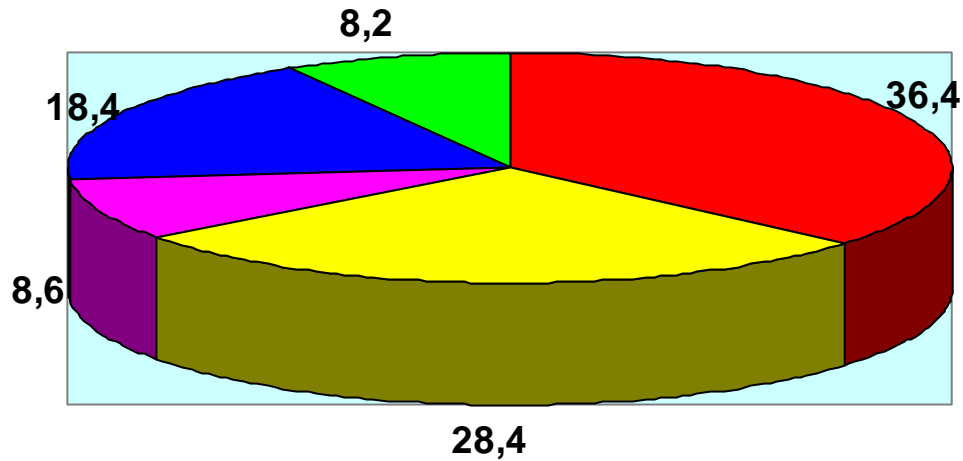
**Procentowy udział bezrobotnych według czasu pozostawania bez pracy w miesiącach**



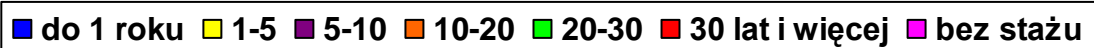
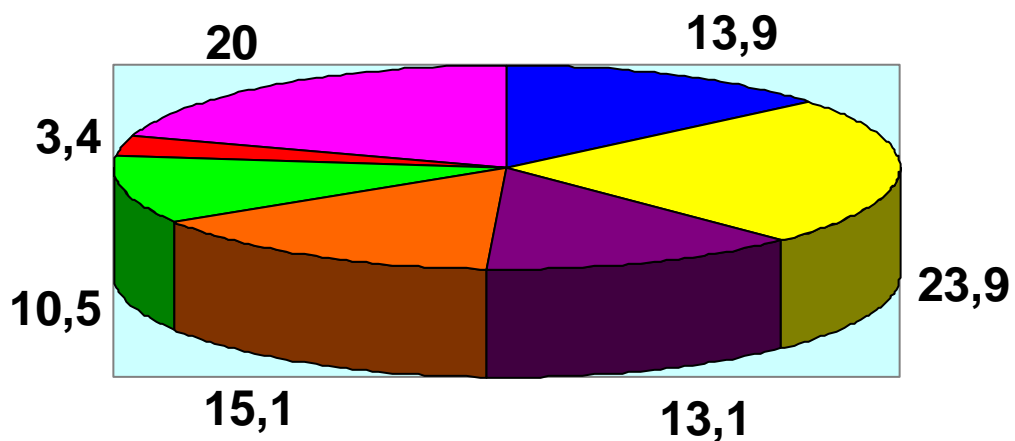
**Procentowy udział bezrobotnych według wieku**



Procentowy udział bezrobotnych według wykształcenia



Procentowy udział bezrobotnych według stażu pracy



Analizując strukturę bezrobotnych należy zwrócić uwagę na fakt, że w 2011r. w porównaniu do roku wcześniejszego, odsetek osób bezrobotnych pozostających bez pracy w okresie do 3 miesięcy uległ znacznemu zmniejszeniu z 47,7% do 29,5%, co jest odzwierciedleniem mniejszej liczby noworejestrujących się i może świadczyć o pewnej stabilizacji na lokalnym rynku pracy.

Skutkiem wysokich w 2010r. wskaźników wśród osób noworejestrujących się (47,7% łącznie), w 2011r. wzrósł wskaźnik bezrobotnych pozostających bez pracy w okresie od 6 do 12 miesięcy. Także wzrostowi uległy wskaźniki wśród długotrwale bezrobotnych tj. zarejestrowanych powyżej 12 miesięcy.

Struktura wiekowa osób zarejestrowanych nie uległa na przestrzeni ostatniego roku większym zmianom. Nadal największy odsetek bezrobotnych to osoby w wieku od 25 do 34 lat.

W strukturze bezrobotnych według wykształcenia w 2011r. odnotowano wzrost odsetek osób bezrobotnych z wykształceniem: wyższym o 6,0% oraz gimnazjalnym i poniżej o 0,6%. Natomiast odsetek osób bezrobotnych z wykształceniem zasadniczym zawodowym, średnim ogólnokształcącym oraz policealnym i średnim zawodowym zmniejszył się odpowiednio o 3,0% , 8,9% i 8,0%.

Wśród bezrobotnych według posiadanego stażu pracy zmalał odsetek bezrobotnych bez stażu pracy o 7,6%, osób posiadających staż pracy do 1 roku o 0,5% oraz osób które pracowały przez okres od 1 do 5 lat o 1,1%. Wzrósł natomiast odsetek osób ze stażem do 1 roku o 17,2%.

#### ***Bezrobotni w szczególnej sytuacji na rynku pracy w 2011 r.***

Bezrobotni	2011 r.	2010 r.	Wzrost/spadek
Długotrwale	1.806	1.394	<b>+ 412</b>
Do 25 roku życia	773	919	<b>- 146</b>
Powyżej 50 roku życia	901	883	<b>+ 18</b>
Bez kwalifikacji zawodowych	1.307	1.035	<b>+ 272</b>
Bez doświadczenia zawodowego	925	969	<b>- 44</b>
Bez wykształcenia średniego	2.373	2.397	<b>- 24</b>
Samotnie wychowujących dziecko	551	553	<b>- 2</b>
Po odbyciu kary pozbawienia wolności	60	51	<b>+ 9</b>
Niepełnosprawni	208	192	<b>+ 16</b>

## **Część II. Działania Powiatowego Urzędu Pracy**

W 2011r. Powiatowy Urząd Pracy realizował następujące programy w wyniku pozyskania środków finansowych z Programu Operacyjnego Kapitał Ludzki współfinansowanych z Europejskiego Funduszu Społecznego :

### **I. Projekty systemowe**

#### **Program „Aktywizacja –praca– sukces” 2011r.**

Priorytet VI. Rynek pracy otwarty dla wszystkich.

Działanie 6.1. Poprawa dostępu do zatrudnienia oraz wspieranie aktywności zawodowej w regionie.

Poddziałanie 6.1.3 Poprawa zdolności do zatrudnienia oraz podnoszenie poziomu aktywności zawodowej osób bezrobotnych.

Celem projektu jest aktywizacja zawodowa osób bezrobotnych, w tym biernych zawodowo oraz zwiększenie ich szans na integrację zawodową i społeczną.

W ramach projektu realizowano następujące formy wsparcia:

- pośrednictwo pracy,
- poradnictwo zawodowe,
- staże,
- wsparcie w formie przyznania jednorazowych środków na podjęcie własnej działalności gospodarczej.

Finansuje się również działania towarzyszące w formie zwrotu kosztów dojazdu na szkolenia, staże .

Realizacja wsparć:

W ramach projektu wsparciem objęto 89 osób bezrobotnych, zarejestrowanych w Powiatowym Urzędzie Pracy w Myśliborzu. Realizowano następujące rodzaje wsparcia:

- **Staża zawodowe** - 49 bezrobotnych,
- **Przyznanie jednorazowych środków na podjęcie działalności gospodarczej** - 44 osoby,
- **Szkolenia grupowe** - 85 osób

Uczestnikami projektu były w szczególności osoby bezrobotne po 45 roku życia oraz pozostali będący w szczególnej sytuacji na rynku pracy, zarejestrowane

w PUP w Myśliborzu (zgodnie z art. 49 ustawy O promocji zatrudnienia i instytucjach rynku pracy – Dz. U z 2004r., Nr 99, poz. 1001 ze zmianami):

- młodziżej poniżej 25 roku życia,
- bezrobotni dłuęotrwanie,
- kobiety, które nie podjęły zatrudnienia po urodzeniu dziecka,
- bezrobotni powyżej 50 roku życia,
- bezrobotni bez kwalifikacji zawodowych, bez doświadczenia zawodowego lub bez wykształcenia średniego,
- bezrobotni samotnie wychowujący co najmniej jedno dziecko do 18 roku życia,
- bezrobotni, którzy po odbyciu kary pozbawienia wolności nie podjęli zatrudnienia,
- bezrobotni niepełnosprawni.

### Projekt „Mamy potencjał – możemy więcej!”

W okresie od 01.07.2010r. do 31.12.2011r. Powiatowy Urząd Pracy w Myśliborzu realizował również projekt w ramach **Poddziałania 8.1.2 Wsparcie procesów adaptacyjnych i modernizacyjnych w regionie.**

Projekt adresowany był do 20 osób, mieszkańców powiatu myśliborskiego:

- zwolnionych, których stosunek pracy wygał lub został rozwiązany z przyczyn nietyczących pracownika w okresie nie dłuęszym niż 6 m-cy przed przystąpieniem do projektu, zatrudnionych u pracodawców przechodzących procesy adaptacyjne i modernizacyjne,
- przewidzianych do zwolnienia, tj. tych, którzy otrzymali od pracodawcy wypowiedzenie stosunku pracy lub stosunku słuębowego lub zostali poinformowani przez pracodawcę przechodzącego procesy adaptacyjne i modernizacyjne o zamiarze nieprzedłuęenia stosunku pracy lub stosunku słuębowego,
- zagrożonych zwolnieniem, tj. zatrudnionych u pracodawców, którzy prowadzą działalność w branży przechodzącej procesy adaptacyjne o znacznym nasileniu w województwie zachodniopomorskim.

W ramach projektu prowadzono następujące działania:



- **Wsparcie psychologiczne** - 20 osób,
- **Wsparcie doradczo – szkoleniowe** - 20 osób,
- **Wsparcie finansowe, pomostowe i doradcze** - 15 osób,
- **Szkolenia indywidualne oraz doradztwo i pośrednictwo pracy** – 20 osób.

## **Projekt konkursowy realizowany w partnerstwie**

### **Projekt „Przepis na sukces”**

VI. Rynek pracy otwarty dla wszystkich

6.1. Poprawa dostępu do zatrudnienia oraz wspieranie aktywności zawodowej w regionie

6.1.1. Wsparcie osób pozostających bez zatrudnienia na regionalnym rynku pracy.

**okres realizacji 02.08.2010-31.07.2011**

#### **Lider projektu:**

F.H.-U. „JAR-MAR” Centrum Kształcenia "Wiedza Dla Wszystkich"

ul. Królewiecka 45

74-300 Myślibórz

#### **Partnerzy :**

- Powiatowy Urząd Pracy w Myśliborzu
- Powiatowy Urząd Pracy w Pyrzycach

#### **Cele projektu:**

- zmiana postaw z pasywnych na aktywne poprzez udział w warsztatach poszukiwania pracy oraz poradnictwo indywidualne i grupowe,
- podniesienie wiedzy lokalnych pracodawców nt. korzyści z zatrudniania osób dł. bezrobotnych poprzez organizację kampanii informacyjnej,
- wzmocnienie poczucia własnej wartości oraz pobudzenie motywacji do działania na rynku pracy poprzez warsztaty psychospołeczne i indywidualne konsultacje z psychologiem,
- umożliwienie zdobycia, podniesienia bądź zmiany kwalifikacji zawodowych zgodnie z potrzebami lokalnego rynku pracy poprzez udział w szkoleniach grupowych,
- ułatwienie zaistnienia na rynku pracy poprzez organizację miejsc staży zawodowych.

Projekt skierowany do 60 osób bezrobotnych, zamieszkałych na terenie powiatów myśliborskiego i pyrzyckiego, zarejestrowanych w PUP w Myśliborzu/Pyrzycach łącznie przez okres powyżej 12 miesięcy w ciągu ostatnich 2 lat, w tym w szczególności:

- osoby do 25 roku życia,
- osoby powyżej 45 roku życia,
- kobiety,
- osoby niepełnosprawne,
- osoby zamieszkałe na wsi,
- osoby, które utraciły zatrudnienie z przyczyn nie dotyczących pracowników.

### **Rodzaje wsparcia**

Warsztaty aktywnego poszukiwania pracy, doradztwo zawodowe i pośrednictwo pracy,

Organizacja wsparcia psychologicznego,

Organizacja szkoleń grupowych,

- „Sekretarka – asystentka szefa + j. obcy + podst. przedsiębiorczości”
- „Profesjonalny sprzedawca – magazynier +obsługa kasy fiskalnej”
- „Technolog robót wykończeniowych w budownictwie”
- „Przedstawiciel handlowy + prawo jazdy kat. B”

Organizacja sześciomiesięcznych staży zawodowych.

**Dodatkowo w 2011r realizowany był program w ramach środków Funduszu Pracy dodatkowo pozyskanych z rezerwy Ministra Pracy i Polityki Społecznej**

**Program zwiększający aktywność zawodową osób w wieku 45/50 plus.**

Okres realizacji programu: 01.07.2011r. – 31.12.2011r.

Kwota dofinansowania: 463.500 zł

W ramach niniejszego programu realizowane są następujące formy aktywizacji:

- staże zawodowe – 43 osoby
- szkolenie grupowe „Kierowca wózków jezdniowych”- 15 osób
- szkolenia indywidualne – 6 osób
- roboty publiczne- 34 osoby.

Celem niniejszego projektu była pomoc osobom w wieku powyżej 45 roku życia, w uzyskaniu zatrudnienia. Częstym powodem bezrobocia wśród tej grupy bezrobotnych jest niedostosowanie posiadanych umiejętności i kwalifikacji zawodowych do wymogów lokalnego rynku pracy, a także mała mobilność. Realizacja niniejszego projektu poprawia sytuację materialną osób zatrudnionych w ramach robót publicznych oraz wpływa na świadomość tej grupy bezrobotnych.

Na realizację w 2011 r. programów na rzecz promocji zatrudnienia, łagodzenia skutków bezrobocia i aktywizacji zawodowej przyznano dla Powiatowego Urzędu Pracy w Myśliborzu środki z Funduszu Pracy w następujących wysokościach:

1. Decyzja Ministerstwa Pracy i Polityki Społecznej z dnia 14.03.2011r. na kwotę **2.266,5 tys. zł.**
2. Decyzja Ministra Pracy i Polityki Społecznej z dnia 17.03.2011r. na kwotę **1.220,4 tys. zł** (z przeznaczeniem na realizację projektów PO KL – Poddziałanie 6.1.3 współfinansowanych z Europejskiego Funduszu Społecznego).
3. Decyzja Ministra Pracy i Polityki Społecznej z dnia 05.07.2011r. na kwotę **463,5 tys. zł** (z przeznaczeniem na realizację programów zwiększających aktywność zawodową osób w wieku 45/50 plus).
4. Decyzja Ministra Pracy i Polityki Społecznej z dnia 13.12.2011 r. na kwotę **60,2 tys. zł** ( z przeznaczeniem na finansowanie programów na rzecz promocji zatrudnienia, łagodzenia skutków bezrobocia i aktywizacji zawodowej).

**Łączna kwota środków Funduszu Pracy jaka została przyznana dla powiatu myśliborskiego w 2011 r. wynosi 4.010,6 tys. zł.**

## ***Usługi rynku pracy świadczone w Powiatowym Urzędzie Pracy w 2011r.***

Powiatowy Urząd Pracy w Myśliborzu kontynuuje politykę nowego modelu pośrednictwa pracy oraz innych sfer świadczonych usług – doradztwa zawodowego i szkoleń bezrobotnych- opierając swoją pracę o obowiązujące standardy w poszczególnych usługach.

Nadrzędnym celem Powiatowego Urzędu Pracy jest dążenie do maksymalnego zadowolenia klientów poprzez zapewnienie profesjonalnej, sprawnej i terminowej obsługi, dostosowanie świadczonych usług do ich potrzeb i oczekiwań oraz kształtowanie wizerunku Urzędu jako instytucji niosącej pomoc, solidnej i otwartej dla klienta. Wprowadzone standardy mają przede wszystkim na celu poprawę jakości usługi pośrednictwa pracy i wzrostu zadowolenia klientów ze sposobu świadczenia tej usługi. Aby osiągnąć wyznaczone cele zadbano o skonsolidowanie w jednym miejscu większości usług wspierających prace pośredników , tj. usługę poradnictwa zawodowego i szkoleń bezrobotnych. Obecnie dział pośrednictwa pracy, poradnictwa zawodowego i szkoleń bezrobotnych to dobrze przygotowani i kompetentni pracownicy świadczący usługi na wysokim poziomie. Nadal jednak nie udało się zadbać o warunki w jakich pracują pracownicy świadczący kluczowe usługi rynku pracy. Ciasnota, nie funkcjonalne pomieszczenia, brak zapewnionej dyskrecji dla klienta, brak zapewnionego komfortu udzielanych porad mają znaczący wpływ na sposób postrzegania świadczonych usług.

### **POŚREDNICTWO PRACY**

Podstawowym zadaniem pośrednictwa pracy jest udzielanie pomocy bezrobotnym i poszukującym pracy w uzyskaniu odpowiedniego zatrudnienia oraz pracodawcom w pozyskaniu pracowników o poszukiwanych kwalifikacjach zawodowych.

Cały proces realizacji tej usługi oparty jest o obligatoryjne szczegółowe standardy, które wymuszają od pośredników pracy wykonywania szeregu skrupulatnych, czasowo absorbujących działań.

Każdy rejestrujący się bezrobotny, już w dniu rejestracji nawiązuje kontakt z pośrednikiem pracy. Kontakt bezrobotnego z pośrednikiem pracy musiał być utrzymany co najmniej jeden raz na trzy miesiące ( od 29.12.2010r. – według nowych przepisów – co najmniej jeden raz na 120 dni).

### **Informacje o ofertach pracy**

**W 2011r. pośrednicy pracy przyjęli do realizacji ogółem 1.674 stanowisk pracy, w tym pracy subsydiowanej – 378 miejsc pracy.**

#### 1. Współpraca z pracodawcami

- liczba zorganizowanych giełd pracy – 38; w giełdach uczestniczyło łącznie 613 osób bezrobotnych
- liczba wizyt pośredników pracy u pracodawców – 175.

Każdy z pracodawców posiada w urzędzie pracy tzw. kartę pracodawcy, w której odnotowywane są wszelkie wspólne działania związane z pozyskiwaniem pracowników do pracy.

#### 2. Realizacja ofert pracy

Powiatowy Urząd Pracy podejmował i utrzymywał kontakty z osobami zarejestrowanymi, przygotowując propozycje pomocy z uwzględnieniem propozycji odpowiedniej pracy i kierował te osoby do pracodawców w celu podjęcia zatrudnienia. W ramach powyższych działań pośrednicy pracy 24.965 razy nawiązali kontakt z osobami zarejestrowanymi, w wyniku czego wydano 2.601 skierowań do pracy.

#### 3. Realizacja form subsydiowanych

Przyjmowanie i rejestracja wniosków na staż, prace interwencyjne i roboty publiczne:

- liczba zarejestrowanych wniosków na staż i ich weryfikacja - 656,
- liczba wygenerowanych skierowań do odbycia stażu – 245,

- liczba przyjętych wniosków na prace interwencyjne lub roboty publiczne – 64,
- liczba wygenerowanych opinii kandydatów do prac interwencyjnych, robót publicznych, staży i dotacji – 420.
- liczba wydanych skierowań do wykonywania zadań w ramach prac społecznie użytecznych- 80.

4. Realizacja art. 90 ust. 4 Ustawy o promocji zatrudnienia oraz Rozporządzenia Ministra Pracy i Polityki Społecznej z d. 09.12.2010r. zmieniającego rozporządzenie w sprawie wykonywania pracy przez cudzoziemców bez konieczności uzyskania zezwolenia na pracę:

- przyjmowanie oświadczeń o zamiarze powierzenia wykonywania pracy obywatelowi Republiki Białorusi, Republiki Gruzji, Republiki Mołdowy, Federacji Rosyjskiej lub Ukrainy:
- ilość zarejestrowanych oświadczeń - 222,
- Ilość opinii dotyczących zatrudnienia cudzoziemców – 14.

### **Najczęściej zgłaszane oferty.**

W analizowanym okresie na terenie powiatu myśliborskiego zgłoszonych zostało najwięcej ofert pracy w następujących zawodach ( także dotyczących staży i robót publicznych) : przedstawiciel handlowy, technik administracji, opiekun osoby starszej, technik prac biurowych, sekretarka, magazynier, kucharz, robotnik gospodarczy, sprzedawca, pracownik ochrony fizycznej bez licencji, murarz, spawacz, monter konstrukcji stalowych, ślusarz, plecionkarz, stolarz, szwaczka, tapicer, monter maszyn i urządzeń przemysłowych, kierowca samochodu ciężarowego, kierowca operator wózków jezdniowych, sprzątaczką biurowa, robotnik budowlany, robotnik pomocniczy w przemyśle przetwórczym, pracownik przygotowujący posiłki typu fast food, robotnik placowy, pracownik prac dorywczych.

Rynek pracy w powiecie myśliborskim charakteryzuje się przede wszystkim słabym popytem na pracowników, a bardzo dużym zainteresowaniem cieszy się nadal organizacja stażu pracy - przede wszystkim przez sferę budżetową.

W 2011r. wystąpił znaczny spadek ilości zgłoszonych ofert pracy ( o 1270). Sytuacja taka spowodowana jest ograniczeniem środków Funduszu Pracy na

aktywne formy przeciwdziałania bezrobociu oraz wprowadzeniem obowiązku wyłącznie pisemnego zgłaszania przez pracodawcę ofert pracy.

Na niektóre zgłoszenia ofert pracy brakuje często w pełni wykwalifikowanych pracowników, bądź kandydaci na pracowników napotykają wiele barier, które trudno jest pokonać - problemy z dojazdem do miejsca pracy, bariery psychologiczne wśród bezrobotnych w zakresie wykazania się mobilnością na rynku pracy. Duży problem z doбором pracowników, pośrednicy pracy mają również z powodu negatywnej opinii krążącej wśród bezrobotnych na temat niektórych pracodawców.

Na tym rynku pracy również brakuje ofert pracy dla kobiet.

W zakresie realizacji zgłaszanych ofert pracy służby pośrednictwa bardzo często napotykały na szereg barier ze strony osób bezrobotnych.

Analiza danych wykazuje, że wielu bezrobotnych utraciło status z tytułu:

- nie zgłoszenia się do urzędu w wyznaczonym terminie ( najczęściej na wezwanie w sprawie propozycji pracy) - 1.341 osób,
- nieuzasadnionej odmowy przyjęcia propozycji pracy – 33 osób,
- braku gotowości do podjęcia pracy - 10 osób.

Z tytułu podjęcia zatrudnienia w analizowanym okresie wyrejestrowało się 2.318 bezrobotnych ( w 2010r. – 2.785 osób).

Powyższe dane pokazują, że wielu bezrobotnych rejestruje się dla innych korzyści niż chęć pozyskania zatrudnienia.

W ostatnim okresie zarejestrowano wzrost zgłaszanych ofert pracy w zawodzie pracownik przygotowujący posiłki typu fast food, pod potrzeby nowej restauracji McDonalds, zbudowanej przy autostradzie S3 niedaleko Sitna. Brakuje jednak kandydatów do prac w zawodach kelner, kucharz oraz kierowca samochodu ciężarowego.

Największą grupą bezrobotnych w powiecie myśliborskim jest grupa osób bez zawodu. Liczba osób w tej grupie w porównaniu z rokiem poprzednim zwiększyła się o 57, a w porównaniu z rokiem 2009 o 180 osób. Jak można zauważyć liczebność tej grupy z roku na rok zwiększa się. Niepokojące jest jednak to, że większość osób to osoby po szkole gimnazjalnej, które zamiast kontynuować naukę, rejestrują się w urzędzie pracy jako bezrobotne. Osobom takim trudno jest odnaleźć się na lokalnym

ryнку pracy i znaleźć konkretne miejsce zatrudnienia, tak więc w większości przedstawiane są im oferty pracy subsydiowanej.

Najbardziej poszukiwany pracownik to taki, który jest elastyczny i gotowy do przekwalifikowania się w miarę potrzeby. Posiada już pewne doświadczenie zawodowe. Bardzo ważna jest zazwyczaj wysoka motywacja do pracy.

Powiatowy Urząd Pracy w Myśliborzu często współpracuje z pracodawcami łącząc usługę pośrednictwa pracy z usługą szkolenia lub taką formą aktywizacji zawodowej, która przystosowuje bezrobotnego zawodowo do konkretnego stanowiska pracy. W ten sposób bezrobotni mają szansę na zdobycie konkretnych uprawnień lub minimalnego doświadczenia zawodowego.

Działania te są często bardzo czasochłonne, gdyż samo wyselekcjonowanie bezrobotnych jako potencjalnych kandydatów i przeprowadzenie rekrutacji trwa dłuższy czas, ze względu na ich niską mobilność oraz niskie kwalifikacje zawodowe.

Panujący trend spowodował, że w zakresie realizacji usług pośrednictwa pracy kontynuowano ( w oparciu o obowiązujące standardy) wypracowane sposoby współpracy z pracodawcami oraz jednostkami samorządowymi. Za dobór kandydatów dla pracodawcy odpowiadają pośrednicy pracy współpracując ściśle z doradcami zawodowymi.

Takie rozwiązanie usprawnia wymianę informacji, a w dłuższej perspektywie sprzyja lepszemu poznaniu potrzeb pracodawcy i ułatwia prowadzenie współpracy w sposób mniej sformalizowany.

Pośrednik pracy występuje wyłącznie w roli promotora usług świadczonych przez inne komórki, m.in. doradcę i nie ograniczając dostępu pracodawców do pomocy udzielanej przez doradców, wspólnie z doradcą realizują usługę doboru kandydatów dla pracodawców.

**Podsumowując** - strategicznym klientem urzędów pracy są pracodawcy. Najczęstszą, preferowaną przez pracodawców formą współpracy z urzędem jest kooperacja w zakresie rekrutacji i zatrudniania pracowników. Jednakże praktyka ostatnich lat pokazuje, że kooperacja ta dotyczy przede wszystkim organizacji staży w miejscu pracy, a zatem bezkosztowej dla pracodawców formy pozyskiwania pracowników.



Korzystnym zjawiskiem jest nadal rosnąca rola i popularność wśród pracodawców szkoleń indywidualnych, dopasowanych do wskazywanych potrzeb pracodawców i obwarowywanych uprawdopodobnieniem zatrudnienia. Indywidualne szkolenia niejednokrotnie są powiązane z tworzeniem stanowiska pracy interwencyjnej.

Do zwiększenia efektywności pomocy udzielanej pracodawcom w doborze pracowników były realizowane działania służące zwiększeniu „zdolności do bycia zatrudnionym” potencjalnych kandydatów, tj.: obejmowanie szeregu osób bezrobotnych i poszukujących pracy kompleksowymi usługami z zakresu poradnictwa zawodowego, kierowanie osób o niskich lub zdezaktualizowanych kwalifikacjach do udziału w szkoleniach i stażach.

## **PORADNICTWO ZAWODOWE**

Poradnictwo zawodowe jest usługą polegającą na analizowaniu, przy zastosowaniu dostępnych narzędzi, sytuacji społeczno – zawodowej osób bezrobotnych i poszukujących pracy, diagnozowaniu posiadanych przez klientów predyspozycji zawodowych w celu wyboru ścieżki powrotu na rynek.

Ponadto doradcy zawodowi prowadzą zajęcia informacyjne i spotkania grupowe skierowane do różnych grup osób potrzebujących dodatkowego wsparcia, np. osób do 25 roku życia, osób niepełnosprawnych, osób zwalnianych z przyczyn dotyczących zakładu pracy.

### **1.Rozmowa wstępna z klientem- 296 osób**

- w przypadku osób rejestrujących się po raz pierwszy w urzędzie pracy
- określenie sytuacji zawodowej bezrobotnego lub poszukującego pracy
- określenie potrzeby udzielenia porady indywidualnej
- określenie potrzeby udzielenia porady grupowej lub innej usługi rynku pracy

- odnotowanie rozmowy w karcie rejestracyjnej osoby bezrobotnej wersji papierowej i w wersji elektronicznej uzyskanych informacji.
- wygenerowanie wniosku osoby bezrobotnej dotyczącego oczekiwań wobec PUP- 296 wniosków.

## **2.Porada indywidualna- praca indywidualna z klientem - 1020 porad indywidualnych w 2011 roku**

- a) analiza dokumentacji klienta
- b) analiza historii współpracy z PUP
- c) zbadanie sytuacji na rynku pracy
  - pozyskiwanie informacji o aktualnych ofertach pracy
- d) zbadanie możliwości szkoleniowych dostosowanych do potrzeb klienta
- e) odnotowanie w karcie wizyt klienta w wersji papierowej i elektronicznej informacji na temat ustalonego sposobu dalszej pracy z klientem lub skierowanie go do innego pracownika PUP( specjalista ds. szkoleń, pośrednik pracy, lider klubu pracy)
- f) wygenerowanie wniosku osoby bezrobotnej dotyczącego oczekiwań wobec PUP- 1020 wniosków

## **3. Porada grupowa – 14 grup obejmujących 139 osób**

- generowanie dokumentów określających cel porady grupowej, - 14 sesji grupowych
- generowanie i opracowanie programu i harmonogramu realizacji dla poszczególnych grup – 14 sesji grupowych
- generowanie list obecności – 14 sesji grupowych
- określenie terminu realizacji porady i dokonanie doboru uczestników spośród bezrobotnych lub poszukujących pracy, z którymi uzgodniono w rozmowie wstępnej lub w trakcie porady indywidualnej potrzebę udziału w poradzie grupowej:
  - przygotowanie pomieszczenia, sprzętu techniczno-biurowego i materiałów potrzebnych w trakcie porady grupowej w zależności od tematyki zajęć
  - przeprowadzenie porady w formie zajęć lub cyklu zajęć warsztatowych, powinna być prowadzona przez dwóch doradców zawodowych
  - ustalenie sposobu dalszego działania z każdym klientem zajęć, w tym możliwości skorzystania z porady indywidualnej lub innych usług rynku pracy
  - odnotowanie w karcie rejestracyjnej w wersji papierowej i w wersji elektronicznej informacji o jego udziale w poradzie grupowej udzielonej w PUP tj.:
  - datę rozpoczęcia i zakończenia porady, czas jej trwania,

- liczbę uczestników
- cel porady i zastosowane metody
- ustalony sposób dalszego działania

#### **4. Informacja indywidualna**

- a) przedstawienie sposobu postępowania w trakcie korzystania z porady
- b) uzyskanie ustnej zgody na proponowany sposób postępowania i zgody na aktywną współpracę z doradcą
- c) ustalenie problemu zawodowego dotyczącego wyboru zawodu, zmiany kwalifikacji, podjęcia lub zmiany zatrudnienia
- d) analiza informacji z uwzględnieniem jego doświadczenia zawodowego, kwalifikacji, motywacji, uzdolnień, zainteresowań i predyspozycji zawodowych, sytuacji materialnej i sytuacji rodzinnej, mających wpływ na rozwiązanie problemu zawodowego;
- e) analizę możliwości i wybór odpowiedniego sposobu rozwiązania problemu a w przypadku zaistnienia potrzeby – rozważenie możliwości skorzystania z pomocy pracowników innych komórek organizacyjnych powiatowego urzędu pracy.
- f) ustalenie potrzeby przeprowadzenia specjalistycznych badań lekarskich lub psychologicznych lub skorzystania z zajęć z zakresu poradnictwa zawodowego w centrum informacji i planowania kariery zawodowej wojewódzkiego urzędu pracy
- g) zaproponowanie wykonania badań psychologicznych w powiatowym urzędzie pracy, w centrum informacji i planowania kariery zawodowej wojewódzkiego urzędu pracy lub innej instytucji;
- h) przygotowanie skierowania na specjalistyczne badania lekarskie lub psychologiczne lub zajęcia z zakresu poradnictwa zawodowego, gdy odbywają się one poza miejscem stałego zamieszkania;
- i) analiza sytuacji, z uwzględnieniem wyników specjalistycznych badań lekarskich lub psychologicznych
- j) zweryfikowanie w razie potrzeby uzgodnionego wcześniej sposobu rozwiązania problemu lub wskazanie możliwości skorzystania z innych usług rynku pracy
- k) odnotowanie w karcie rejestracyjnej w wersji papierowej i elektronicznej informacji o jego udziale w informacji indywidualnej, udzielonej w PUP
- l) w miarę potrzeby sporządzenie opinii o wyniku udzielonej informacji i przekazanie jej do pracownika PUP na wniosek którego bezrobotny korzystał z informacji.

## **5. Informacja zawodowa grupowa**

### **Udzielono informacji zawodowej grupowej – 591 osoby – 32 grup**

- określenie tematu grupowego spotkania z zakresu informacji zawodowej w oparciu o analizę potrzeb i problemów zawodowych bezrobotnych lub poszukujących pracy, rozpoznawanych w trakcie porad indywidualnych, grupowych lub w trakcie korzystania z indywidualnej informacji zawodowej, który w szczególności może dotyczyć:

- a) informacji o podstawowych usługach rynku pracy,
- b) informacji o zawodach i ogólnej sytuacji na rynku pracy,
- c) możliwości uzyskania kwalifikacji zawodowych,
- d) oczekiwań pracodawców w zakresie kwalifikacji zawodowych wymaganych od kandydatów do pracy,
- e) możliwości podejmowania własnej działalności gospodarczej.

- upowszechnienie informacji o temacie, terminie i miejscu spotkania.

- przygotowanie materiałów związanych z tematem spotkania, pomieszczenia i sprzętu techniczno-biurowego umożliwiających przeprowadzenie spotkania informacyjnego.

- przeprowadzenie grupowego spotkania z zakresu informacji zawodowej.

- odnotowanie w karcie rejestracyjnej bezrobotnego lub poszukującego pracy oraz w wersji papierowej i elektronicznej informacji o jego udziale w grupowym spotkaniu z zakresu informacji zawodowej w PUP – 591 wpisów w wersji papierowej i 591 wpisów w wersji elektronicznej

- generowanie list obecności – 32 sesje grupowe

- generowanie wezwań dla osób bezrobotnych – 591 wezwań

- wysyłanie przygotowanych wezwań do osób bezrobotnych

### **Udzielanie pracodawcom pomocy w doborze kandydatów do pracy**

- udzielenie pracodawcy informacji o możliwościach, sposobie i formie pomocy, jaką pracodawca może uzyskać w urzędzie pracy w zakresie doboru kandydatów do pracy.
- identyfikacja potrzeb pracodawcy przez zapoznanie się lub pozyskanie informacji, w szczególności o profilu działania pracodawcy, specyfice produkcji lub usług, warunkach pracy i stanie zatrudnienia.
- ustalenie zakresu i form współpracy z pracodawcą.
- określenie wymagań niezbędnych i wymagań pożądanых dla pracownika na stanowisku zgłoszonym w ofercie pracy, w szczególności kwalifikacji, umiejętności, predyspozycji psychofizycznych,
- dobór kandydatów spośród bezrobotnych lub poszukujących pracy, wytypowanych przez pośrednika pracy na zgłoszone w ofercie pracy stanowiska pracy, obejmuje:
  - a) analizę predyspozycji psychofizycznych kandydata, jego doświadczenia zawodowego, kwalifikacji, umiejętności, niezbędnych i pożądanых do wykonywania pracy na stanowisku pracy zgłoszonym w ofercie pracy przez pracodawcę do urzędu pracy,
  - b) skierowanie kandydata przez starostę na specjalistyczne badania lekarskie lub psychologiczne, na wniosek doradcy zawodowego,
  - c) analizę informacji o kandydacie, z uwzględnieniem wyników specjalistycznych, o których mowa w lit. b,
  - d) przekazanie pracodawcy oraz pośrednikowi pracy informacji, którzy kandydaci spełniają wymagania określone dla stanowiska pracy:
    - odnotowanie w karcie pracodawcy oraz w karcie usług doradczych w wersji elektronicznej informacji o pomocy w doborze kandydatów do pracy, udzielonej w powiatowym urzędzie pracy

W ramach pomocy pracodawcom w doborze kandydatów do pracy:

- przeprowadzono dobór do firmy AUDIT – 56 osób
- przeprowadzono dobór dla Przedsiębiorstwa Handlowo Usługowego „Dowbud” - Pensjonat nad Jeziorem - 27 osób
- przeprowadzono dobór dla AL MEBLE Anna Lewandowska Nawrocko - 24 osoby
- rekrutacja osób bezrobotnych dla Andalia Sp.z. o.o. i PCPR - 10 osób
- przeprowadzono dobór do Vest Fiber ApS-15 osób
- przeprowadzono dobór- na szkolenie pod projekt „Akcja Kwalifikacja”-16 osób

Doradcy zawodowi przeprowadzili spotkania z uczniami klas III kończących naukę w szkołach średnich oraz w gimnazjach.

I tak w:

- Zespole Szkół im Noblistów Polskich w Myśliborzu – uczestniczyło 91 osób
- Zespole Szkół Ponadgimnazjalnych nr 3 w Myśliborzu – uczestniczyły 94 osoby
- CKiW Rów – uczestniczyło 25 osób.

Ponadto przeprowadzono warsztaty doradcze w Boleszkowicach – „Pomocna Dłoń” dla 15 osób – uczestników projektu, mieszkańców gminy Boleszkowice.

W wyniku realizowanych projektów dla osób bezrobotnych przez organizacje zewnętrzne i na prośbę tych organizacji, przeprowadzono dobór kandydatów pod potrzeby poniższych firm :

- WZDZ Gorzów Wlkp
- TERRA szkolenia Lublin
- WKU Stargard Szczeciński
- BIOSTAT ankiety
- Zachodniopomorskie Stowarzyszenie Rozwoju Gospodarczego

Na potrzeby planowanych projektów urzędu, doradcy zawodowi przeprowadzili:

- diagnozę osób bezrobotnych posiadających orzeczenie o niepełnosprawności pod kątem rozpoznania oczekiwań wobec lokalnego rynku pracy – badaniem objęto 331 osób.
- diagnozę grupy osób długotrwale bezrobotnych - badaniem objęto 261 osób.

## **KLUBY PRACY**

Jednym z najważniejszych elementów wspierających pośrednictwo pracy i poradnictwo zawodowe jest usługa polegająca na udzielaniu pomocy w aktywnym poszukiwaniu pracy. Do zadań działu pośrednictwa pracy i poradnictwa zawodowego

należy realizacja tej usługi, którą świadczą liderzy klubu pracy przede wszystkim w ramach zajęć aktywizacyjnych.

Powiatowy Urząd Pracy w Myśliborzu program Klubu Pracy realizuje za pomocą zajęć aktywizacyjnych. Propozycja uczestnictwa w zajęciach aktywizacyjnych przedstawiana jest osobom bezrobotnym i poszukującym pracy zarejestrowanym w urzędzie. Zajęcia aktywizacyjne odbywają się w Klubie Pracy w Myśliborzu ,w Klubie Pracy w Dębnie i w Punkcie Urzędu w Barlinku .

Proponowane tematy i programy zajęć aktywizacyjnych:

1. Jak aktywnie poszukiwać pracy
2. Zachowania asertywne w poszukiwaniu pracy oraz zasady pisania dokumentów aplikacyjnych
3. Rozmowa kwalifikacyjna
4. Reakcje w trudnych sytuacjach oraz zasady pisania dokumentów aplikacyjnych
5. Samocena umiejętności i predyspozycji zawodowych

**Tematy i programy zajęć aktywizacyjnych są opracowywane przez Lidera Klubu Pracy. Są to opracowania własne.**

W okresie 2011 roku, w Klubie Pracy w PUP w Myśliborzu w tym obsługa Punktu w Barlinku i w Dębnie przeprowadzono łącznie **86 zajęć aktywizacyjnych:**

**Myślibórz** – 36 zajęć aktywizacyjnych,

**Barlinek**- 39 zajęć aktywizacyjnych,

**Dębno**- 11 zajęć aktywizacyjnych.

Skierowanie na zajęcia aktywizacyjne otrzymało łącznie **886** osób, z czego zgłosiło się do Klubu Pracy i **uczestniczyło w zajęciach aktywizacyjnych 658 osób** z podziałem:

**Myślibórz** – 312 osób,

**Dębno**- 107 osób,

**Barlinek**- 239

Ponadto w 2011 r. w Klubie Pracy pomocy w sporządzeniu Indywidualnego Planu Działania udzielono 78 osobom.

Zaobserwowano, że bezrobotni i poszukujący pracy chętniej korzystają z porad doradców zawodowych oraz z pomocy w aktywnym poszukiwaniu pracy. Stworzony „nowy” dostęp do usługi poradnictwa zawodowego przewyciężył wiele barier funkcjonujących wśród bezrobotnych. Spowodowało to, że w trakcie spotkań z doradcami przełamują opory i chętnie opowiadają o sobie i swoich problemach. Stają się co raz bardziej otwarci, co często przekłada się na wzrost ich motywacji do działania z zakresie poszukiwania pracy. Dzięki temu niełatwa praca doradcy zawodowego, lidera klubu pracy i pośrednika pracy przynosi lepsze rezultaty, a wysiłek pracowników urzędu koncentruje się na realnych potrzebach osób oczekujących pomocy.

## **SZKOLENIA**

Usługą wspomagającą pośrednictwo pracy, poradnictwo zawodowe w zakresie zaktywizowania bezrobotnego są szkolenia grupowe i indywidualne oraz studia podyplomowe, nastawione na podniesienie, uzupełnienie lub nabycie nowych umiejętności zawodowych.

***Organizacja szkoleń realizowanych przez specjalistów do spraw rozwoju zawodowego obejmuje postępowanie przy:***

1) informowaniu o możliwościach i zasadach korzystania z usług szkoleniowych świadczonych przez powiatowe urzędy pracy oraz promowaniu tych usług poprzez:

- udzielenie ustnych informacji osobom uprawnionym do szkolenia o możliwościach i zasadach kierowania na szkolenie przez powiatowy urząd pracy - opracowanie pisemnych informacji o możliwościach i zasadach kierowania na szkolenie przez powiatowy urząd pracy i zamieszczenie ich na stronach internetowych oraz tablicach ogłoszeń powiatowego urzędu pracy
- udostępnianie osobom zainteresowanym szkoleniami informacji zawartych w rejestrze instytucji szkoleniowych oraz bazach danych o standardach kwalifikacji



zawodowych i modułowych programach szkoleń prowadzonych przez ministra właściwego do spraw pracy

**2) diagnozowaniu zapotrzebowania na zawody i specjalności na lokalnym rynku pracy oraz potrzeb szkoleniowych osób uprawnionych do szkolenia polegającym na:**

- pozyskaniu informacji o zapotrzebowaniu na zawody i specjalności na lokalnym rynku pracy pochodzące z rejestru ofert pracy pośrednictwa pracy
- pozyskaniu informacji o zapotrzebowaniu na zawody i specjalności na lokalnym rynku pracy pochodzące z Rankingu Zawodów Deficytowych i Nadwyżkowych Powiatu Myśliborskiego oraz Województwa Zachodniopomorskiego
- analizie pozyskanych informacji pod kątem istniejącego zapotrzebowania szkoleniowego na lokalnym rynku pracy, zgodnie z klasyfikacją zawodów i specjalności dla potrzeb rynku pracy, określoną przez ministra właściwego do spraw pracy.
- pozyskaniu informacji o potrzebach szkoleniowych osób uprawnionych do szkolenia poprzez analizę kart kandydata na szkolenie:
  - a. wpływających bezpośrednio do specjalisty ds. rozwoju zawodowego od osób zainteresowanych szkoleniami;
  - b. przekazanych przez doradców zawodowych pozyskanych w trakcie porad indywidualnych i grupowych spotkań informacyjnych;
  - c. przekazanych przez liderów klubu pracy pozyskanych w wyniku uczestnictwa bezrobotnych w warsztatach poszukiwania pracy i zajęciach aktywizacyjnych

**3) sporządzaniu i upowszechnianiu planu szkoleń polegającym na:**

- przygotowaniu projektu planu szkoleń
- przesłaniu projektu planu szkoleń do konsultacji z pośrednikiem pracy, doradcą zawodowym, liderem klubu pracy i innymi zainteresowanymi komórkami organizacyjnymi powiatowego urzędu pracy
- opracowaniu ostatecznej wersji i uzyskaniu zatwierdzenia planu szkoleń –
- upowszechnieniu planu szkoleń na tablicy ogłoszeń i na stronie internetowej powiatowego urzędu pracy

**4) kierowaniu na szkolenia grupowe zgodnie z planem szkoleń polegającym na:**

- opracowaniu i upowszechnieniu ogłoszenia o szkoleniu przewidzianym do realizacji,
- przyjęciu od pośrednika pracy, doradcy zawodowego, lidera klubu pracy lub od osób uprawnionych do szkolenia zgłoszeń na szkolenie zawierających zidentyfikowane potrzeby szkoleniowe zgłoszonych osób – zgłoszenia na szkolenie mają formę karty kandydata na szkolenie,
- zweryfikowaniu w bazie Systemu Informatycznego SYRIUSZ listy kandydatów na szkolenie pod kątem:
  - a. posiadania przez kandydatów statusu osoby bezrobotnej
  - b. spełniania lub nie spełniania wymogów stawianych kandydatom na szkolenie zgodnie z art. 40 ustawy o promocji zatrudnienia i instytucjach rynku pracy,
- opracowaniu i wygenerowaniu podstawowej i rezerwowej listy uczestników szkoleń mających potrzeby szkoleniowe zgodne z tematyką organizowanego szkolenia oraz spełniających wymagania wstępne określone w programie szkolenia, po ewentualnym zasięgnięciu opinii doradcy zawodowego,
- wszczęciu postępowania o udzielenie zamówienia na organizację szkolenia,
- ustaleniu trybu przeprowadzenia postępowania w sprawie zlecenia usługi szkoleniowej i kryteriów wyboru instytucji szkoleniowej do przeprowadzenia szkolenia,
- wyborze instytucji szkoleniowej zapewniającej najwyższą jakość szkolenia przy najbardziej konkurencyjnej cenie,
- przygotowaniu dokumentacji szkoleniowej w tym:
  - a. umowy szkoleniowej zawieranej przez starostę z instytucją szkoleniową na przeprowadzenie szkolenia i przedłożenie jej do podpisu
  - b. wniosku o zatwierdzenie trybu zamówienia publicznego wraz z załącznikami i przedłożenie go do podpisu,
  - c. imiennych skierowań na szkolenie dla osób zakwalifikowanych na szkolenie i przedłożenie ich do podpisu,
- wydaniu osobom uprawnionym do szkolenia skierowań na szkolenie zawierających dane osoby kierowanej, nazwę instytucji szkoleniowej, okres odbywania szkolenia, miejsce odbywania szkolenia oraz pisemną informację o prawach i obowiązkach związanych z uczestnictwem w szkoleniu oraz skutkach odmowy udziału w szkoleniu,

- odnotowaniu w karcie rejestracyjnej w wersji papierowej i elektronicznej bezrobotnego lub poszukującego pracy oraz przekazanie do komórki organizacyjnej odpowiedzialnej za prowadzenie ewidencji i wypłatę świadczeń informacji o:
  - a) skierowaniu na szkolenie,
  - b) terminie rozpoczęcia i zakończenia szkolenia,
  - c) odmowie udziału w szkoleniu, jeśli miała miejsce,
- wprowadzeniu do SYRIUSZA w module szkolenia danych dotyczących oferty szkoleniowej oraz danych dotyczących przedłożonej propozycji szkolenia dla wszystkich uczestników szkolenia
- przyjęciu od osób uprawnionych i rozpatrzeniu wniosków dotyczących zwrotu kosztów przejazdu na szkolenie
- generowaniu imiennych list zwrotu kosztów dojazdu osób uprawnionych przekazaniu ich do podpisów, a następnie - merytorycznej komórce księgowej w celu dokonania przelewów bankowych lub przekazaniu do banku celem dokonania wypłat kasowych.
- uzyskaniu z instytucji szkoleniowej dokumentacji potwierdzającej zakończenie szkolenia w tym:
  - a. listy obecności uczestników szkolenia
  - b. zaświadczeń o ukończeniu szkolenia lub nabyciu umiejętności/kwalifikacji zawodowych
  - c. anonimowych ankiet oceniających realizację szkolenia
  - d. rachunku/faktury za wykonanie usługi szkoleniowej wraz z załącznikiem do rachunku/faktury określającym elementy składające się na cenę szkolenia,
- opisaniu merytorycznym rachunku/faktury i przekazaniu go do działu księgowości, oraz- wprowadzeniu w SYRIUSZA odpowiednich danych dotyczących zakończenia szkolenia .

### **Szkolenia grupowe zrealizowane w PUP Myślibórz w 2011 r.:**

I. „ABC przedsiębiorczości” w ramach programu „Aktywizacja – praca- sukces” współfinansowanego z Europejskiego Funduszu Społecznego, Programu Operacyjnego Kapitał Ludzki Priorytet VI. Rynek pracy otwarty dla wszystkich,

Poddziałanie 6.1.3 Poprawa zdolności do zatrudnienia oraz podnoszenie poziomu aktywności zawodowej osób bezrobotnych

- łącznie skierowano 39 osób bezrobotnych w dwóch grupach szkoleniowych w okresie od 13.06.2011 r. do 24.06.2011 r.

- w ramach każdej grupy szkoleniowej specjalista ds. rozwoju zawodowego uczestniczył w spotkaniach informacyjnych rozpoczynających szkolenie i w spotkaniach podsumowujących realizację szkolenia.

II. „ECDL Start” w ramach programu „Aktywizacja – praca- sukces” współfinansowanego z Europejskiego Funduszu Społecznego, Programu Operacyjnego Kapitał Ludzki Priorytet VI. Rynek pracy otwarty dla wszystkich, Poddziałanie 6.1.3 Poprawa zdolności do zatrudnienia oraz podnoszenie poziomu aktywności zawodowej osób bezrobotnych.

- skierowano 46 osób bezrobotnych na szkolenie w trzech grupach (Dębno, Barlinek, Myślibórz ), w okresie od 04.05.2011r. do 17.05.2011r.. Szkolenie ukończyło 45 osób bezrobotnych.

- specjalista ds. rozwoju zawodowego uczestniczył w spotkaniu rozpoczynającym szkolenie ( grupa w Myśliborzu ) i w spotkaniu podsumowującym realizację szkolenia.

III. „Kompetencje menedżerskie szansą na trwały sukces nowych inicjatyw” w ramach programu „Mamy potencjał- możemy więcej!” finansowanego z Europejskiego Funduszu Społecznego, Programu Operacyjnego Kapitał Ludzki Priorytet VIII Regionalne kadry gospodarki, Działanie 8.1 Rozwój pracowników i przedsiębiorstw w regionie, Poddziałanie 8.1.2 Wsparcie procesów adaptacyjnych i modernizacyjnych w regionie oraz promocja przedsiębiorczości i samozatrudnienia,:

- szkoleniem objęto 15 osób, beneficjentów projektu, którzy otrzymali środki z PUP na prowadzenie działalności gospodarczej.

Oprócz szkoleń będących integralną częścią poszczególnych programów zorganizowano również szkolenie finansowane z Funduszu Pracy, w ramach „Programu zwiększającego aktywność zawodową osób w wieku 45/50 plus”:

➤ Kierowca – operator wózków jezdniowych dla 15 osób bezrobotnych spełniających kryteria realizowanego programu.

**Organizacja szkoleń realizowanych przez specjalistów do spraw rozwoju zawodowego obejmuje również postępowanie przy:**

- kierowaniu na szkolenie indywidualne wskazane przez osobę uprawnioną polegającym na:
  - przyjęciu wniosku o skierowanie na szkolenie, zawierającego oprócz danych osobowych uzasadnienie celowości wnioskowanego szkolenia, pisemne potwierdzenie możliwości zatrudnienia (uprawdopodobnienie) od potencjalnego pracodawcy lub pisemną informację o zamiarze założenia własnej działalności gospodarczej, - wpłynęło 85 wniosków o skierowanie na szkolenie
  - zweryfikowaniu oraz uzupełnieniu w bazie SYRIUSZ danych dotyczących osoby ubiegającej się o skierowanie na szkolenie,
  - odnotowaniu w karcie rejestracyjnej bezrobotnego informacji o przyjęciu wniosku o skierowanie na wskazane przez osobę uprawnioną szkolenie,
  - ustaleniu zasadności skierowania na wskazane szkolenie, w tym spełnieniu warunku uprawdopodobnienia uzyskania odpowiedniej pracy lub podjęcia działalności gospodarczej, po ewentualnym zasięgnięciu opinii doradcy zawodowego,
  - wyborze instytucji szkoleniowej realizującej szkolenie wskazane przez osobę uprawnioną ,
  - uzyskaniu z instytucji szkoleniowej oferty szkoleniowej według wymaganych standardów,
  - poinformowaniu na piśmie osoby uprawnionej o sposobie rozpatrzenia wniosku o skierowanie na szkolenie,
  - przygotowaniu dokumentacji szkoleniowej w tym:
    - a. umowy szkoleniowej zawieranej przez starostę z instytucją szkoleniową na przeprowadzenie szkolenia i przedłożenie jej do podpisu – **opracowano 33 umowy,**
    - b. wniosku o zatwierdzenie trybu zamówienia publicznego wraz z załącznikami i przedłożenie go do podpisu – **przygotowano 33 wnioski,**
    - c. imiennego skierowania na szkolenie dla osoby uprawnionej i przedłożenie go do podpisu a następnie wydaniu osobie uprawnionej – **wygenerowano 33 skierowania,**

- przyjęciu od osoby kierowanej na szkolenie pisemnego potwierdzenia o zapoznaniu się z informacją o prawach i obowiązkach związanych z uczestnictwem w szkoleniu oraz skutkach odmowy udziału w szkoleniu,
- odnotowaniu w karcie rejestracyjnej w wersji papierowej i elektronicznej bezrobotnego lub poszukującego pracy oraz przekazanie do komórki organizacyjnej odpowiedzialnej za prowadzenie ewidencji i wypłatę świadczeń informacji o:
  - a) skierowaniu na szkolenie,
  - b) terminie rozpoczęcia i zakończenia szkolenia,
  - c) odmowie udziału w szkoleniu, jeśli miała miejsce
- wprowadzeniu do SYRIUSZA w module szkolenia danych dotyczących oferty szkoleniowej oraz danych dotyczących realizowanego kursu,
- przyjęciu od osoby uprawnionej i rozpatrzeniu wniosku dotyczącego zwrotu kosztów przejazdu na szkolenie ,
- generowaniu imiennej listy zwrotu kosztów dojazdu osoby uprawnionej przekazaniu jej do podpisów, a następnie - merytorycznej komórce księgowej w celu dokonania przelewów bankowych lub przekazaniu do banku celem dokonania wypłat kasowych.
- uzyskaniu z instytucji szkoleniowej dokumentacji potwierdzającej zakończenie szkolenia w tym:
  - a. listy obecności uczestnika szkolenia
  - b. zaświadczenia o ukończeniu szkolenia lub nabyciu umiejętności/kwalifikacji zawodowych
  - c. ankiety oceniającej realizację szkolenia
  - d. rachunku/faktury za wykonanie usługi szkoleniowej wraz z załącznikiem do określającym elementy składające się na cenę szkolenia,
- opisaniu merytorycznym rachunku/faktury i przekazaniu go do działu księgowości.

Ponadto w ramach programu „Mamy potencjał - możemy więcej!” finansowanego z Europejskiego Funduszu Społecznego, Programu Operacyjnego Kapitał Ludzki Priorytet VIII Regionalne kadry gospodarki, Działanie 8.1 Rozwój pracowników i przedsiębiorstw w regionie, Poddziałanie 8.1.2 Wsparcie procesów adaptacyjnych i modernizacyjnych w regionie oraz promocja przedsiębiorczości i samozatrudnienia, zorganizowano 19 szkoleń indywidualnych ( dla 18 osób ) pod potrzeby beneficjentów.

## POKL SZKOLENIA

Nazwa szkolenia 6.1.3	liczba osób ogółem	Myślibórz	Dębno	Barlinek	Nowogródek	Boleszkowice
ABC przedsiębiorczości	<b>39</b>	15	16	5	2	1
ECDL Start	<b>45</b>	15	12	15	1	2
<b>Razem uczestniczących</b>	<b>84</b>	<b>30</b>	<b>28</b>	<b>20</b>	<b>3</b>	<b>3</b>

Nazwa szkolenia 8.1.2	liczba osób ogółem	Myślibórz	Dębno	Barlinek	Nowogródek	Boleszkowice
szkolenia indywidualne	<b>18</b>	3	8	6	0	1
Kompetencje menedżerskie...	<b>15</b>	2	6	6	0	1
<b>Razem uczestniczących</b>	<b>33</b>	<b>5</b>	<b>14</b>	<b>12</b>	<b>0</b>	<b>2</b>
<b>RAZEM</b>	<b>117</b>	<b>33</b>	<b>36</b>	<b>26</b>	<b>3</b>	<b>4</b>

## FP SZKOLENIA- BEZROBOTNI

Nazwa szkolenia	liczba osób ogółem	Myślibórz	Dębno	Barlinek	Nowogródek	Boleszkowice
Indywidualne	<b>33</b>	3	8	12	8	2
Kierowca wózków jezdniowych*	<b>15</b>	3	7	4	1	0
<b>Razem uczestniczących</b>	<b>48</b>	<b>6</b>	<b>15</b>	<b>16</b>	<b>9</b>	<b>2</b>

\* "45/50+" Rezerwa Ministra 2011

## SZKOLENIA- PFRON POSZUKUJĄCY PRACY

Nazwa szkolenia	liczba osób ogółem	Myślibórz	Dębno	Barlinek	Nowogródek	Boleszkowice
Indywidualne	2	1	1	0	0	0

## STUDIA PODYPLOMOWE

Nazwa formy	liczba osób ogółem	Myślibórz	Dębno	Barlinek	Nowogródek	Boleszkowice
studia podyplomowe	16	8	5	1	0	2

### ***Część III. Aktywizacja zawodowa osób niepełnosprawnych***

#### **1. W ramach ustawy o rehabilitacji zawodowej i społecznej oraz zatrudnieniu osób niepełnosprawnych, realizowane były następujące działania ustawowe :**

- art. 11 ust. 2 pkt 2 ustawy o rehabilitacji zawodowej i społecznej, zorganizowano staże, kwota wydatkowana na realizację tego zadania wyniosła: **79.622,88 zł** (zorganizowano staż dla 11 osób niepełnosprawnych, o którym mowa w art. 53 ustawy z dnia 20 kwietnia 2004r. o promocji zatrudnienia i instytucjach rynku pracy (Dz. U. z 2008r. Nr 69, poz.415, z późn. zm. oraz sfinansowano 6 umów o staż których realizacja rozpoczęła się w 2010r. a zakończyła w 2011r.),
- art. 11 ust. 2 pkt 1 ustawy o rehabilitacji zawodowej i społecznej, zorganizowano szkolenie dla 1 osoby, kwota wydatkowana wyniosła: **2.627,30 zł**,
- art. 11 ust. 2 pkt 6 ustawy o rehabilitacji zawodowej i społecznej, dokonywane były zwroty kosztów przejazdu do miejsca odbywania stażu (dla 2 osób) – kwota wydatkowana na realizację tego zadania wyniosła: **1.716,00zł** (zwrot dotyczył kosztów, o których mowa w art. 45 ust. 1 ustawy z dnia 20 kwietnia 2004r. o promocji zatrudnienia (...)).



**Łącznie ze środków PFRON wydatkowano kwotę w wysokości:**

**83.966,18 zł.**

2. **W ramach działań ustawowych określonych w ustawie z dnia 20 kwietnia 2004r. o promocji zatrudnienia i instytucjach rynku pracy** realizowane projekty swoimi założeniami obejmowały między innymi aktywizację zawodową osób bezrobotnych niepełnosprawnych, będących w szczególnej sytuacji na rynku pracy, stwarzając im szansę na zwiększenie dostępności do rynku pracy.

**Liczba osób niepełnosprawnych objętych usługami i instrumentami rynku pracy:**

- poradnictwem zawodowym objęto 80 osób; 14 osób po poradnictwie zawodowym uzyskało zatrudnienie na otwartym rynku pracy,
- z informacji zawodowej skorzystały 143 osoby,
- zajęciami aktywizacyjnymi w Klubie Pracy objęto 28 osób,
- przeszkolono – 11 osób, kwota wydatkowana **14.797,20 zł**, po zakończeniu szkolenia 5 osób uzyskało zatrudnienie i 2 osoby podjęły działalność gospodarczą,
- zorganizowano 8 miejsc w ramach stażu, kwota wydatkowana **40.556,20 zł**, po zakończeniu stażu 5 osób zostało zatrudnionych w ramach umów o pracę,
- skierowano 4 osoby do prac społecznie użytecznych, kwota **4.146,40 zł**. Po zakończeniu wykonywania tych prac 2 osoby uzyskały zatrudnienie,
- zorganizowane 3 stanowiska w ramach prac interwencyjnych - kwota wydatkowana w wysokości **16.774,50 zł**, po zakończeniu prac interwencyjnych 2 osoby zostały zatrudnione na dalszy okres,
- skierowano 3 osoby do pracy w ramach robót publicznych, kwota wydatkowana **19.158,40 zł**. Po zakończeniu robót publicznych 2 osoby uzyskały dalsze zatrudnienie.

**Łącznie ze środków Funduszu Pracy wydatkowano na wsparcie osób niepełnosprawnych kwotę w wysokości: 95.432,70 zł.**

### **3. W ramach Programu Operacyjnego Kapitał Ludzki**

Powiatowy Urząd Pracy w Myśliborzu od 01 stycznia 2008 r. realizuje projekt systemowy „Aktywizacja – praca – sukces” , Priorytet VI Rynek pracy otwarty dla wszystkich, Działanie 6.1 Poprawa dostępu do zatrudnienia oraz wspieranie aktywności zawodowej w regionie, Poddziałanie 6.1.3 Poprawa zdolności do zatrudnienia oraz podnoszenie poziomu aktywności zawodowej osób bezrobotnych.

W ramach projektu w 2011r. wsparciem objęto 8 osób niepełnosprawnych, w tym:

- 6 osób uczestniczyło w szkoleniu z zakresu obsługi komputera i stażu, kwota wydatkowana na to zadanie **45.337,50 zł**,
- 2 osoby uczestniczyły w szkoleniu i otrzymały środki finansowe na podjęcie własnej działalności gospodarczej, kwota wydatkowana **38.592,60 zł**.

Projekt „Mamy potencjał – możemy więcej” Priorytet VIII Regionalne kadry gospodarki Działanie 8.1 Rozwój pracowników i przedsiębiorstw w regionie Poddziałanie 8.1.2 Wsparcie procesów adaptacyjnych i modernizacyjnych w regionie.

Okres realizacji projektu 01.07.2010 – 31.12.2011. W ramach projektu wsparciem objęto 1 osobę niepełnosprawną, która otrzymała wsparcie pomostowe podstawowe i przedłużone, odbyła szkolenie indywidualne oraz grupowe. Kwota wydatkowa **21.140,00 zł**

**Łącznie ze środków POKL wydatkowano na wsparcie osób niepełnosprawnych kwotę w wysokości: 105.070,10 zł.**

W 2011 roku na aktywizację zawodową osób niepełnosprawnych wydatkowano kwotę **284.468,98 zł**.

**Rozliczenie Funduszu Pracy oraz POKL ( poddziałanie 6.1.3 -  
projekt systemowy) na poszczególne wydatki 2011r.**

Forma aktywizacji	Wydatki 2011r. /tys. zł/		Liczba osób objętych aktywizacją ( FP)	Liczba osób objętych aktywizacją (POKL 6.1.3)	Ogółem liczba osób objętych aktywizacją
	(FP)	(POKL 6.1.3)			
Szkolenia	152,9	77,2	54	84	138
Prace interwencyjne	334,0	-	121	-	121
Roboty publiczne	354,2	-	62	-	62
Staż	1.787,3	320,9	394	49	443
Dotacje	70,0	812,8	4	40	44
Dojazdy do miejsca odbywania stażu	0,8	8,8	3	9	12
Prace społeczno- użyteczne	37,8	-	53	-	53
Opieka nad dzieckiem	0,3	-	1	-	1
Koszty badań lekarskich	1,4	-	28	-	28
Stypendia naukowe	9,0	-	1	-	1
Studia Podyplomowe	42,5	-	16	-	16
<b>Ogółem wydatki 2011r.</b>	<b>2.790,2</b>	<b>1.219,7</b>	<b>737</b>	<b>182</b>	<b>919</b>

**Rozliczenie Funduszu Pracy oraz POKL ( poddziałanie 6.1.3 )  
na poszczególne wydatki 2011r.**

Forma aktywizacji	Wydatki 2011r. FP i POKL /tys. zł/	Liczba osób objętych aktywizacją ze środków FP i POKL
Szkolenia ( FP i POKL)	230,1	138
Prace interwencyjne (FP)	334,0	121
Roboty publiczne (FP)	354,2	62
Staż (FP i POKL)	2.108,2	443
Dotacje (FP i POKL)	882,8	44
Dojazdy do miejsca odbywania stażu (FP)(POKL)	9,6	12
Prace społeczno- użyteczne (FP)	37,8	53
Opieka nad dzieckiem (FP)	0,3	1
Koszty badań lekarskich (FP) (POKL)	1,4	28
Studia Podyplomowe	42,5	16
Stypendia naukowe (FP)	9,0	1
<b>Ogółem wydatki 2011r.</b> (Fundusz Pracy i POKL)	<b>4.009,9</b>	<b>919</b>

**Liczba bezrobotnych, objętych aktywnymi formami według gmin.**

GMINA	LICZBA BEZROBOTNYCH OBJĘTYCH AKTYWNYMI FORMAMI w okresie od 01.01. 2011r. do 31.12.2011										
	Staże		Studia Podyplomow e	Prace interwencyjne	Roboty publiczne	Szkolenia		Dotacje		Prace społecznie użyteczne	RAZEM
	Bezrobotni objęci aktywizacją w 2011r.		Bezrobotni objęci aktywizacją w 2011r.	Bezrobotni objęci aktywizacją w 2011r.	Bezrobotni objęci aktywizacją w 2011r.	Bezrobotni objęci aktywizacją w 2011r.		Bezrobotni objęci aktywizacją w 2011r.		Bezrobotni objęci aktywizacją w 2011r.	
Fundusz z Pracy	POKL 6.1.3	Fundusz Pracy	Fundusz Pracy	Fundusz Pracy	Fundusz Pracy	POKL 6.1.3	Fundusz Pracy	POKL 6.1.3	Fundusz Pracy		
Myślibórz	211	17	8	27	14	8	30	1	15	13	344
Nowogródek Pom.	9	1	0	37	21	9	3	0	2	0	82
Barlinek	64	16	1	14	9	19	20	0	5	10	159
Dębno	104	13	5	27	7	16	28	3	16	30	248
Boleszkowice	6	2	2	16	11	2	3	0	2	0	44
<b>Razem</b>	<b>394</b>	<b>49</b>	<b>16</b>	<b>121</b>	<b>62</b>	<b>54</b>	<b>84</b>	<b>4</b>	<b>40</b>	<b>53</b>	<b>877*</b>
<b>OGÓLEM</b>	<b>443</b>		<b>16</b>	<b>121</b>	<b>62</b>	<b>138</b>		<b>44</b>		<b>53</b>	

\*w pozycji ogółem/razem nie jest ujęta liczba osób, którym zwracano koszt dojazdu na staż, koszt badań lekarskich oraz koszt opieki nad dzieckiem jako druga forma wsparcia dla tej samej osoby

**Efektywność zatrudnieniowa z realizacji aktywnych form za 2011r.  
( Fundusz Pracy oraz POKL – poddziałanie 6.1.3 )- w skali porównawczej do 2010r.**

<b>FORMA</b>	<b>L. osób które zakończyły program w 2010r</b>	<b>L. osób które podjęły pracę po zakończeniu programu 2010r.</b>	<b>%</b>	<b>L. osób które zakończyły program w 2011r</b>	<b>L. osób które podjęły pracę po zakończeniu programu 2011r.</b>	<b>%</b>
Staż	825	394	47,8	355	189	53,2
Szkolenia	635	379	59,6	138	104	75,4
Prace Interwencyjne	88	56	63,6	93	73	78,5
Roboty Publiczne	270	138	51,1	62	51	82,3
Pr. społecznie użyteczne	157	61	38,9	53	6	11,3
<b>RAZEM</b>	<b>1.975</b>	<b>1.028</b>	<b>52,0</b>	<b>701</b>	<b>423</b>	<b>60,3</b>
Dotacje i doposażenia stanowisk pracy	223	223	100	44	44	100,0
<b>RAZEM</b>	<b>2.198</b>	<b>1.251</b>	<b>57,0</b>	<b>745</b>	<b>467</b>	<b>62,7</b>

## Zestawienie dokonanych zakupów rzeczowych sfinansowanych ze środków projektów realizowanych w ramach POKL w 2011 roku

### 1) Projekt „Mamy potencjał – możemy więcej!”

Priorytet VIII Regionalne kadry gospodarki Działanie 8.1 Rozwój pracowników i przedsiębiorstw w regionie Poddziałanie 8.1.2 Wsparcie procesów adaptacyjnych i modernizacyjnych w regionie

➤ Materiały biurowe	3.860,00 zł
➤ Tonery	800,00 zł
➤ Środki czystości	804,00 zł

**OGÓŁEM** **5.464,00 zł**

### 2) Projekt „Piramida kompetencji”

Priorytet VI Rynek pracy otwarty dla wszystkich Działanie 6.1 Poprawa dostępu do zatrudnienia oraz wspieranie aktywności zawodowej w regionie Poddziałanie 6.1.2 Wsparcie powiatowych i wojewódzkich urzędów pracy w realizacji działań na rzecz aktywizacji osób bezrobotnych w regionie

➤ Meble biurowe	6.000,00 zł
-----------------	-------------

**OGÓŁEM** **6.000,00 ZŁ**

**OGÓŁEM W 2011 ROKU** **11.464,00 zł**

## ŹRÓDŁA FINANSOWANIA DZIAŁALNOŚCI POWIATOWEGO URZĘDU PRACY

Wyszczególnienie	Wynagrodzenia wraz z pochodnymi	Wydatki rzeczowe	Ogółem
<b>Samorząd powiatu</b>	<b>1.633.294,00 zł</b>	<b>188.594,00 zł</b>	<b>1.821.888,00 zł</b>
<b>Środki zewnętrzne, w tym:</b>	<b>1.020.344,00 zł</b>	<b>398.385,00 zł</b>	<b>1.418.729,00 zł</b>
1. MPiPS – 7% algorytmu na aktywne formy przeciwdziałania bezrobociu	669.700,00 zł	-	669.700,00 zł
2. MPiPS – środki na realizację zadań fakultatywnych	85.630,00 zł	274.572,00 zł	360.202,00 zł
3. Projekt „Piramida kompetencji” (projekt 2-letni)	87.438,00 zł	6.000,00 zł	93.438,00 zł
4. Działanie 8.1.2 POKL „Mamy potencjał - możemy więcej!”	93.146,00zł	2.734,00zł	95.880,00zł

Oprócz pozyskiwania środków na aktywne formy przeciwdziałania bezrobociu Powiatowy Urząd Pracy stara się pozyskać z różnych źródeł dodatkowe środki finansowe przeznaczone na bieżące funkcjonowanie urzędu.

Z przedstawionego powyżej zestawienia wynika, że środki zewnętrzne pozyskane przez Powiatowy Urząd Pracy w znaczący sposób obniżają koszty funkcjonowania urzędu, szczególnie w pozycji wydatków rzeczowych, które musiałyby być poniesione z budżetu samorządu powiatu.

Z kwoty przeznaczonej w budżecie na 2011r. na wynagrodzenia pracowników 38% pochodziło ze środków zewnętrznych.

Natomiast wydatki związane z utrzymaniem rzeczowym urzędu w 68% pochodziły ze środków zewnętrznych.

**Łącznie 44% środków przeznaczonych na funkcjonowanie urzędu pochodziło ze środków zewnętrznych.**

Z uwagi na zapowiadaną już w 2011r. trudną sytuację budżetu powiatu w roku 2012, a także na dalsze pomniejszanie środków Funduszu Pracy z przeznaczeniem m.in. na wynagrodzenia pracowników, Powiatowy Urząd Pracy w celu zabezpieczenia środków finansowych na funkcjonowanie, podjął stosowne działania już w III kwartale 2011r. składając w Wojewódzkim Urzędzie Pracy w Szczecinie



projekty na wszystkie dostępne do końca 2011r. konkursy. Przy czym należy podkreślić, iż pierwsze konkursy zostały przez WUP ogłoszone w II półroczu.

Powiatowy Urząd Pracy w III i IV kwartale ubr. złożył następujące wnioski o dofinansowanie:

- Poddziałanie 7.2.1 Aktywizacja społeczna i zawodowa osób zagrożonych wykluczeniem społecznym, Projekt „Na przekór stereotypom”, Wartość projektu: 934.692,00zł
- Działanie 6.2 Wsparcie oraz promocja przedsiębiorczości i samo zatrudnienia, Projekt „Kuźnia biznesu”. Wartość: 1.028.940,00zł
- Poddziałanie 6.1.1 Wsparcie osób pozostających bez zatrudnienia na regionalnym rynku pracy, Projekt „NOWE PERSPEKTYWY – program aktywizacji zawodowej mieszkańców powiatu myśliborskiego”, Wartość – 547.564,00
- Poddziałanie 8.1.2 Wsparcie procesów adaptacyjnych i modernizacyjnych w regionie, „Mamy potencjał-Możemy więcej! – II edycja” wartość 799.599,20zł
- Poddziałanie 6.1.1 Wsparcie osób pozostających bez zatrudnienia na regionalnym rynku pracy- „Z NADZIEJĄ W PRZYSZŁOŚĆ- program aktywizacji zawodowej mieszkańców powiatu myśliborskiego”- Wartość – 1.234.742,50 Zł

Z ww. projektów PUP uzyskał dofinansowanie na realizację projektów w ramach Poddziałania 7.2.1 i 8.1.2. na łączną kwotę 1.734.291,20 zł. Realizacja projektów rozpoczęła się w 2012r.

W I kwartale 2012r. Powiatowy Urząd Pracy przygotował i złożył następujące projekty:

- Działanie 7.4 Niepełnosprawni na rynku pracy , „Zielone światło-program aktywizacji osób niepełnosprawnych z powiatu myśliborskiego”, wartość 612.489,00 zł.
- Działanie 6.2 Wsparcie oraz promocja przedsiębiorczości i samo zatrudnienia, „Własna firma? To możliwe!-II edycja”, wartość 926.787,00zł .

Złożone projekty nie zostały jeszcze ocenione.

## **WNIOSKI KOŃCOWE**

1. Liczba bezrobotnych w powiecie myśliborskim od 2012r. utrzymuje się na tym samym poziomie. Świadczy to o pewnej stabilizacji lokalnego rynku pracy. Skutki kryzysu gospodarczego nie spowodowały w naszym powiecie znacznego przyrostu liczby osób bezrobotnych.
2. W 2012r. żadna z firm w powiecie myśliborskim nie dokonywała zwolnień grupowych. Broniąc się przed skutkami kryzysu, lokalni przedsiębiorcy w pierwszej kolejności zamrozili płace pracowników, wstrzymali przyjęcia nowych pracowników bądź korzystali z naturalnych odpływów pracowników (np. wygaszanie czasowych umów).
3. Gwałtowne obniżenie środków Funduszu Pracy ( o 70% w stosunku do 2010r.) nie wpłynęło na pogorszenie sytuacji na lokalnym rynku pracy. Nie zaobserwowano wzrostu liczby bezrobotnych w związku z brakiem możliwości aktywizacji zawodowej w ramach Funduszu Pracy.
4. Ograniczone środki Funduszu Pracy przyczyniły się do wzrostu efektywności realizowanych działań aktywizujących ( wzrost liczby zatrudnionych po okresie finansowania z FP). Środki Funduszu Pracy kierowane były w pierwszej do pracodawców gwarantujących dalsze zatrudnienie.
5. Ograniczone środki Funduszu Pracy wymuszają na Powiatowym Urzędzie Pracy zintensyfikowanie działań zmierzających do pozyskiwania funduszy unijnych z przeznaczeniem na aktywizację bezrobotnych. Działania te spływają negatywne skutki cięć Funduszu Pracy.
6. Pozyskiwane środki unijne pozwalają także na znaczne wspomaganie budżetu powiatu poprzez finansowanie kosztów zatrudnienia pracowników urzędu pracy i kosztów rzeczowych.

Opracowała przy współudziale pracowników PUP  
Beata Stachurska-Wołek Dyrektor PUP